

# **You Are Here is een tentoonstelling, stedelijk debatprogramma en gedeelde werkruimte in Brussel.**



**1-4**

### **De Toekomst is niet Realistisch**

**Iedereen spreekt zichzelf tegen. We bepleiten de noodzaak van verandering, maar houden tegelijk nog harder vast aan wat we hebben. Zo gaat het in de Algemene Vergadering van de Verenigde Naties en in het café om de hoek. We pleiten voor brede en veilige fietspaden in onze straat, en voor meer groen. Tegelijk is de parkeerplaats voor de deur een verworven recht. Maar de breedte van de straat is beperkt: we kunnen niet tegelijk voor verandering én voor behoud zijn. We zullen keuzes moeten maken. Hetzelfde geldt voor de hele planeet. Dat leidt tot twijfel over de toekomst. Tegenstrijdige stemmen vullen de eerste ruimte van de tentoonstelling, in de voormalige lobby van de bank. De kluis presenteert een brief die een visionair architect net na de landing op de maan in 1969 aan zijn collega schreef. Hij beschrijft het beeld van de blauwe, eindige planeet. Die maakt duidelijk dat mens en architect de toekomst nog vele malen radicaler zullen moeten denken. In diezelfde periode ontstonden milieubewegingen en een breed gedragen milieubewustzijn. We zijn vijftig jaar verder. We sponsoren de milieubewegingen nog steeds. Het lijkt eerder een *aflaat*, want echt veranderen doen we niet.**

# 1

De *missing link* komt in eerste instantie uit de mond van zij die denken dat ze de kant-en-klare oplossing gevonden hebben. Als het over het klimaatprobleem gaat, valt vooral de meerstemmigheid op: versnellen, investeren, ons inhouden, innoveren of ont-kennen; uitspraken over wat we moeten doen ten opzichte van het klimaatprobleem zijn er in overvloed. De waaier van standpunten ten opzichte van de ecologische crisis heeft gemeen dat ze onze manier van leven in vraag stellen op verschillende, vaak tegenstrijdige manieren. Is het een kakafonie over “hoe het moet” of is het een wereldwijd relevant debat? Oorverdovende ruis of *palabre*? De *missing link* leidt tot een onsamenhangende opstapeling van invalshoeken, die zich lijken tegen te werken naarmate ze in aantal groeien.

Geluidsfragmenten uit het debat tussen Hilary Clinton en Donald Trump, kandidaten van de Amerikaanse presidentsverkiezingen, 2016; de toespraak van activiste Severn Cullis-Suzuki op de 3de editie van het Earth Summit in Rio de Janeiro; de toespraak van Amerikaanse Senator Jim Hofne op het congres van de Verenigde Staten in 2015; de encycliek van Paus Franciscus in 2015; de conferentie van de Sloveense filosoof Slavoj Žižek, 2014; de toespraak van Amerikaans president Barack Obama in 2015; een interview met filosoof, socioloog en antropoloog Bruno Latour, 2014.

*PALABRE, geluidsinstallatie, L'AUC, 2018.*

## 2-4

**Het werk van Alessandro Poli wordt door l'AUC voorgesteld als het uitgelezen narratief van de grote doelen waar we voor staan: “de terugkeer naar de aarde”. De ontmoeting tussen Aldrin en Zeno stelt de spanning vast tussen fragiele politieke uitspraken en bescheidenere, achterliggende dagelijkse praktijken.**

*ŒUVRE, scenografisch voorstel, L'AUC, 2018.*

# 2

Firenze, 1970  
Beste Adolfo  
we hebben de verovering van de ruimte op tv gezien, de grootste mediagebeurtenis van de twintigste eeuw. Na de maanlanding kan de architectuur niet langer zijn zoals we ze tot nu toe bedacht-verbeeld-gestruueerd hebben: vanaf nu overstijgt het reële beeld de fantasie, onze utopieën, die de leidraad vormden voor onze creaties; geen wolken, geen wind, geen zwaartekracht, geen conflicten, geen geluiden, en toch dat verpletterende besef hoe klein we wel zijn, want zelfs de grootste monumenten, massieve architecturale constructies, lijken zo ver weg dat ze verdwijnen. wij hebben de ruimte niet veroverd, het is de ruimte die ons heeft veroverd, en ons achterlaat in een ravage van onafgewerkte projecten, herinneringen, ontwerpen die nooit werden uitgevoerd, mogelijkheden, de moeizame terugkeer naar het aardse leven; De architectuur van het ruimteschip is gemaakt van niets, bedekt met zilverpapier, even broos als de inzittenden, maar toch eindeloos fascinerend in dat stoffige landschap, waar alles bewegingloos lijkt.

Interplanetaire architectuur is landschapsarchitectuur: alles is architectuur de planeet de maan de sterren ons project zal het brengen van orde zijn, begrijpen, onszelf laten meeslepen, reizen met nieuwe middelen en nadenken over nieuwe leefomgevingen, niet met de drang om nieuwe architecturale vormen of monumenten te creëren, maar als hutten waarin we kunnen leven, omringd door de architectuur van de ruimte; Om dat alles te ontwerpen zullen we een beroep moeten doen op nieuwe media. Geen pen en inkt meer, geen potlood of fotomontage: voortaan hebben we de beweging van de filmcamera nodig.

*Alessandro Poli, schets voor een brief aan Adolfo Natalini voor Architettura Interplanetaria (Interplanetaire architectuur), opgesteld maar nooit verstuurd, 1970. Reproductie: inkt en kleurpotlood op doorschijnend papier, 25 cm x 22 cm, ARCH400139, Fonds Alessandro Poli, Canadian Centre for Architecture, schenking van Alessandro Poli.*

# 3

*Alessandro Poli, Zeno incontra Aldrin a Riparbella (Zeno ontmoet Aldrin in Riparbella), 2008. Reproductie: grafiet en collage op karton, 70 cm x 100 cm, ARCH400282, Fonds Alessandro Poli, Canadian Centre for Architecture, schenking van Alessandro Poli.*

# 4

Zeno en Aldrin ontmoeten elkaar vele jaren na de maanlanding. Het landschap van Riparbella wordt in de loop van het gesprek door hun woorden gereconstrueerd. De landelijke omgeving van Le Preselle – met de schuur, de bron en de wijnstokken – behoort nu tot het verleden. Door het steeds sneller voortrazende tempo van onze tijd is het getransformeerd tot een onbestemde voorstad.

Z

Ik herken niets, en toch is er nog veel dat mij toebehoort.

A

Zou je opnieuw kunnen beginnen en kunnen transformeren wat lijkt te zijn vernietigd, met je technieken om dingen een nieuwe functie te geven?

Z

Misschien, maar enkel als jij erin slaagt je invasieve, dominante technologieën aan te passen en mij ruimte laat voor mijn werk. Je moet er gewoon in geloven!

Hun gesprek transformeert de anonieme voorstad tot een reële plek, wat geen terugkeer naar het verleden inhoudt, maar veeleer het benutten van de huidige situatie volgens nieuwe regels, gegrond op samenleven en begrip voor culturen en technologieën die afkomstig zijn uit andere werkelijkheden en contexten.

A

Ik speelde een leidersrol bij de grootste technologische verwezenlijking van de twintigste eeuw. We hebben voet gezet op de maan.

Z

Dat herinner ik me maar al te goed! Ik dacht de hele tijd aan je toen ik opgesloten zat in de schuur in Le Preselle, en ik maakte me zorgen om jou, om je veilige terugkeer.

A  
Onze technologie was veilig. Ze had iedere mogelijke test doorstaan, alles werkte naar behoren.

Z  
Er ontbrak één essentiële factor: ‘noodzaak’, het motief achter alles wat we doen. Mijn diepe begrip van de maan is, zoals alles wat ik doe, geworteld in noodzaak. Dat is het belangrijkste motief dat me tot handelen aanzet, dat me doet ervaren, me doet streven om mijn potentieel te vervullen.

Zeno is de hoofdbedenker van het zich opnieuw toe-eigenen, de techniek die de streek zou kunnen terugbrengen tot een dimensie waar alles, ook de architectuur, voortkomt uit noodzaak, uit twijfel, uit respect voor eenvoudige technieken, ook al worden er steeds meer gesofisticeerde en onzichtbare technologieën gebruikt. De planeet is al veroverd door een medianetwerk dat alles wat reëel is virtueel maakt.

Z  
De grootste uitdaging is de terugkeer naar de aarde, en dat moeten we samen doen.

A  
Opnieuw beginnen uit noodzaak om de mogelijkheid tot verlossing te herstellen, de mogelijkheid tot transformatie, met technieken voor het hergebruiken van dingen, zowel de artefacten van de groezelige voorsteden als de superarchitectuur die de wildernis verovert.

Z  
Ik kan je langs de sluiptwegen leiden die ik heb aangelegd om naar huis terug te keren in het landelijke Riparbella. Ze waren noodzakelijk, net als de maan die mijn pad verlichtte.

Het landschapsconcept dat uit hun gesprek is gegroeid, is een amalgaam van verschillende werelden dat de ruimte uitbreidt in plaats van ze te verdichten: het is de beginsituatie die voortkomt uit een conversatie, uit een uitwisseling van ervaringen, vóór ze werkelijkheid wordt.

In onze fotomontages was het *Avvicinamento dei pianeti* (letterlijk: het nader tot elkaar brengen van de planeten) een idee om verschillende werelden met elkaar te doen versmelten, en zo veeleer alternatieve mogelijkheden te creëren dan specifieke plaatsen.

Alessandro Poli  
Firenze, 28 januari 2010

*Zeno en Aldrin ontmoeten elkaar in Riparbella in de zomer van 2008, een imaginair gesprek door Alessandro Poli, 2010, gepubliceerd in Other Space Odysseys: Greg Lynn, Michael Maltzan, Alessandro Poli, samengesteld door Giovanna Borasi, Mirko Zardini, Canadian Centre for Architecture, Lars Müller Publishers, 2010.*

## 5–52

### De Toekomst is een Praktijk

**Architectuur, stedenbouw en landschapsontwerp gaan over meer dan ruimtelijke kwaliteit en ruimtelijke problemen. Steeds meer praktijken zetten ruimtelijke transformatie in als hefboom voor het bereiken van grotere maatschappelijke doelen. Ze verbreden het eigen vak en omarmen andere disciplines. Ze vertrekken vanuit antropologisch veldwerk of natuurlijke dynamieken, of maken van verloren materialen nieuwe grondstoffen. Er ontstaan radicale toekomstbeelden die niet van hogerop worden opgelegd, maar *waar we naar kunnen verlangen*.**

**Deze tentoonstelling brengt de diverse methodieken en inzichten van 22 praktijken in beeld, elk met hun eigen fragiliteit en relevantie. Bekijken we elke praktijk afzonderlijk, dan domineert de broosheid in het licht van de grote opgaven van deze tijd. Bekijken we ze samen, als *praktijk van praktijken*, dan ontstaat de mogelijkheid van een groeiende capaciteit om de toekomst waar te maken.**

4. Solidarity  
People's aspirations inspire a more inclusive city.

5–8

**Mathieu Berger (Brussel/BE)**  
**Socioloog Mathieu Berger was adviseur rond stadsvernieuwing voor de regering en is momenteel docent aan de universiteit, coördinator van het interdisciplinaire onderzoeksinstituut Metrolab en medewerker van het adviesbureau CityTools. Berger focust op empirisch onderzoek en veldonderzoek in een wat hij noemt 'discipline in openlucht'. Als een 'outsider from within' werkt hij in het hart van de stad met een waaier aan actoren en observatoren aan stedelijke kwesties, om zo beter diagnoses te kunnen stellen en voorstellen te doen voor acties.**

5

Mathieu Berger werkt aan stedelijke projecten in een interdisciplinair team. Als socioloog vormt hij een aanvulling op architecturaal en stedenbouwkundig onderzoek naar de stad. Hij doet dit in samenwerking met het adviesbureau CityTools, samen met Nicolas Hemeleers (een jurist gespecialiseerd in stadsplanning) en Antoine Crahay (een geograaf gespecialiseerd in milieu). De grootste uitdaging daarbij is om constructieve bijdragen te leveren die leiden tot actiegerichte voorstellen in de ontwikkeling van een stadswijk. In het participatieve proces dat uitgevoerd werd onder het Duurzaam Wijkcontract "De Marollen" van 2017, vormde deze maquette de kern van discussies met de bewoners.

*Workshopmaquette van de Marollen, maquette 1:500, 110 cm x 92 cm, Antcraft i.o.v. CityTools, 2017.*

6

Dit is een transcriptie van de brief die het kabinet van de minister verantwoordelijk voor stadsvernieuwing stuurde naar het College van burgemeester en schepenen van een Brusselse gemeente. In de brief werd een afspraak aangekondigd over een te ontvangen subsidie voor de ontwikkeling van een wijkcontract. De aangeduide delen in de brief illustreren Mathieu Bergers "inside outsider"-houding van zijn voormalige positie als adviseur voor de minister. Door de lens

van sociologie stelt hij het logische en praktische framework waarbinnen een stad wordt ontwikkeld in vraag.

*Brief van de minister, print, 92 cm x 34 cm, Mathieu Berger en Sarah Levy, « Programme », eerst gepubliceerd in S. Levy, La planification sans le plan. Règles et régulation de l'aménagement du territoire bruxellois, VUB Press, 2016.*

7

De Duits-Amerikaanse psycholoog Kurt Lewin onderzocht in zijn belangrijkste theoretische werk Principles of Topological Psychology mogelijkheden om de psychologische levensruimte van individuen en groepen in kaart te brengen. De theorie benadrukt het belang van omgevingsfactoren op menselijk gedrag. Hij doet dit via een reeks topologische concepten die in sterke verbinding staan met menselijk gedrag, zoals regio's, paden, grenzen, barrières en muren. Lewins theorie inspireerde Mathieu Berger en andere sociologen, architecten en geografen van Metrolab voor hun studie rond manieren voor stedelijk samenleven in Brussel.

*Principles of Topological Psychology, boek, 23,4 cm x 15,6 cm, Kurt Lewin, 1936, ed. 2015.*

8

Deze kaart is het resultaat van etnografisch werk, interviews en cartografie workshops, die door Louise Carlier, Sarah Van Hollebeke, Marine Declève, Simon Debersaques en Marco Ranzato van Metrolab uitgevoerd werden in Vorst. De kaart wil de levensruimtes of 'life-spaces' presenteren van acht groepen die in Laag-Vorst wonen of werken. Dit werk, waar een 200 bladzijden tellende studie bijhoort, illustreert een van de uitdagingen van Metrolab: het interdisciplinaire in dienst stellen van de interpretatie van de sociaal-ruimtelijke complexiteit.

*Etnografie van Laag-Vorst, synthesekaart en analysekaarten per groep, 84,1 cm x 59,4 cm, Metrolab Brussels, 2018.*

9

**Simply Community (Antwerpen/BE)**  
**Hoe wordt een ruimte gebruikt en hoe kunnen gebruikers de toekomst ervan**

**mee ontwerpen? Via observaties en interviews bestudeert en analyseert antropologe Ruth Soenen het gelaagde gebruik van ruimtes. De antropoloog wordt steeds vaker als expert uitgenodigd aan de ontwerptafel. Waar het bestuderen van gebruik traditioneel als voorstudie beschouwd wordt dat leidt tot het formuleren van een ontwerpvragestuk, worden ontwerpers nu ook betrokken bij het verdiepende onderzoek om inzichten ruimtelijk en visueel te vertalen. Simply Community observeert het dagelijks leven, gaat in gesprek met bewoners en begeleidt en organiseert participatieve ontwerpprocessen tussen bewoners en ontwerpers.**

9

Grootschalige ontwikkelingen zijn pas inclusief als ze ook beantwoorden aan de dagelijkse noden van de leefgemeenschap die ze transformeren. Maar bewoners hebben vaak weinig inzicht in grondplannen en technische tekeningen; zo ook toen het ontwerpteam Architecture Workroom Brussels, 51N4E en Tractebel de revitaliseringsstudie van Zeebrugge moest communiceren. Daarom werd in samenspraak met teamlid Simply Community gekozen voor een toegankelijke maquette. Op een luchtfoto zijn alle mogelijke transformaties op een diverse manier verbeeld: van gele stickers die de woonplaatsen van participerende bewoners aanduiden tot collages die de toekomst van Zeebrugge bevattelijk maken.

*Revitalisering Zeebrugge, maquette, 400 cm x 200 cm, Architecture Workroom Brussels, 51N4E, Tractebel en Simply Community in opdracht van Stad Brugge, 2018.*

10

**MAMA (Brussel/BE)**  
**Koen Berghmans en Bernardo Robles Hidalgo evolueren onder de naam MAMA naar een alternatieve ruimtelijke praktijk die geënt is op onderzoek en artistieke en educatieve projecten. Hun onderzoek ontwikkelden ze tijdens participatieve in-situ workshops met studenten van ENSASE uit St-Etienne, waarvan de resultaten gepresenteerd werden op de tiende editie van de Biennale Internationale Design in diezelfde stad. Momenteel zijn ze op zoek naar manieren om hun onderzoek uit te breiden in samenwerking met privé aannemers die betrokken zijn bij renovaties.**

# 10

Berghmans en Robles Hidalgo zien het onderhoud van de ruimte als een praktijk, als ontwerp en als een daad van bestuur, die de architectuur van de gebouwde omgeving beïnvloedt. De organisatie van onderhoudswerk belicht de structuur van tewerkstelling, het mechanisme waarmee het bouwen en de publieke ruimte gecoördineerd worden, en de effecten van standaardisering op ruimte en arbeid. Via systematische tekeningen en interviews creëren Berghmans and Robles Hidalgo een ‘archief van onderhoud’ waarin ze focussen op zowel het toezicht van een gebouw als op de perceptie van dat beroep in de populaire cultuur.

*Maintenance as Architecture, notitieboek, 21 cm x 14,8 cm, Koen Berghmans en Bernardo Robles Hidalgo, 2017.*

## 11–12 Studio L A (Amsterdam/NL)

**Studio L A is een architectuurstudio die werd opgericht door architecten Lorien Beijaert en Arna Mačkić. Zij onderzoeken sociale kwesties, fenomenen en narratieven om een nieuw perspectief te kunnen bieden op collectieve identiteit en gedeelde publieke ruimtes. Ze ontwikkelen experimentele modellen voor ruimtelijk ontwerp waarbij ze conflicten niet uit de weg gaan en ruimte laten voor frictie. Hun doel is de huidige sociale fragmentatie te overstijgen. Daarom creëren ze een inclusieve architectuur die het genezingsproces voor de stad en haar inwoners wil stimuleren en promoten.**

# 11

De voormalige gevangenis ‘De Bijlmerbajes’ in Amsterdam huisvest sinds 2016 zo’n 600 vluchtelingen. In de jaren negentig werd de gevangenis beveiligd met muren, hekken en spijlen voor de ramen, maar nu blokkeren die laatste het zicht van de nieuwkomers op de stad. De film *Blinds* start met de eenvoudige vraag waarom de spijlen niet verwijderd kunnen worden, en onderzoekt de spanning tussen tijdelijk gebruik en de effecten van architectuur. De film zorgde ervoor dat verschillende politieke partijen de kwestie ter sprake brachten in de kamer, maar het voorstel om de spijlen te verwijderen werd niet aanvaard.

*Blinds, video, 12 min, Studio L A en beeldend kunstenaar Robert Glas, 2016.*

# 12

Arna Mačkić’s *Mortal Cities & Forgotten Monuments* is een onderzoeksproject over de archaisch-futuristische monumenten die in de jaren zestig en zeventig gebouwd werden om de slachtoffers van fascisme tijdens de Tweede Wereldoorlog in het voormalige Joegoslavië te herdenken. Mačkić exploreert een nieuwe, open taal om het culturele geheugen vorm te geven in een architectuur die verder gaat dan politieke, religieuze of culturele interpretaties – en dus ook verder dan spanningen en zogenaamde waarheden – zonder het verleden te negeren of te ontkennen.

*Mortal Cities & Forgotten Monuments, boek, 24 cm x 18 cm, Studio L A, 2016.*

**13 FAST (Amsterdam/NL, New York/US) De Foundation for Achieving Seamless Territory (FAST) – in 2005 opgericht door Malkit Shoshan – bestudeert via onderzoek, bemiddeling en ontwerp de relatie tussen architectuur, stadsplanning en mensenrechten in conflict- en post-conflictgebieden. Voor FAST begon het allemaal met de oprichting van een internationale ontwerpwedstrijd die een nieuw masterplan voor Ein Hawd eiste. Ein Hawd is een Palestijns dorpje dat door Israël werd overgenomen, na lange tijd door Israël werd erkend, maar waarvan het Israëliëse masterplan vervolgens volledig de Palestijnse identiteit negeerde. Na dit project ging FAST samenwerken met interdisciplinaire experts en internationale organisaties, zoals VN agentschappen, NGO’s en het Nederlandse Ministerie van Buitenlandse zaken en van Defensie.**

# 13

Het onderzoeksproject *BLUE* focust op de ruimtelijke impact van VN vredesmissies in conflictzones via onderzoek en ontwerpanalyse. De maquettes presenteren de ruimtelijke configuratie van de militaire basis van de vredesmissie: van de bouw tot stabilisatie en herstel nadat de missie voltooid is. Tot slot onderzoekt het project ook hoe deze tijdelijke militaire bezetting een gunstig architecturaal

nalatenschap kan hebben, zoals duurzame infrastructuren die na het vertrek van de missie hergebruikt kunnen worden.

*BLUE: Architectuur van VN Vredesmissies – Design for Legacy, maquette, 25 cm x 60 cm x 32 cm, Foundation for Achieving Seamless Territory, 2016.*

## 14 Open Promotor Platform (Antwerpen/BE)

**Kan de burger optreden als projectontwikkelaar? Het Open Promotor Platform brengt uiteenlopende professionals samen om de mogelijkheden te verkennen voor het herontwikkelen van vastgoed op basis van gedeelde waarden. Een laagdrempelig platform moet burgers, bedrijven en overheden concrete instrumenten aanreiken voor een co-productieve manier van herprogrammeren en ontwikkelen van bestaand patrimonium. Het doel is helder: Den Oudaan uit handen van winstbeogende projectontwikkelaars houden en in plaats daarvan een decentraal model van projectontwikkeling introduceren ter profijt van de stad en haar bewoners.**

# 14

Wat als we genoeg mensen bij elkaar krijgen om een icoon van modernistische architectuur in de stad aan te kopen? Van een vluchtig idee in 2015 groeide ‘We kopen samen den Oudaan’ uit tot een case study voor collectieve ontwikkelingsmogelijkheden voor de politietoren van architect Renaat Braem in Antwerpen. Het proces stimuleerde het maatschappelijk debat over nieuwe vormen van publieke vastgoedontwikkeling, cofinanciering en gedeeld ruimtegebruik. Onderzoeksbureau ndvr en geëngageerde Antwerpenaren verenigden zich om samen vorm te geven aan een nieuw vastgoedmodel en een nieuwe dynamiek van samenleven.

*Businessplan van opbrengsten, kosten en organisatie, krant, 60 cm x 42 cm, We kopen samen den Oudaan, publicatie in het kader van tentoonstelling ‘De burger als ontwikkelaar’ in De Singel, 19 oktober 2016–15 januari 2017.*

‘De mooiste toren van Antwerpen, wie doet mee?’, facebookpost, Mathias Bastiaensen (één van de oprichters van We kopen samen den Oudaan), 18 juni 2015.

‘t Stad is van iedereen en de politietoren ook, krantenartikel, 40 cm x 29 cm, De Morgen, 26 juni 2015.

**15 Stad in de Maak (Rotterdam/NL) Het ontwerpers-, makers- en bewonerscollectief Stad in de Maak denkt, bouwt en experimenteert aan een toekomstbestendige stedelijke context: voorbij het kerngezin, de utopie van de vaste baan, de neoliberale economie en de geïndividualiseerde samenleving. Stad in de Maak haalt vastgoed uit de speculatieve markt, brengt het in eigen beheer en maakt het geschikt voor nieuwe vormen van wonen en werken. Betaalbaarheid, duurzaamheid en collectief gebruik staan daarbij centraal. Sinds enkele jaren heeft Stad in de Maak een netwerk van zeven leegstaande panden in tijdelijk beheer. Het collectief is momenteel bezig een handboek op te stellen met grondslagen waarop zo’n netwerk van panden uitgebouwd kan worden.**

# 15

De Stokerij in Rotterdam is het uithangbord van Stad in de Maak. Een ruimte met een historie van productie en stedelijke gemeenschappen: ooit was het een fabriekje voor zeepoeder en nadien decennia lang een waterstokerij die de buurt van warm water voorzag. Onder Stad in de Maak is het een plek geworden voor discussie en reflectie op hoe stedelingen de productie van de stad op zich kunnen nemen, maar ook een plek voor workshops, lezingen en filmvertoningen.

*Pieter de Raadtstraat 35-37 en De experimentele micro meent, tekeningen, 84,1 cm x 59,4 cm, Stad in de Maak, 2016.*

*De Stoker nr. 01-03, tijdschrift, 42 cm x 29,7 cm, Stad in de Maak, oktober 2016.*

**16 Timelab (Gent/BE) Timelab is een stadslabo voor nieuwe samenwerkingsmodellen. Een open en toegankelijke plek als hybride vorm tussen sociale hub, incubator, hobbyzolder en leerplatform. Ze werken met klassieke werktools en computergestuurde prototyping machines en zijn onderdeel van het internationaal netwerk rond commoning P2P Foundation. Hun focus ligt op het herscholen van gemeenschappen door oude en nieuwe ambachten, de creatie van werkgelegenheid**

**en nieuwe modellen van zelforganisatie. Ze bieden toegang tot machines aan startups en burgers waar je als individu moeilijk toegang toe krijgt.**

# 16

NEST was een experiment voor de tijdelijke invulling van de oude stadsbibliotheek in Gent en groeide uit tot een bruisende ontmoetingsplek in de stad. Het gebouw nam de status aan van publiek domein: open en toegankelijk voor iedereen. Je kon eenvoudig met je eigen activiteiten inhaken op een netwerk van diensten en ruimtes. NEST werd zo een huis voor nieuwe samenwerkingsmodellen in de stad.

*NEST staat voor ‘A new established state of temporality’ en werd in het leven geroepen door Stadslabo cvba, een coöperatie bestaande uit Timelab, KERK, Totum, Democracy en Nucleo.*

*NEST openingsweekend, afbeeldingen, 13 cm x 18 cm, foto’s door Jef Geldof, Storm Calle en Wouter Maeckelberghe, juni 2017.*

*Plan van de typologieën, prent, 29,7 cm x 42 cm, NEST, juni 2017.*

*Organisatie van de activiteiten, schema, 59,4 cm x 42 cm, NEST, 2017.*

**17 City Mine(d) (Brussel/BE) Stedelijke ontwikkeling is van belang voor iedereen. Vanuit die overtuiging ontwikkelt City Mine(d) projecten die mensen betrekken bij de toekomst van de stad. De organisatie bouwt prototypes die een antwoord bieden op vragen rond stedelijke thema’s als water, energie, publieke ruimte en toekomst van werk. De prototypes worden bedacht en gerealiseerd in samenwerking met een diverse coalitie van burgers, onderzoekers, beleidsmakers, bedrijven en makers, hackers en kunstenaars. Zij wisselen kennis uit en ontwikkelen gaandeweg een gemeenschappelijke taal.**

# 17

De Pacco-test wil iedereen in staat stellen om de kwaliteit van wateroppervlaktes in de stad te controleren en te interveniëren in geval van verontrustende veranderingen. Het bouwen van een slimme waterkwaliteitsmeter groeide uit tot een sociaal stadsexperiment die mensen uit het

middenveld, de politiek, de bedrijfswereld, de *maker community* en de wetenschappen samenbracht en een vernieuwende visie op (water) politiek formuleerde: die van collectief milieubeheer. Prototype #3 is onderdeel van een *trial and error* proces dat nog steeds streeft naar optimalisatie.

*Pacco-test, twee prototypes, City Mine(d), 2013–2016.*

*Bouwhandleiding Pacco-test, publicatie, 29,4 cm x 21 cm, City Mine(d), 2016.*

🔗 5. Materials  
The city is a mine of construction materials.

**18–19 FABRICations (Amsterdam/NL) In 2007 richtten Eric Frijters en Olv Klijn FABRICations op. Ze ontwikkelen tools voor het detecteren, kaderen en ontwerpen van gezonde stedelijke ecosystemen. Dit doen ze onder meer door data in kaart te brengen en masterplannen op te stellen. Hun doel is het vitaliseren van de economie, het verhogen van de levensverwachting, het verbinden van mensen, het verbeteren van de weerbaarheid, het toepassen van duurzame energiebronnen en circulaire materiaalstromen voor overheidsinstellingen, projectontwikkelaars en investeerders.**

# 18

In het IABR-Project Atelier Rotterdam, Stedelijk Metabolisme, bestudeerde FABRICations de complexiteit van Rotterdam. Hoe functioneren de stromen van goederen, mensen, afval, biota, energie, voedsel, zoet water, zand en lucht in Rotterdam? Hoe beïnvloeden deze stromen de kwaliteit van leven in de stad en welke relatie bestaat er met de ruimtelijke ontwikkelingen in de stad? Kan inzicht in het metabolisme van Rotterdam ons helpen bij de ontwikkeling naar een duurzame stad? Stedelijk Metabolisme toont de analyses, ontwikkelde strategieën en concrete ontwerpvoorstellen. De resultaten bieden niet alleen de gemeente maar ook andere partijen in de stad concrete handvaten om aan het metabolisme te (blijven) sleutelen.

*Metabolisme van Rotterdam, kaart, 200 cm x 300 cm, FABRICations, James Corner Field Operations, Environmental Assessment Agency, Havenbedrijf Rotterdam, IABR,*

*gemeente Rotterdam, 2013. Prenten gesponsord door Lyon Architecture Biennale.*

## 19

Elke maand verspillen industrieën en energiecentrales enorm veel warmte. Als al deze restwarmte bijgehouden en herverdeeld wordt, zou het ruim voldoende zijn om alle huishoudens en kantoren in Nederland te verwarmen. Als onderdeel van dit ‘heat recovery’ systeem, ontwierp FABRICations de Rotterdam Heat Hub: een opslagruimte en distributiefaciliteit om het lokale warmtenetwerk te bedienen. De Heat Hub is een architecturale strategie voor een betere en meer dynamische opslag en herverdeling van warm water.

*Rotterdam Heat Hub, maquette, 125 cm x 100 cm x 50 cm, FABRICations, James Corner Field Operations, Environmental Assessment Agency, Havenbedrijf Rotterdam, IABR, gemeente Rotterdam, 2013.*

### 20–22

**Rotor Deconstruction (Brussel/BE)**  
**Rotor Deconstruction is een bedrijf dat het hergebruik van bouwmaterialen en het redden van bouwelementen bij grootschalige afbraakwerken mogelijk maakt. Ze werken samen met bouw- en sloopaannemers, architecten, gemeenten en vastgoedbeheerders om hen te helpen bij het demonteren van gebouwen, het vinden van ruw bouw materiaal, en die te hergebruiken in nuttige toepassingen voor nieuwe projecten. Onlangs hebben ze een atelier en een winkel opgezet om de circulatie van materialen voor een groter publiek mogelijk te maken.**

## 20

Om de toegang tot grootschalige slooplocaties van openbare gebouwen te verbeteren, en om de aandacht van de overheden van het Brussels Hoofdstedelijk Gewest te trekken, heeft Rotor juridische en praktische richtlijnen opgesteld. Het vade-mecum biedt een gestandaardiseerde methode die stap voor stap aangeeft hoe je de identificatie, terugwinning en overdracht van herbruikbare materialen kan organiseren in overeenstemming met de wet. Hierbij wordt onder meer gebruik gemaakt van de leegstand die gewoonlijk

voorafgaat aan de renovatie van een gebouw.

*Vade-mecum voor hergebruik buiten de bouwsite, publicatie, 42 cm x 29,4 cm, Rotor Deconstruction, 2015.*

## 21

In 2010 maakte Rotor op eigen initiatief een scenario dat een antwoord probeerde te bieden op de vraag: ‘Als we in 2030 een economie van hergebruik willen voor minstens een deel van de bouwmaterialen, wat dient er dan de volgende jaren te gebeuren en in welke volgorde?’ Sindsdien vormt de agenda op verschillende kabinetten een leidraad, en bovendien wordt het scenario in grote lijnen ook effectief gevolgd. Momenteel vindt Rotor de tijd rijp om een gelijkaardig scenario op te stellen voor een breder ontwerp dan hergebruik, een scenario ‘2040: circulaire materiaaleconomie in Brussel’.

*Reuse agenda, print, 29,4 cm x 42 cm, Rotor Deconstruction, 2010.*

## 22

Onder de merknaam ‘Ditto’ verzamelt Rotor hoogwaardig gerecupeerd ijzerwaar – zoals deurklinken, metalen platen of kapstukken – dat afzonderlijk verpakt wordt zodat het gemakkelijk in winkels gedistribueerd kan worden. Het label of de merknaam werd geïnitieerd als een experiment om de herverdeling van kwalitatieve goederen tegen de beste prijs te versnellen, in overeenstemming met de vraag.

*Ditto productlijn, mock up materiaalrek, Rotor Deconstruction, opgericht in 2016.*

### 23–25

**BC Materials (Brussel/BE)**  
**Vanuit BC Architects en BC Studies ontstond in 2018 een derde peiler: BC Materials. Dat is een coöperatieve die aan ‘urban mining’ doet: grond (stof) van grote stadswerven wordt omgevormd tot bouwmaterialen zoals leempleisters, leemstenen en stampleem. Na gebruik kan de grondstof terug aan de bodem gegeven worden of opnieuw omgevormd worden tot bouw materiaal in een oneindig circulair proces. Via een ‘sur mesure’ dienst (afgestemd op vraag van de klant) kan BC Materials *in situ* werken op werven in heel België.**

## 23

De Brusseleir is een kant en klare basispleister voor binnenruimtes op basis van Brusseliaanzand en Yperiaanklei. Hij reguleert de luchtvochtigheid van het binnenklimaat, is volledig dampopen en is goed voor de akoestiek van een ruimte. De bakkerij van het Openlucht Museum Bokrijk in Limburg kreeg een toog van twaalf meter lang, vervaardigd uit stampleem en leempleister.

*Werffoto uitgraving brusseliaanzand, afbeelding, 20cm x 30cm, De Meuter, 2013*

*Bakkerij, Openlucht Museum Bokrijk, afbeelding, 20cm x 30cm, BC Architects & Studies, foto door Luc Daelemans, 2016.*

## 24

De Brickette is een geperste leemsteen op basis van Brusseliaanzand, leem en Yperiaanklei, geschikt voor het metselen van binnenmuren. De Brickette kan vergeleken worden met een baksteen of cementsteen, maar heeft een betere thermische inertie, helpt bij het reguleren van de luchtvochtigheid en is goed voor de akoestiek van een ruimte. Voor het regiohuis in Fort V in Edegem werden leemstenen geproduceerd voor de dragende boogstructuren.

*Werffoto uitgraving yperiaanklei, afbeelding, 30cm x 20cm, De Meuter, 2010.*

*Regiohuis in fort V, Edegem, afbeelding, 30cm x 20cm, BC Architects & Studies, foto door Thomas Noceto, 2017.*

## 25

Den Kastar is een mengeling van aarde die veel grind bevat om stampleem van te kunnen maken. Hij wordt gebruikt voor het vervaardigen van monolithische muren en vloeren. Den Kastar kan vergeleken worden met een zichtbeton, maar reguleert de luchtvochtigheid, is volledig dampopen en verbetert de akoestiek van een ruimte. In Tienen werd een 15 meter hoge muur uit stampleem vervaardigd.

*Werffoto sloop van betonnen lifttoren om te vermalen tot grind, afbeelding, 30cm x 20cm, Interbuild, foto door De Meuter, 2007.*

*The Wall, Tienen, afbeelding, 39,8cm x 20cm, AST 77 architect, foto door Steven Massat, 2017.*

### 26–27

**Robbrecht en Daem architecten (Gent/BE)**

**In 1975 richtten Paul Robbrecht en Hilde Daem een eigen bureau op, waarna ze uitgroeiden tot een internationaal gevestigde waarde. Hun ontwerpen tonen een sterke autonomie van de architectonische vorm, wat zichtbaar is in de detaillering van de uitvoering en in het rigoureuze materiaalgebruik. Robbrecht en Daem architecten bouwen voor de eeuwigheid. Dat uit zich niet alleen in de uitvoering, maar ook in de manier waarop ze ontwerpen vanuit de eindgebruiker en in dialoog gaan met de omgeving.**

## 26

In een achtergesteld stadsdeel van Gent verbouwden Robbrecht en Daem een bestaande houtopslagplaats tot nieuwe architectuurstudio’s. Het dak van de loods, die in de vroege jaren zeventig gebouwd werd door de houtconstructiefirma De Coene, is deels ontmanteld. De oude werkvloer van de houtfirma werd een buitenruimte waar onder andere een arboretum, een zwemvijver en een grote vrije ruimte voor performances en tentoonstellingen kwamen. De bureauruimtes zitten aan de rand onder de spannen genesteld en kijken uit op het binnengebied.

*Robbrecht en Daem architectuurstudio, Robbrecht en Daem architecten, BAS structureel ingenieur, Seghers Landschapsarchitecten, Gent, 2005–7.*

*Robbrecht en Daem architectuurstudio, maquette 1:100, 94cm x 45cm x 15cm, hout en karton e.a., Robbrecht en Daem architecten, 2005.*

*Robbrecht en Daem architectuurstudio, afbeelding, 30cm x 45cm, Filip Dujardin, 2016.*

## 27

De VRT krijgt een nieuw gebouw dat zich opent voor de stad. Het hart van het gebouw is een polyvalent overdekt buitenplein dat zowel tot het park (en de stad) als de VRT behoort. Basismaterialen en uitvoeringsdetails worden zodanig

verzorgd dat ze het gebouw een solide karakter geven. De geglaazuurde keramiek voor de façades verbeelden de aandacht die beide bureaus besteden aan het juiste materiaal. Het juryverslag roemde de architectenbureaus voor het duurzaam samengaan van vernieuwende concepten en betrouwbaarheid van de basisvoorzieningen.

*Vlaamse Radio- en Televisieomroep, Robbrecht en Daem architecten en Dierendonckblancke architecten, ingenieurstudies en akoestiek door VK Engineering en Arup, interieurarchitectuur door Muller Van Severen, landschapsarchitectuur door Bureau Bas Smets, Brussel, 2015–(...)*

*Overdekt kiosklein en zg. ‘lichaam’ van het VRT-gebouw, deelmaquette 1:100, 87cm x 53cm x 46cm, karton e.a., Robbrecht en Daem architecten en Dierendonckblancke architecten, 2017.*

*Terrassen en wintertuinen, detailmaquette 1:20, 60cm x 39cm x 62cm, karton en hout e.a., Robbrecht en Daem architecten en Dierendonckblancke architecten.*

*Geglazuurde geveltegels, keramiek, Robbrecht en Daem architecten en Dierendonckblancke architecten, 2017.*

### 28–29

**RE-ST (Antwerpen/BE)**

**RE-ST is een atelier voor architectuur en onderzoek dat in 2010 werd opgericht. Met hun ontwerpen bieden ze antwoorden op urgente ruimtelijke en maatschappelijke vraagstukken. De praktijk van het bouwen trachten ze te verruimen met die van het niet-bouwen. Hun stelling is dat niet elke ruimtelijke behoefte noodzakelijk hoeft te leiden tot een nieuw gebouw. Het portfolio van RE-ST bestaat voornamelijk uit huisvestings-, herbestemmings- en onderzoeksprojecten voor zowel private als publieke opdrachtgevers.**

## 28

Het vlugschrift *Zwerfruimte* vormt de aanzet voor een onderzoek van RE-ST naar on(der)benutting van ruimte. *Zwerfruimte* is ruimte die niet ten volle wordt benut en die na verloop van tijd zelfs niet meer opgemerkt wordt. RE-ST maakt ons bewust van deze onderbenutting door haar te detecteren, in kaart te

brenge en te activeren. Zo werd in samenwerking met studenten van de Universiteit Hasselt de bezettingsgraad van een universitair gebouw in beeld gebracht. Uit die tabel blijkt dat de lokalen gemiddeld minder dan dertig procent van de tijd gebruikt worden.

*Zwerfruimte. Over on(der)benutting van ruimte, vlugschrift, 14,8 cm x 10,5 cm, RE-ST, 2017.*

*Overmaatkaart UHasselt, tabel, 118,9 cm x 84,1 cm, RE-ST, Jonas Bernaerts, Ellen Boes, Yves Dupont, Naömie Schuermans, Ella Smets, 2017.*

## 29

De stad Hasselt had grootse plannen met zijn stadsparkomgeving. Een ondergrondse parking zou grotendeels beslag leggen op het park wat leidde tot heel wat protest. Het Virga Jesse ziekenhuis dat naast het park gevestigd was – en dat door de jaren veel zogenaamd tijdelijke uitbreidingen had gekregen – zou op een andere locatie buiten de stad worden herbouwd. RE-ST heeft hierbij, onafhankelijk en ongevraagd, een visie opge maakt om deze tijdelijke constructies af te breken en een nieuw volume rondom het bestaande te bouwen, waarbij de nodige parkeerplaatsen werden voorzien en het park werd gevrijwaard. Dit advies heeft ervoor gezorgd dat het masterplan dat was opgemaakt van de tafel werd geveegd.

*Ongevraagd advies Virga Jessa Campus Hasselt, maquettes, 52,5 cm x 52,5 cm, RE-ST, 2014.*

### 30–31

**Miss Miyagi (Leuven/BE)**

**Miss Miyagi vindt dat de stad weer gebouwd moet worden voor haar gebruikers en specialiseert zich daarom in het initiëren en coördineren van alternatieve vastgoedprojecten met een maatschappelijke meerwaarde. Dit doen ze op twee manieren: enerzijds begeleidt Miss Miyagi eigenaren van te herbestemmen panden bij de verkoop/verhuur ervan (vastgoed-immo), anderzijds begeleiden ze innovatieve bouwheren/gebruikers van A tot Z bij de realisatie van hun project (projectregie). Zo ontstaan nieuwe vormen van wonen, werken en leven die zorgen voor meer dynamische steden, warmere buurten en betaalbare projecten.**



## 30

In plaats van eindeloos te wachten op subsidies voor de definitieve renovatie van beschermd spoorweghallen, besloten Miss Miyagi en een groep lokale organisaties en bedrijven om het anders te doen. Ze startten samen de VZW HAL5 die de leegstaande historische spoorweghallen in Kessel-Lo voor minstens 5 jaar omvormt tot een bruisende, stedelijke en duurzame broed- en ontmoetingsplek. HAL5 is een zelfbedruipende tijdelijke invulling die werd ontwikkeld, gebouwd én gefinancierd door de betrokken gebruikers en buurtbewoners. Via de WIN-WIN lening werd het maximum van 200.000 euro opgehaald bij buurtbewoners en dit bedrag werd (als lening) verdubbeld door Triodos bank tot 400.000 euro. Door de sterke betrokkenheid van de vele partners en de buurt kon Hal 5 op amper zes maanden tijd uit de grond worden gestampt.

*HAL5 Kessel-Lo, isometrie, 42 cm x 59,4 cm, Miss Miyagi, 2017.*

*HAL5 Kessel-Lo, financieel plan, 42 cm x 59,4 cm, Miss Miyagi, 2017.*

## 31

Miss Miyagi begeleidt eigenaren van te herbestemmen panden bij de verkoop/verhuur van hun bijzonder vastgoed en dit rechtstreeks aan de eindgebruikers (zonder projectontwikkelaar). Zo ontstaat een inhoudelijke en financiële win-win situatie voor de verkoper, koper én maatschappij. Om dit mogelijk te maken werkt Miss Miyagi haalbaarheidsstudies uit die geïnteresseerden in verschillende scenario's de ruimtelijke, juridische en financiële mogelijkheden van (delen van) het gebouw of terrein toont. Daarnaast krijgen geïnteresseerden genoeg tijd om ook zelf een voorstel uit te werken. Via een webplatform wordt aan matchmaking gedaan tussen de verschillende ruimtevragen en het aanbod.

*Het Papiermoleken is een voorbeeld waarin Miss Miyagi optreedt als alternatieve immo-makelaar. Verkoophandboek Het Papiermoleken, publicatie, 28 cm x 21,5 cm, Miss Miyagi, 2018.*

**32–33 BoerenBruxselPaysans (Brussel/BE)**  
**BoerenBruxselPaysans is een pilootproject, gefinancierd door EFRO en uitgevoerd door zes partners (Leefmilieu Brussel, de vzw's Le Début des Haricots, Terre-en-vue, Groen en Blauw Huis, Crédal en de gemeente Anderlecht) dat plaats vindt op de grens van het randstedelijke grondgebied, voornamelijk in Anderlecht (Neerpede en Vogelzang). Dit brede project, dat meerdere jaren zal bestrijken, is zowel gericht op de ontwikkeling van nieuwe productie-, verdeling- en verwerkingsinitiatieven als op de evolutie van de reeds aanwezige boeren en de betrokkenheid van de Brusselse consumenten. Het project legt banden met regionale en gemeentelijke strategieën die voeding centraal willen stellen in de stadsdynamiek, die open ruimte in de stadsrand vrijwaren, die de link tussen stad en landschap versterken en de potenties van de korte keten voedselmarkt benutten.**

## 32

Het Charter van BoerenBruxselPaysans bestaat uit richtlijnen om projecten te identificeren die afgestemd zijn op de principes en doelstellingen van het pilootproject. Het verbinden van projecten met gelijkaardige doelstellingen, stelt in staat een Brussels voedselnetwerk te creëren dat de veerkracht van de regio versterkt.

*Charter BoerenBruxselPaysans, prints, 29,7 cm x 21 cm, Leefmilieu Brussel, 2017.*

## 33

In het kader van BoerenBruxselPaysans transformeert Leefmilieu Brussel een verlaten hoeve in het hart van het landbouwgebied van Neerpede tot een plek waar tuinbouwers, wandelaars, en andere gebruikers van het gebied terecht kunnen. 51N4E architecten en Plant&Houtgoed landschapsarchitecten werkten een vernieuwende hoevetynologie uit. De identiteit van de typologie wordt gedefinieerd door de relatie tussen de nieuwe en gerenoveerde gebouwen, en de groene buitenruimtes. De grenzen tussen productieve, educatieve en recreatieve activiteiten zijn bewust vervaagd om kruisbestuiving en nieuwsgierigheid tussen de activiteiten te stimuleren.

*Pilootproject BoerenBruxselPaysans 'La ferme du Chaudron', plannen, variabele afmetingen, 51N4E, Plant&Houtgoed, 2018.*

6. Biodiversity  
Healthy cities commit space to ecosystems.

**34–35 Atelier Veldwerk (Den Haag/NL, Sint-Pieters-Leeuw/BE)**  
**Atelier Veldwerk gaat op een onderzoekende manier te werk. Ze verkennen vanuit een ongestuurde blik de culturele betekenis van plekken. De kern van hun werk is het inventariseren, analyseren en tonen van bestaande situaties waarbij impliciete kwaliteiten expliciet worden gemaakt. Dit kan leiden tot een breed spectrum van resultaten of ingrepen: het planten van een boom, het maken van een monument, het uitgeven van publicaties.**

## 34

De tweestijlige meidoorn is in Nederland en Vlaanderen een inheemse, autochtone plant. Hij is relatief zeldzaam. De soort is moeilijk te onderscheiden van de eenstijlige meidoorn, die voornamelijk in de jaren vijftig werd ingevoerd uit Zuid- en Oost-Europa. Het is deze tweede soort die de meidoorn een slechte reputatie gaf als verspreider van bacterievuur, een plantenziekte die ook perenvuur genoemd wordt. Recent bleek echter dat de inheemse, autochtone tweestijlige meidoorn nauwelijks vatbaar blijkt voor deze ziekte. Als onderdeel van hun onderzoek naar het landschap in de kop van Drenthe (NL) kweekt Atelier Veldwerk zelf tweestijlige meidoorns op.

*Recharge, installatie met drie tweestijlige meidoorns, ca. 80 cm x 25 cm x 25 cm, Atelier Veldwerk, 2018.*

*Marilandica, publicatie, 21 cm x 14,7 cm, Atelier Veldwerk in het kader van IJsselbiënnale Deventer, 2017.*

## 35

Lights Crossing is een lichtkunstwerk dat deel uitmaakt van De Oversteek, een brug in Nijmegen ontworpen door Ney/Poulissen architecture & engineering in 2013. De verlichting is een referentie aan de historische van de plek. De brug verbindt de oevers van de rivier bij Nijmegen op vrijwel exact dezelfde plek waar de heldhaftige oversteek door Amerikaanse soldaten plaatsvond op 20 september 1944, waarbij

48 militairen om het leven kwamen. Het kunstwerk voegt amper iets materieel toe aan de brug, aangezien het is opgebouwd uit licht en tijd: na zonsondergang gaan de 48 paar lichtmasten op de brug één voor één aan op het tempo van een wandelaar, waardoor de brug zelf monument is geworden.

*In samenwerking met bouwcombinatie BAM-Bögel, BAM Infratechniek Mobiliteit*

*Lights Crossing, schilderij, 70 cm x 200 cm, Atelier Veldwerk, 2013.*

**36–38 H+N+S (Amersfoort/NL)**  
**H+N+S Landschapsarchitecten is een bureau voor landschapsontwerp waar ruimtelijk ontwerp, visievorming en onderzoek hand in hand gaan. Het is een ontwerplaboratorium dat zich richt op innovatie in onderzoek en ontwerp. Het bureau maakt vernieuwende plannen voor de inrichting en het gebruik van de (groene) buitenruimte op alle schaalniveaus: van tuin tot regionaal landschap en van boezemkade tot riviersysteem. Ingrepen die de landschapsarchitect doet in het landschap worden niet gezien als eindbeeld maar als een – zelfbewuste – aanzet, waarbij natuurlijke processen en dynamiek de toekomst van het landschap verder vormgeven.**

## 36

Bij de eerste editie van de Eo Wijersprijsvraag in 1985-1986 ging het om het ontwerp van nieuwe structuren voor het rivierengebied van de Limburgse Maas, de IJssel en de Rijnmond. Het winnende Plan Ooievaar bracht een kentering teweeg in het denken over de samenhang tussen natuur en waterberging in de uiterwaarden. Het ontwerp zou niet alleen de basis leggen voor het latere Ruimte voor de Rivierprogramma, maar vormde ook het fundament voor talloze uitvoeringsprojecten langs de grote rivieren. In 1990 zouden de drie landschapsarchitecten uit het team van Plan Ooievaar H+N+S oprichten.

*Plan Ooievaar, originele wedstrijdinzending, 42 cm x 52 cm, 65 cm x 124 cm, vier panelen, Dick de Bruin, Dick Hamhuis, Lodewijk van Nieuwenhuijze, Willem Overmars, Dirk Sijmons, Frans Vera, 1985.*

## 37

De inzending van H+N+S voor de 2e IABR in 2005 is een perspectief op wat we zouden moeten doen om duurzaam het hoofd te bieden aan de uitdagingen die het leven in een metropool onder de zeespiegel te wachten staan. Zeespiegelstijging, extremere neerslagpieken, bodemdaling en verdergaande verzilting vragen collectieve maatregelen in het watersysteem. In Meesurfen op de Zondvloed wordt de wateropgave in een riant waterrijk uitgewerkt. Het is een pleidooi voor stapsgewijs voorsorteren en faciliteren: reserveren en ophouden met verstedelijken op sommige plaatsen, elders investeren in nieuwe watercomponenten en weer elders meesurfen op de nieuwe mogelijkheden.

*Meesurfen op de Zondvloed, maquette, 251 cm x 251 cm, H+N+S Landschapsarchitecten in het kader van IABR 2005.*

## 38

De rivier de Waal maakt bij Nijmegen een scherpe bocht en vernauwt zich hier in de vorm van een flessenhals, waardoor water minder gemakkelijk kan doorstromen en er kans is op overstromingen. Door de dijk bij Nijmegen-Lent 350 meter landinwaarts te verleggen is ruimte ontstaan voor een nevengeul voor de Waal die bij hoogwater extra capaciteit biedt voor de waterafvoer. Het ontwerp is gebaseerd op de dynamiek van het rivierwater en het proces van erosie en sedimentatie als gevolg van de stroming van het water en de golfslag van de rivier.

*Ruimte voor de Waal, afbeelding, 32 cm x 48 cm, H+N+S Landschapsarchitecten, foto door Siebe Swart, 2016.*

**39–40 Vereniging Deltametropool (Rotterdam/NL)**  
**Vereniging Deltametropool initieert en coördineert onafhankelijk ontwerpend onderzoek rond vraagstukken over de groeiende metropoolgebieden in Nederland en de Euro-Deltametropool (gevormd door de Randstad, Vlaamse Ruit en het Ruhrgebied). Daarnaast is Vereniging Deltametropool een vrijplaats die ruimte schept om, buiten de gebruikelijke kaders, nieuwe ideeën te ontwikkelen en een scherpe discussie over de Deltametropool te voeren. In**

**de Vereniging komen het bedrijfsleven, publieke belangengroepen, onderzoeksinstellingen, overheden en betrokken particulieren samen.**

## 39

Hoe veel ruimte vraagt het duurzaam opwekken van onze energie? Past dat eigenlijk wel in Nederland? Wat betekent dat dan voor onze steden en ons landschap? Logische vragen die nog niet eerder in detail waren uitgewerkt en voor heel Nederland in kaart gebracht zijn. De publicatie *Energie & Ruimte – een nationaal perspectief* kwam tot stand onder regie van Vereniging Deltametropool en samen met de betrokken ontwerp bureaus.

*Energie en Ruimte, publicatie, 30 cm x 23 cm, Vereniging Deltametropool, Dirk Sijmons, FABRICations, H+N+S Landschapsarchitecten, POSAD spatial strategies, Studio Marco Vermeulen en NRGLab/Wageningen Universiteit, 2017.*

## 40

Energie en Ruimte toont aan dat het mogelijk is om, door middel van ontwerpend onderzoek waarbij ruimtelijke kansen en overwegingen centraal staan, tot een coherent beeld voor heel Nederland te komen. Tegelijkertijd worden er regionale plannen uitgewerkt met bewoners en ondernemers. Het 'pleidooi 2050' verbindt deze 2 kaarten en eist een gedegen aanpak om tot een coherent, toekomstbestendig en kwalitatief Nederland in 2050 te komen, waarbij de energietransitie wordt ingezet om ruimtelijke kwaliteit toe te voegen.

*Energie en Ruimte: a national perspective, kaart, 84,1 cm x 59,4 cm, Vereniging Deltametropool, 2017.*

*Energie en Ruimte: the regional perspectives, kaart, 84,1 cm x 59,4 cm, Vereniging Deltametropool, 2017.*

*Pleidooi 2050, print, 84 cm x 29,7 cm, Vereniging Deltametropool, Dirk Sijmons, 2018.*

**41–42 AR-TUR (Turnhout/BE)**  
**AR-TUR is het centrum voor architectuur, stedelijkheid en landschap in de Kempen. Door goede voorbeelden te presenteren in publicaties, lezingen en**



tentoonstellingen en via cocreatieve projecten met bewoners en professionals wil AR-TUR een reële invloed uitoefenen op de ruimtelijke kwaliteit van de gebouwde omgeving in de Kempen. De Kempen kan een experimenteerplek zijn voor de rest van Vlaanderen. Met hun mobiele Kempenlab trekt AR-TUR de volgende jaren door de regio als rondreizende werksetting die allereerste belanghebbenden samenbrengt rond de tafel.

## 41

De Kempenatlas brengt de Antwerpse Kempen voor het eerst grondig in kaart. Het boek heeft de ambitie om het referentiewerk en een inspiratiebron te zijn voor iedereen die mee de schouders wil zetten onder een duurzame toekomst voor de regio. Twaalf thematische kaarten tonen de ruimtelijke ontwikkeling van de regio en geven inzicht in de huidige ontwerpkanalen. De atlas is een uitnodiging tot gesprek over de ruimtelijke uitdagingen in de Kempen tussen beleidsmakers, ontwerpers en bewoners.

*Kempenatlas, publicatie, 38 cm x 27,6 cm, AR-TUR, Universiteit Antwerpen, Regionaal Landschap Kleine en Grote Nete en de Warande, 2017.*

## 42

De Kempenlabs willen concrete stappen zetten in de richting van een duurzame ruimtelijke toekomst voor de Kempen. Het WoonLabo exploreerde in 2014 en 2015 alternatieve vormen van wonen voor de toekomst. Via workshops met studenten, professionals en plaatselijke bewoners werden scenario's uitgewerkt als alternatief voor de klassieke verkavelingswijk. Vervolgens werden deze in een maquette van bamboestokken op schaal 1:1 uitgewerkt in de wijk.

*Cahier #6 WoonLabo, publicatie, 17 cm x 24 cm, AR-TUR i.s.m. stadsregio Turnhout en Universiteit Hasselt, in samenwerking met Universiteit Antwerpen, Kamp C, Provincie Antwerpen en Wonen Vlaanderen, 2015-2016.*

## 43

**Regionet Leuven (Leuven/BE)** Regionet Leuven ontstond als casestudy binnen het SBO-project "Orderin'F", een samenwerking tussen BUUR, KU

Leuven, UHasselt, VUB en Universiteit Paris-Est dat de relatie onderzocht tussen hoogwaardig regionaal openbaar vervoer en ruimtelijke ordening. Ondertussen werd een interbestuurlijke samenwerking opgezet door het Provinciebestuur Vlaams-Brabant, de Stad Leuven, Interleuven, De Lijn Vlaams-Brabant, AWV Vlaams-Brabant en de NMBS waarin de voorgestelde oplossingsrichtingen op hun haalbaarheid worden onderzocht en waar gewerkt wordt aan het nodige draagvlak voor de effectieve implementatie ervan.

## 43

De Leuvense regio kampt met toenemende verkeersproblemen die de leefbaarheid, economische kracht en het milieu bedreigen. Deze problemen worden in grote mate veroorzaakt door onze ruimtelijke ordening. Regionet Leuven koppelt daarom een regionaal netwerk van hoogwaardig openbaar vervoer en fietsverbindingen met een voorstel voor ruimtelijke ordening. Nieuwe woningen worden gecentraliseerd rond knooppunten van openbaar vervoer. Hierdoor zullen alle inwoners in de nabijheid van een opstapplaats wonen en kan kwalitatieve open ruimte worden gecreëerd tussen de verschillende verdichte kernen. Het regionaal netwerk rond Leuven verknoopt op verschillende punten met het stedelijk netwerk waardoor een vlotte verbinding ontstaat tussen stad en buitengebied. Het traject Regionet Leuven functioneerde als incubator voor het structureren van het Vlaamse mobiliteitsbeleid in vervoersregio's.

*Synthesekaart, print, 84,1 cm x 59,4 cm, strategisch project Regionet Leuven.*

*Ontwikkelingszones, print, 40 cm x 28 cm, strategisch project Regionet Leuven.*

*Mobiliteitsnetwerk, print, 40 cm x 28 cm, strategisch project Regionet Leuven.*

## 44-47

**Henk Ovink (Den Haag/NL)** Henk Ovink is begin 2015 door het Nederlandse kabinet benoemd tot de eerste Watergezant. Als internationaal waterambassadeur is hij verantwoordelijk voor het versterken van de mondiale bewustwording van de enorme wateropgave. De focus ligt hierbij op institutionele capaciteitsopbouw en het

vormen van coalities van overheden, multilaterale organisaties, de private sector en NGO's die zich richten op de groeiende globale watercrises. Ook is Henk hoofd van Rebuild by Design, een wereldwijde ontwerpcompetitie die hij ontwikkelde en leidde voor de Presidentiële US Hurricane Sandy Rebuilding Task Force.

## 44

Rebuild by Design werd ontwikkeld nadat orkaan Sandy eind 2012 de noordoostkust van de Verenigde Staten had getroffen. Door middel van een innovatieve, ontwerpgestuurde methode op basis van het ontwerp-wedstrijdmodel stelt Rebuild by Design lokale gemeenschappen en maatschappelijke leiders centraal in een interdisciplinair creatief proces dat is gericht op het genereren van uitvoerbare oplossingen voor een veerkrachtige regio.

*Rebuild by Design schema, print, 29,7 cm x 42 cm, Henk Ovink, Pentagram, gepubliceerd in Josh Bisker, Amy Chester, Tara Eisenberg (ed.), Rebuild by Design, 2015.*

## 45

Deze publicatie wil niet alleen het werk van Rebuild by Design documenteren, maar er ook over nadenken, alle aspecten ervan afwegen en het in een bredere context plaatsen. Het wil oplossingen bieden voor politici, ontwerpers, veranderingsmanagers, gemeenschapsleiders, onderzoekers, activisten en anderen voor door klimaatverandering ontstane, watergerelateerde stedelijke problemen waar ook ter wereld.

*TOO BIG. Rebuild by Design's Transformative Response to Climate Change, publicatie, 24 cm x 17 cm, Henk Ovink, Jelte Boeijsenga, 2018.*

## 46

Het rapport van het Nederlands Planbureau voor de Leefomgeving geeft aan dat er dringend behoefte is aan een geïntegreerde aanpak om de klimaat- en watergerelateerde risico's te beperken. Met behulp van kaarten en infographics toont 'The geography of future water challenges' aan dat de watergerelateerde uitdagingen nog zullen stijgen vanwege een combinatie van bevolkingsgroei, economische ontwikkeling en klimaatverandering. De publicatie toont aan dat de

wereldwijde klimaatdoelstellingen niet bereikt kunnen worden zonder een beter waterbeheer.

*The Geography Of Future Water Challenges, publicatie, 28 cm x 22 cm, Nederlands Planbureau voor de Leefomgeving, 2018.*

## 47

Water as Leverage is een ontwerp-wedstrijd uitgeschreven door Henk Ovink, Architecture Workroom Brussels, IABR en de Asian Infrastructure Investment Bank (AIIB) die een geïntegreerde aanpak van waterproblematiek en stedelijke, sociale en ecologische uitdagingen in Zuid- en Zuidoost-Azië wil aanmoedigen. Het is een pleidooi voor een proactieve benadering die niet wacht tot er zich een crisis voordoet om er dan op te reageren, maar in tegendeel veerkrachtige oplossingen formuleert die in staat zijn om crises te voorkomen en bij het handelen de complexiteit van de effecten ervan in overweging neemt.

*Proactieve aanpak: van pre-crisis tot geïntegreerde oplossingen, schema, 29,7 cm x 42 cm, Architecture Workroom Brussels, 2018.*

## 48

*Portret: Mathieu Berger (ULB-CriDIS, Metrolab, Citytools), film, 4 min, een productie van Storyrunner i.o.v. Architecture Workroom Brussels, 2018.*

## 49

*Portret: Evi Swinnen (Timelab, P2P), film, 4 min, een productie van Storyrunner i.o.v. Architecture Workroom Brussels, 2018.*

## 50

*Portret: Maarten Gielen (Rotor Deconstruction), film, 4 min, een productie van Storyrunner i.o.v. Architecture Workroom Brussels, 2018.*

## 51

*Portret: Dirk Sijmons (H+N+S), film, 4 min, een productie van Storyrunner i.o.v. Architecture Workroom Brussels, 2018.*

## 52

*Portret: Henk Ovink (Internationaal Watergezant, NL), film, 4 min, een productie van Storyrunner i.o.v. Architecture Workroom Brussels, 2018.*

## 5-13

### Spaces of Solidarity

Waar veel mensen samen komen, komen ook de grootste sociale en economische dynamieken, uitdagingen en spanningen voor. Dat zien we op schaal van de wereld, die steeds verder verstedelijkt, en op schaal van onze delta en haar steden. In de dagelijkse berichtgeving ontstaat een gemengd beeld: de stad als de plek waar de toenemende ongelijkheid pijnlijk leesbaar wordt, maar ook de stad als sociale ladder voor velen. Terwijl veel ontwerpers de stad in de eerste plaats als een fysieke ruimte behandelen, richten steeds meer praktijken zich op de stad als een sociale, doorleefde ruimte. Ze ontwerpen de toekomst van publieke ruimtes of van wijken op basis van antropologisch onderzoek naar het dagelijks gebruik of de toe-eigening van de ruimte door diverse bevolkingsgroepen. Anderen trachten de koppeling te maken tussen de analytische, terugblikkende capaciteit van disciplines zoals sociologie of economie, en de toekomstgerichte kracht van ontwerp en stadsprojecten. De instrumenten van het ontwerp, van het in kaart brengen tot het hertekenen en verbeelden van dynamieken en ontwikkelingen, laten toe om de sociale kwestie proactief te adresseren, van de schaal van de wijk tot die van de wereldwijde migratie.

## 14-17

### Common Grounds

De stad is nooit af. Er wordt voortdurend in geïnvesteerd en gebouwd, om plaats te maken voor nieuwe economische activiteiten, voorzieningen of bewoners. Zeker in tijden van economische voorspoed en demografische groei gaan er in de stadsontwikkeling enorme investeringsbedragen om. De stad wordt in toenemende mate ook gezien en bestuurd als een vastgoed – en beleggingsproduct. Tegenover die reductie van de stad tot een exceltabel staat de stad als een bewoonde ruimte, als een gedeeld goed: een common. Net doordat er in de stad voldoende ruimtes zijn waarvan we het belang niet onmiddellijk in financiële waarde kunnen uitdrukken, kan ze de noden van de gemeenschap van haar bewoners beantwoorden. Ook innovatieve bedrijven en initiatieven die de stad, de economie en de samenleving naar de toekomst loodsen, huizen samen in betaalbare of leegstaande gebouwen. Steeds meer praktijken zetten gedeelde kennisopbouw (over lucht- en waterkwaliteit), gedeeld eigenaarschap voor wonen of werkplaatsen, en nieuwe financieringsmodellen in om de toekomst van de stad mee te kunnen maken.

18–31

### Eternal Flows

De steden en dorpen waarin we wonen lijken op het eerste gezicht enkel te bestaan uit vele fysieke bouwsels en plekken. Maar ze worden gemaakt en kunnen blijven bestaan dankzij heel diverse stromen: van handel en goederen, van bouwmaterialen en bouwafval, of van energie. Onze gebouwen consumeren zowel ruimte als materialen en energie. Als we die stromen kennen en er op slimme manieren mee omgaan, dan maken we van onze steden en gebouwen enorme hefboomen om de wereld te verduurzamen. Ze helpen ons af van onze verslaving aan fossiele brandstoffen. Het zijn mijnen van afgedankte of afgebroken materialen die we als nieuwe grondstoffen kunnen hergebruiken. We sluiten de kringlopen. We streven ook naar circulair ruimtegebruik: verdichting en hergebruik van ruimte maken de verdere inname van het open landschap onnodig. En ook het materiaalgebruik op schaal van de architectuur is een werkveld. Architectuur staat er soms voor eeuwen, soms voor slechts enkele decennia. In het eerste geval is het gebruik van robuuste en duurzame materialen een evidentie. In het laatste geval bestaat de opgave erin om het ontwerp en bouwproces zo te hertekenen dat de afbraak en het hergebruik van de materialen van bij aanvang is ingerekend.

32–38

### Integrated Landscape

Het landschap van onze rivierendelta is een dynamische omgeving die al eeuwen voorziet in de noden van zijn bewoners: vruchtbare gronden voor voedselproductie, biodiversiteit en natuur, waterbuffering, transport, energieproductie, enzovoort. De verstedelijking en de klimaatverandering leiden samen tot een paradoxale situatie: terwijl de groeiende bevolking steeds minder ruimte over laat voor het functioneren van het landschap, hebben we de landschappelijke diensten steeds harder nodig. Door de klimaatverandering hebben we meer ruimte nodig voor het bufferen van water, voor de koeling van onze steden, voor voedselproductie en voor de productie van hernieuwbare energie. Maar ook los van wat ze voor de mens betekenen vragen natuur en biodiversiteit ruimte om te overleven. Deze spanningen zijn het werkveld van vele praktijken. Met nieuwe types landschappen, parken en gebouwen maken ze ruimte voor natuurlijke dynamieken en nieuwe voedselketens. De praktijken organiseren nieuwe synergieën tussen verstedelijking en open ruimte, en koppelen de cultuur en de geschiedenis van het landschap aan zijn toekomst.

39–52

### Catalysing Platforms

We hebben nieuwe werkruimtes en werkvormen nodig om de grote opgaven van onze tijd aan te pakken en fundamentele veranderingen op vele plekken tegelijk tot stand te brengen. Steeds meer bestaande en nieuwe culturele, academische of overheidsorganisaties richten hun werking op de opgaven die zich in de buurt, stad of wereld rondom hen presenteren. Ze werken niet aanbod-gedreven, maar wel missie-gedreven: ze richten hun programma op reële opgaven en evolueren mee met het voortschrijdend inzicht in de samenleving. In plaats van hun institutionele missie eng te interpreteren, worden ze ondernemende praktijken of instellingen. Ze zijn een partner voor lokale en regionale overheden om de sociale, ecologische en economische opgaven aan te pakken. Ze zijn de incubator van ideeën en coalities waarmee het beleid en andere maatschappelijke actoren mee aan de slag kunnen, en maken een setting waarbinnen andere actoren, los van hun respectievelijke verantwoordelijkheden en belangen, samen de toekomst kunnen verkennen en zelfs realiseren. Samen vormen deze ruimtes en actoren een groeiend netwerk dat ideeën en methodieken uitwisselt, aanscherpt, verspreidt en steeds breder ingang doet vinden.

53–182

## De Toekomst is Hier

**De toekomst is geen leeg blad. De vele experimenten en onderzoeken stellen het beeld van de gewenste evoluties steeds scherper. Maar laat je niet misleiden: er valt nog steeds een enorm gat te dichten om de optimistische toekomstverhalen te bereiken die de animaties verbeelden. Enkele goede projecten of een centrale beleidsbeslissing zullen niet volstaan. Als we de grote doelen willen halen, moeten we dringend alternatieve methodes uittesten. Het engagement dat velen tonen moeten we weten te mobiliseren, koppelen en vermenigvuldigen. Dat is het experiment waarvoor deze werkvloer is opgezet. Hier tellen honderden actoren hun inzichten en noden bij elkaar op: van landbouwers tot innovatieve industrieën en ecologen, van beleidsmakers tot ouders en schoolkinderen. Als een groeiend reservoir van kennis stelt de werkvloer hun acties en vorderingen tentoon. De ondersteuning van experts en ontwerpers stelt coalities met gelijkaardige ambities en uitdagingen in staat om collectief transformatieprojecten en programma's uit te rollen. Ambitieuze doelen worden vertaald naar een veelheid van haalbare projecten op de grond, van de schaal van de Noordwijk tot de Delta. Al doende leren we. Lessen die we trekken bepalen telkens opnieuw de agenda van de werkvloer. Dit is het Wereld Transformatie Centrum: een incubator voor virale transformatie.**

## 53

Zes animaties worden in een lus geprojecteerd. Ze tonen het verhaal van een reeks beloftevolle praktijken uit de Lage Landen die werken op zes fundamentele transitities. Het zijn praktijken die energie een prominente plaats geven in stad en landschap; praktijken die bodem en landbouw beter op elkaar afstemmen; praktijken die ruimte maken voor een sociaal programma om vorm te geven aan een zorgzame leefomgeving, en dus ontwerpen aan een stad die goed is voor iedereen; praktijken die water en biodiversiteit inzetten voor een delta in balans; praktijken die zoeken naar welke ruimte er te winnen valt als we de mobiliteitsomslag maken; en praktijken die al begonnen zijn aan de terugkeer van de industrie naar de stad. Deze animaties werden gemaakt in het kader van het Delta Atelier, een programma van kennisuitwisseling en -ontwikkeling in de delta van de Lage Landen. De 45 praktijken ontmoetten elkaar in Rotterdam in de zomer van 2018 en zullen dit najaar verder werken op de gedeelde inzichten in Brussel.

*Animaties, Architecture Workroom Brussels & Het Peloton, 2018. Een initiatief van de Internationale Architectuur Biennale Rotterdam en Architecture Workroom Brussels in het kader van het Delta Atelier en IABR-2018+2020- THE MISSING LINK.*

↻ 7

### 54-60

#### **Open Ruimte Beweging**

**Open ruimte is van levensbelang. Voor landbouw, natuur, recreatie, energie, water, klimaat en nog veel meer. In de Open Ruimte Beweging werkt iedereen samen die belang heeft bij de open ruimte. Door samen te werken aan concrete verbeteringen bereiken we méér dan door elkaar te beconcurreren. Landbouw, recreatie, natuur en verstedelijking hoeven elkaar niet uit te sluiten, ze kunnen elkaar ook versterken.**

**In april en mei van dit jaar brachten we lokale en regionale actoren en belanggenorganisaties samen rond 'provinciale werktafels'. We verzamelden lokale kennis en identificeerden de urgente opgaven in de verschillende regio's. Vandaag zetten we een volgende stap. We organiseren een reeks van werk- en**

**ontwerpsessies met lokale actoren en Vlaamse beleidsmakers. We brengen de meest voorkomende opgaven voor de open ruimte in Vlaanderen in kaart en ontwikkelen hiervoor een geïntegreerde aanpak. We smeden nieuwe coalities tussen de belangrijkste gebruikers van de open ruimte en vertalen die in vijf kansrijke transformatieprogramma's. Hiervoor reserveren we de nodige financiële middelen.**

**Een programmawerking laat ons toe om de problemen van de open ruimte niet op één plek, maar op vele plekken tegelijk in Vlaanderen aan te pakken. We bundelen capaciteit, we delen expertise en bouwen kennis op. We winnen slagkracht en snelheid. Al doende leren we. De Vlaamse overheid reorganiseert haar sectorale werking en herschikt haar middelen. Een eerste programma, Water+Land+Schap, is reeds gelanceerd en gaat dit jaar nog in realisatie.**

*De Open Ruimte Beweging is een initiatief van de Vlaamse Landmaatschappij, het Departement Omgeving, de Vereniging van de Vlaamse Provincies, de Vereniging van Vlaamse Steden en Gemeenten, de Regionale Landschappen en de Vereniging van Vlaamse Planners, en wordt ondersteund door Architecture Workroom Brussels, KU Leuven – Departement Architectuur, onderzoeksgroep PLEN, Voorland en 1010au.*

## 54

De leporello bundelt het tot nu toe afgelegde traject, de inzichten, en ambities van de Open Ruimte Beweging in een bondige geïllustreerde verhaallijn.

*Open Ruimte Beweging, leporello, papier, 12 x 29,7cm x 42cm, Architecture Workroom Brussels 2018.*

### 55-60

**Zes retabels verbeelden een mogelijke toekomst van de open ruimte in het verstedelijkte Vlaanderen. Ze inspireren tot samenwerking en het overstijgen van de sectorale benadering van de open ruimte. Elk van de retabels kaart een problematiek aan die kan inspireren om tot nieuwe programma's te komen.**

**Open Ruimte Offensief, 6 Retabels, print op vezelplaat, multiplex, mdf, Vlaamse Landsmaatschappij, Architecture Workroom Brussels, Bovenbouw Architectuur, 2013.**

## 55

Door de sterke bevolkingsgroei dreigen vele, kleine stukken landbouwgrond in de rand van onze steden te verdwijnen. Veel hoeves worden omgevormd tot woningen. Daarmee verdwijnt ook de landbouwactiviteit. Maar het kan ook anders. Landbouwers en stedelingen werken samen aan een nieuw model dat het behoud van de landbouwactiviteit koppelt aan de transformatie van de hoeve voor collectieve bewoning en publieke functies. De hoeve wordt het epicentrum van een multifunctioneel parklandschap: een voedselproducerende, recreatieve tuin voor de stedeling.

*Stadsrandbouw, 90cm x 120cm.*

## 56

De stedeling eet vandaag nog maar zelden het voedsel dat rond de stad wordt geteeld. Dat is weinig duurzaam. Om landbouwers nabij de stad te stimuleren om voor de lokale markt te produceren, moeten we een performant distributiesysteem en een netwerk van stedelijke markten uitbouwen. De landbouwers krijgen rechtszekerheid in een specifiek gebied voor korteketenlandbouw. De koppeling van consument en producent versterkt de relatie tussen de stad en haar voedsellandschap.

*Voedsellandschap, 90cm x 120cm.*

## 57

Het landschap is op vele plaatsen aan het oog onttrokken door de vele linten en verkavelingen die zich als een tapijt hebben uitgerold over het Vlaamse territorium. Het 'verborgen landschap' laat echter van zich horen: woningen in overstromingsgebied staan steeds vaker met de voeten in het water.

Om die situatie te veranderen smeden ambitieuze lokale besturen coalities tussen publieke en private actoren. Nieuwe collectieve woonontwikkelingen aan de rand van het landschap – en niet in het landschap – vervangen geleidelijk aan de verspreide bebouwing. Het verborgen landschap wordt opnieuw naar boven gehaald en ingezet als een natuurlijk, publiek park voor de omgeving.

*Landschapsbouw, 90cm x 100cm.*



# 58

Het groeiende tekort aan water en de dalende grondwaterspiegel vormen een groot probleem voor de toekomst van de landbouw. Een coalitie van landbouwbedrijven bouwt aan een veerkrachtig en multifunctioneel landschap. Nieuwe landschappelijke structuren zijn gericht op collectieve waterberging, hergebruik van water en natuurlijke waterzuivering. Er ontstaat een hedendaagse verblijfslandschap dat de schakel vormt tussen landbouwbedrijven en woonwijken.

Smarter Agro, 90cm x 180cm.

# 59

De vele natuurgebieden en erfgoedlandschappen zijn de longen van Vlaanderen. Een jaarlijkse oproep voor het ruimtelijk uitvoeringsprogramma 'Ambitieuze Landschappen' kan die landschappen versterken. Natuurverenigingen, lokale overheden, landbouwers en andere actoren kunnen een plan indienen voor de ontwikkeling van een specifiek landschap. Jaarlijks selecteert het programmteam een of meerdere landschappen en ondersteunt de ontwikkeling.

Ambitieuze Landschappen, 90cm x 135cm.

# 60

De steden in de Eurodelta zijn ontstaan rond een fijnmazig en druk bevaarbaar netwerk van rivieren. Door de klimaatverandering en pieken van droogte, stroomt er vandaag soms bijna geen water meer in het netwerk. Watergebonden bedrijvigheid, landbouw en scheepvaart komen in het gedrang. Tien jaar lang werkt een programmteam met verschillende overheidsbudgetten en met verschillende regionale coalities aan gebiedsgerichte projecten voor de uitbouw van een veerkrachtige en performante blauwe infrastructuur. Waterboeren worden bijvoorbeeld ondersteund om water te bergen die de landbouw kan voeden in tijden van droogte. Via tientallen concrete projecten maken we van de open ruimte de basisinfrastructuur waar rond we de toekomst van de regio kunnen bouwen.

Open Ruimte Infrastructuur, 90cm x 120cm.

8. Water  
Sponge cities sustain rising temperatures and waters.

**61-67**  
**Water As Leverage**  
**Overstromingen, droogte, vervuiling...**  
**Water is een van 's werelds meest complexe uitdagingen, zeker omdat we het niet los kunnen zien van klimaatverandering, migratie, verstedelijkingsdruk, bevolkingsgroei en de stijgende vraag naar voedsel en energie. Water vormt een risico, maar we kunnen het ook ombuigen tot een kans. Net omwille van zijn centrale positie kunnen we water inzetten om de grote mondiale transitie in de juiste richting te sturen.**

**Nergens ter wereld zijn watergerelateerde rampen zo wijdverbreid en duur als in Azië, waar 83% van de bevolking mogelijk getroffen wordt door de zeespiegelstijging of de verdroging van deltagebieden. Om die aan te pakken hebben we een partnerschap opgezet met een multi-donor investeringsbank en met drie exemplarische locaties: Chennai (India), Khulna (Bangladesh) en Semarang (Indonesië). In samenwerking met de drie steden hebben we de specifieke lokale vraagstukken gedocumenteerd. Op basis hiervan lanceerden we op 22 april 2018 een oproep voor consortia van ontwerpers, ingenieurs en adviseurs. Na lokale werksessies in september organiseren we in Brussel een eerste collectieve ontwerpessie met de zes geselecteerde consortia. Vervolgens werken ze verder aan concrete, geïntegreerde stedelijke waterprojecten. Deze zullen worden voorgelegd aan de investeringsbank om ze in 2019 tot uitvoering te brengen.**

**Het doel van het traject bestaat er niet enkel in om in de drie Aziatische steden tot projecten voor een duurzame en inclusieve transformatie te komen. De ambitie is om een aanpak en replicerbare kennis te ontwikkelen, waarmee vergelijkbare opgaven in meerdere steden voldoende snel tot kwalitatieve projecten, financiering en uitvoering kunnen worden gebracht.**

*Water as Leverage (WaL) is een initiatief van Internationaal Watergezant Henk Ovink, Asian Infrastructure Investment Bank, de Internationale Architectuur Biënnale Rotterdam en Architecture Workroom Brussels. Het eerste programma van WaL is de Call for Action 'Water as Leverage for Resilient Cities: Asia' dat namens het Ministerie van Buitenlandse Zaken op 28 april 2018 gelanceerd*

*werd door de Rijksdienst voor Ondernemend Nederland en ondersteund wordt door 100 Resilient Cities, Nederlands Ministerie van Infrastructuur en Waterstaat, Global Centre of Excellence on Climate Adaptation en UN/World Bank High Level Panel on Water.*

# 61

De Ieporello bundelt de inzichten en ambities van het Water As Leverage in een bondige geïllustreerde verhaallijn.

*Water As Leverage, Ieporello, papier, 12 x 29,7cm x 42cm, geproduceerd in het kader van IABR-2018+2020 - THE MISSING LINK, Architecture Workroom Brussels, 2018.*

# 62

Al eeuwenlang zijn de vruchtbare sedimentatiegronden van de Aziatische kustgebieden ideaal voor voedselproductie en verstedelijking. De kaart 'World at Risk' toont aan dat het tegelijk ook de meest kwetsbare regio's ter wereld zijn: de sterk verstedelijkte delta's en kustvlakten van Azië maken duidelijk het meeste kans op dodelijke slachtoffers door waterrampen.

*The World at Risk, wereldkaart, 320cm x 180cm, textiel, Architecture Workroom Brussels, 2018 (source: Global Risk Data Platform).*

# 63

Het aardbolmodel staat voor het totale volume van onze planeet. Hoewel het aardoppervlak met 70% water is bedekt, is de verhouding in volume een andere zaak. De drie kleine volumes verbeelden de relatieve hoeveelheid water op de planeet. De linkse bol staat voor al het water dat zich in de oceanen, ijskappen, meren en rivieren bevindt, het grondwater, het water in de atmosfeer en in alle organismen. Het volume van de middelste bol staat voor al het vloeibare zoete water. Daarvan is 99% grondwater en dat bevindt zich grotendeels buiten het bereik van de mens. De laatste bol staat voor het zoete water van alle meren, rivieren en andere bereikbare oppervlaktewaterbronnen op de planeet.

*Water op aarde, aardbolmodellen, gebaseerd op het werk van Howard Perlman, USGS, <http://water.usgs.gov/edu/gallery/global-water-volume.html>, Architecture Workroom Brussels, 2018.*

*gov/edu/gallery/global-water-volume.html, Architecture Workroom Brussels, 2018.*

**64-66**  
**De drie geselecteerde kust- en delta-steden hebben naast specifieke waterproblemen ook elk hun eigen stedelijke dynamiek. Aan de hand van tekeningen die zowel het watersysteem als de geografie en de verstedelijkingscontext vatten, wordt verbeeld hoe deze uitdagingen omgebogen kunnen worden tot strategieën die van tel zijn voor Khulna, Chennai en Semarang zelf; maar die ook toepasbaar zijn in steden over de hele wereld.**

*From Risk to Reward, drie kustlijnen, ca. 130cm x 130cm, print op MDF, Architecture Workroom Brussels, 2018.*

# 64

De metropool Chennai aan de Indiase oostkust is erg gevoelig voor overstromingen en erosie. [1] De vele tempelvijvers en meren in de stad getuigen nochtans van de diepgewortelde band tussen water en verstedelijking. Maar door de enorme bevolkingsgroei en daaraan gekoppelde fenomenen zoals overmatig waterverbruik, informele huisvesting en vervuiling, staat het watersysteem meer dan ooit onder druk. [2] Ook de formele stadsuitbreidingsprojecten negeren de kwaliteiten van de vele meren in en rond Chennai. [3] Tot op vandaag tracht de overheid op een infrastructurele manier in te grijpen: dijken en zandsuppletie moeten de kustlijn veilig houden [4] en huishoudelijk water wordt diep uit de grond onttrokken en aangevoerd via trucks en pijpleidingen. [5]

We kunnen het potentieel van de meren van Chennai beter benutten. Door ze met elkaar te verbinden [6] kunnen we een natuurlijk watersysteem tot stand brengen dat op een duurzame manier aan de groeiende waterbehoefte kan voldoen of – in tijden van overlast – water kan bergen. Een gezond watersysteem draagt bovendien ook bij aan een kwalitatievere stedelijke leefomgeving. [7] In Chennai is een cultuuromslag nodig die burgers en overheid ertoe beweegt het potentieel van water te respecteren en te valideren. Een potentieel dat niet alleen in de meren op het vasteland terug te vinden is, maar wellicht ook op zee. [8]

*Chennai, een kustmetropool vol meren.*

# 65

Khulna ligt te midden van de Ganges-Brahmaputra Delta, de grootste deltaregio ter wereld. Het is een labyrint van rivieren en meren, zeer vruchtbare gronden en tal van waardevolle natuurgebieden. De natuurlijke 'sponsfunctie' van de delta komt echter meer en meer onder druk te staan. De stad blijft groeien. Veel rurale landbouwfamilies trekken naar de stad, [4] waar ze als klimaatvluchtelingen een onderkomen zoeken in informele huisvesting. Veel vijvers worden gedicht omwille van vastgoedontwikkelingen. Rond Khulna liggen kwetsbare agrarische gebieden, waar een ontregelde balans tussen zout- en zoetwater een van de grootste uitdagingen is. [1] Niet alleen door de oprukkende verzilting, [2] maar ook door de intensivering van de vele garnaalkwekerijen, die produceren voor de internationale markt. [3] De vraag is welke rol Khulna in de toekomst kan spelen: op lokaal niveau, maar ook als onderdeel van het recent ontwikkelde Deltaplan van Bangladesh. [5] Een toekomst waarin stadsontwikkeling zelf kan instaan voor drinkwater en kwalitatieve publieke ruimte; [6] waarin er nagedacht is over de locatie van garnaalkwekerijen [7] en de diversiteit van teelten op de verzilte gronden. [8]

*Khulna, een deltastad vol vijvers.*

# 66

Semarang, aan de noordkust van het Indonesische eiland Java, speelt een belangrijke rol in de regionale handel. Haven en stad zijn de voorbije decennia sterk gegroeid dankzij de verovering van land op zee. [1] Die zeewaartse beweging ging – samen met de uitbouw van aquafarming – ten koste van de vele mangrovebossen die instonden voor een natuurlijke kustverdediging. [2] De gevolgen zijn aanzienlijk: erosie, overstromingen en verzilting, maar het meest complexe risico is wellicht bodemdaling – mede veroorzaakt door een overmatig oppompen van grondwater. [3] Elk jaar zinkt de stad tussen 6 en 19 cm dieper weg. De overheid bouwt nu een enorme dijk die Semarang moet beschermen tegen het zeewater.

[4] Ook in de strijd tegen rivieroverstromingen kiest de overheid voor 'harde' oplossingen, zoals het kanaliseren van waterlopen. [5] Dit leidt tot een heus poldersysteem, dat maar zo sterk is als zijn zwakste schakel: een dijkbreuk. [6] De stad die zich terugtrekt is een alternatieve oplossing. [7] Vandaag vestigt een groot deel van de bevolking zich reeds op de heuvels rond de stad – met een kettingreactie van ongecontroleerde ontbossing, verregaande erosie en overstromingen tot gevolg. [8] De vraag is of we de verwachte bevolkingsexplosie op een meer duurzame manier kunnen organiseren door bijvoorbeeld wateropvang en watervoorziening collectief te organiseren. [9] En of deze zachtere aanpak ook doorgetrokken kan worden voor de rest van het watersysteem? [10] Zodat de nieuwe ontwikkelingen in de hogere gebieden van Semarang bijdragen tot de veiligheid en de kwaliteit van het laaggelegen stadscentrum.

*Semarang, een zinkende stad tussen kust en heuvels.*

# 67

Het 'Setting the Scene'-boek bundelt het uitgebreide vooronderzoek dat in functie van de Call for Action uitgevoerd werd. Het toont de globale urgenties, en illustreert en formuleert ook per stad de specifieke ontwerp vragen. Op basis hiervan zullen verschillende multidisciplinaire teams van over de hele wereld aan de slag gaan. Zo is het vooronderzoek de cruciale eerste stap van wat uiteindelijk concrete projecten moeten worden.

*Setting the Scene for a Call for Action, boek, 21cm x 29,7cm, Internationaal Watergezant Henk Ovink, Rijksdienst voor Ondernemend Nederland, Architecture Workroom Brussels, FABRICations, 2018.*

# 68

De ruimtelijke ontwikkeling van Genk wordt gekenmerkt door een meerpolige ontwikkelingslogica, de zogenaamde Rasterstad Genk. De Stiemerbeek (STBK) heeft het potentieel om een strategische verbinding te vormen in

dit urbane landschap. Enerzijds als blauwgroene as tussen een groot aantal strategische polen van Genk, anderzijds als (hernieuwde) verbinding tussen natuur, mens en economie. Tegelijkertijd wordt in de Stiemervallei met SUDS (sustainable urban drainage system) een nieuwe oplossing gevonden voor de waterhuishouding, met een duurzame invloed op de hele stad. De waterloop wordt gevoed door grond-, kwel- en hemelwater en door duurzame drainagesystemen in de omliggende wijken. Ingrepen in de bestaande Stiemer matigen de effecten van de overstort van rioolwater op de beek.

*De Stiemerbeek, tekening, blueback, 140cm x 45cm, Stad Genk, Tractebel, Vlaamse Milieumaatschappij, Vlaamse Landmaatschappij, Agentschap voor Natuur en Bos, Aquafin, Infrac, Connecting Nature, Instituut voor Natuur- en Bosonderzoek, OSMOS, provincie Limburg, Natuurpunt.*

## 69

Het groeiende overstromingsgevaar en de impact ervan op de levenskwaliteit in onze contreien plaatsen de ontwikkeling van innovatieve waterbeheersystemen, ingebed in de stadsontwikkeling, hoog op de agenda. De technische oplossingen uit het verleden zijn ontoereikend. Om de biodiversiteit en het milieu te beschermen zijn op grote en kleine schaal innovatieve ruimtelijke interventies nodig in onze tuinen, op onze percelen, in onze straten, in onze woonblokken, in onze openbare ruimte en ook op de grote groene assen in onze steden. Dit vraagt om een proactieve samenwerking tussen verschillende actoren.

*Illustratie van de kans van een waterbeheersysteem in Brussel, ontworpen in het kader van de tentoonstelling Rising Waters – Shaping Our Streets, Gardens and Urban Valleys / Brussels Urban Landscape Biennial, print, Architecture Workroom Brussels, 2018.*

## 70

De lagergelegen gebieden van Brussel kampen vaak met overstromingsproblemen. In het participatieve ontwerpproces Îlot d'Eau

(‘Watereland’) in het kader van het Duurzaam Wijkcontract Abdij (Vorst) werd samen met burgers, ontwerpers en Brusselse universiteiten ontwerpend onderzoek verricht naar oplossingen voor watergerelateerde risico's op verschillende schaalniveaus. Een van de doelstellingen was ruimte te maken voor water binnen het bouwblok, op privéterrein. Dankzij de gemotiveerde inwoners kwam het tot een eerste pilootproject: twee stellen burenen investeerden samen in een regenwatertank op de gemene muur. Door stormwater te bufferen wordt het rioleringsstelsel minder belast. Materiaal, plaatsing en grootte van de tank werden in samenspraak met de inwoners bepaald. Een kleine ingreep die op vele plekken in de buurt herhaald kan worden.

*Collectif B : François et Pernilla, Eric et Anne, Place St Denis, Axonometrie, en maquette 90cm x 90cm, Latitude Platform in samenwerking met de Faculté d'Architecture la Cambre Horta, in het kader van het project Îlot d'Eau le Retour, Brusseau, 2018.*

## 71

Een onderzoek van de universiteit van Colorado wijst op een gemiddelde zeespiegelstijging van 3 mm per jaar tussen 1992 en 2014. Maar volgens experts neemt het tempo van de zeespiegelstijging elk jaar toe. Wat met de volgende 22 jaar? Welke Belgische steden komen onder water te liggen in 2040?

*Kleur je mee? Het jaar 2040. Help jij betonboerke met het bepalen van de nieuwe Belgische kustlijn?, 29,7cm x 42cm, Pieter De Poortere voor Focus Knack, 15 augustus 2018.*

### 9. Soil

Farming relies on its own capacity to restore soils and biodiversity.

### 72-74

**Geen Grond, Geen Toekomst**  
**De ondergrond of de bodem is het deel van de ruimte dat onttrokken is aan ons zicht. Toch is een kwalitatieve en multifunctionele bodem een belangrijke randvoorwaarde voor het functioneren van onze delta. Verschillende sectoren en bevoegdheden eisen er hun plaats op. Ze maken allemaal aanspraak op de capaciteit van de ondergrond voor**

**water- en energiewinning, voedselproductie, de aanleg van infrastructuur of de opslag van energie en afval. Al die spelers in de ondergrond hebben hun eigen agenda, belangen en methodes. De bevoegdheden voor verschillende aspecten van de bodem of ondergrond liggen verspreid bij diverse overheden. In een reeks van drie werksessies nodigen we de verschillende belanghebbende actoren uit om op zoek te gaan naar een complementaire en geïntegreerde aanpak van de bodemproblematiek. We tekenen de krijtlijnen uit van een gedeelde agenda. Vlaanderen kan hier veel leren van Nederland, waar de voorbije jaren reeds een gedeelde visie voor de ondergrond is opgemaakt en geoperationaliseerd. Het traject eindigt met een aanzet van een gezamenlijk strategische agenda en actieplan, dat zijn weg moet vinden naar een toekomstig beleid en gebiedsgerichte werking van diverse overheden. En wie weet, naar het volgende Vlaamse regeerakkoord. Met een samenhangende agenda en actieplan kunnen we ondanks de vele transformaties die onze bodem zal moeten ondergaan, toch de bodemkwaliteit in stand houden voor komende generaties.**

*Geen Grond, Geen Toekomst is een initiatief in het kader van het Delta Atelier en Open Ruimte Beweging.*

## 72

Bodemkaarten geven een inzicht in de samenstelling van de grond onder onze voeten. Ze bieden informatie over de eigenschappen van de bodem en delen deze in verschillende bodemtypes in. Op basis van deze kaarten kan de geschiktheid van de bodem afgeleid worden voor verschillende toepassingen, zoals landbouw, bouwnijverheid, natuurbeheer en de milieusector. Ruimtelijke planning wordt vandaag echter nog veel te veel los gezien van de kwaliteit van de bodem.

*De bodem van de Lage Landen, kaart, 210cm x 210cm, textiel, H+N+S Landschapsarchitecten en Architecture Workroom Brussels, 2018.*

## 73

De bodemdaling in de veengebieden – als gevolg van intensieve vee- teelt – is de oorzaak van 5% van de totale CO<sub>2</sub>-emissie van Nederland. De coalitie tussen H+N+S, CLM, Commonland en Stichting ARK gaat op zoek naar een duurzaam

toekomstperspectief voor deze gebieden. Daarbij testen ze nieuwe vormen van grondgebruik uit op basis van de locatiespecifieke kenmerken van veengebieden: van sink tot source. Ze onderzoeken samen met de betrokken landbouwers welke nieuwe economie zo op gang kan komen. Een transitie om bodemdaling te stoppen kan niet gebeuren zonder levensvatbaar alternatief voor de belanghebbenden. De afbeelding is een schematische sectie van een veengebied die de gevolgen laat zien van enerzijds intensieve melkveehouderij (boven) en anderzijds een natuurlijk landschap (onder) op biodiversiteit, bodem en landschap.

*Snedes Nederlandse Veengebieden, prenten, 357 x 114cm, blueback, H+N+S Landschapsarchitecten.*

## 74

Parallel aan het Toekomstperspectief Nederlandse Veengebieden werkt H+N+S aan een advies voor de Nederlandse Klimaat Tafel Landbouw en Landgebruik. Daar werden de mogelijkheden bestudeerd om binnen landbouw en landgebruik een reductie van 3,5 Mton CO<sub>2</sub> te realiseren voor 2030. De grafiek toont de mondiale CO<sub>2</sub>-uitstoot, waarin landbouw en landgebruik 22% voor hun rekening nemen. In vier systeemdoorneden van de vier typische Nederlandse landschappen (veen, zand, klei en stad) is te zien welke ruimtelijke expressie de maatregelen zullen krijgen en hoe het landschap verandert, maar ook omgekeerd: hoe het landschap als regisseur kan optreden en welke koppelingen er met andere maatschappelijke vraagstukken te leggen zijn.

*Uitsnede uit de systeemdoornede van het veen met mogelijke maatregelen, prent, 240 x 55cm, blueback, H+N+S Landschapsarchitecten.*

### 75-78

**Water+Land+Schap**  
**Water, landbouw en landschap zijn op elkaar aangewezen. Het zijn wezenlijke onderdelen van één groot samenhangend ecosysteem. Een tekort of teveel aan water heeft een directe impact op landbouw en landschap. Daarom verenigen we in het programma Water+Land+Schap diverse actoren en belangen om waterproblemen in onderlinge samenhang aan te pakken en om op**

**die manier de vooropgestelde Vlaamse en Europese richtlijnen en ambities te realiseren.**

**In 2017 lanceerden we een oproep. Op de werkvloer in het WTC ondersteunen we de komende maanden de veertien geselecteerde projecten in vier werksessies. We scherpen de initiële ambities aan en vormen de projectvoorstellen om tot realiseerbare landinrichtingsprojecten. We reserveren hiervoor de nodige financiële middelen, zodat we voor het einde van het jaar de uitvoeringsfase kunnen starten.**

**Met het programma Water+Land+Schap werken we gebiedsgericht, op veertien plekken tegelijk in Vlaanderen. Het programma-team van initiatiefnemers ondersteunt lokale coalities met kennis, instrumenten en investeringen, zodat ze effectieve transformaties op het terrein kunnen realiseren. De beoogde impact is veelzijdig: een sterkere landbouw, een kwalitatief landschap, een kwalitatieve watervoorraad en een duurzaam bodemherstel. Tegelijk is dit ook een leerproces voor de deelnemende Vlaamse beleidsniveaus, beleidsdomeinen, kennispartners en lokale coalities. De opgedane kennis kunnen we gebruiken voor een volgende oproep.**

*Het programma Water+Land+Schap is een initiatief van de Vlaamse Landmaatschappij, de Vlaamse Milieumaatschappij, Departement Omgeving, Landbouw & Visserij, Agentschap van Natuur en Bos, Instituut voor Landbouw en Visserij Onderzoek, Vlaams Instituut voor Technologisch Onderzoek, Vlaams Kenniscentrum Water en Architecture Workroom Brussels.*

## 75

In de Werkatlas verzamelen de partners van het programmateam Water+Land+Schap hun doelstellingen rond bodem en waterkwaliteit, waterkwantiteit, productiviteit van de landbouw en versterking van het landschap. De atlas is een instrument om de samenhang van ecosystemen te onderzoeken en te koppelen aan maatregelen. De kaarten tonen bijvoorbeeld hoe het nastreven van een robuust watersysteem overlapt met het voorzien van duurzame voedselproductie; of hoe het versterken van een kwaliteitsvol landschap overlapt met uitdagingen zoals bronbescherming, erosie, watergevoelige landbouw of verzilting.

*Werkatlas Water+Land+Schap, kaart, 42cm x 59,4cm, blueback, Architecture Workroom Brussels, 2017.*

## 76

De oproep Water+Land+Schap leverde veertig inzendingen op verspreid over de vijf Vlaamse provincies. De veertien sterkste projectvoorstellen vormen het landinrichtingsproject Water+Land+Schap, maar alle beloftevolle initiatieven werden opgenomen in een overkoepelend leertraject waar we kennis, tools en instrumenten delen voor een sterkere landbouw. De veertien coalities krijgen begeleiding op maat. Gespecialiseerde ontwerpteams staan in voor de ruimtelijke integratie van de verschillende expertises.

*Eerste oproep terugkerende opname Water+Land+Schap, kaart, 42cm x 59,4cm, blueback, Architecture Workroom Brussels, 2018.*

*Wateroverlast en watertekort bij de ingediende projecten van de oproep Water+Land+Schap, foto's, 120 x 80cm, ecoboard, 2017.*

## 77

Water+Land+Schap is het pioniersprogramma van de Open Ruimte Beweging, een program-mawerking waarbij gelijkaardige of terugkerende opgaven worden verzameld en aangepakt. Belangrijk hierbij is de focus op uitvoering (op vele plaatsen tegelijkertijd), het bundelen van middelen en expertise en het opzetten van een breed thematisch leertraject dat publiek wordt ontsloten. De animatie, gemaakt in het kader van de oproep voor initiatieven, licht deze program-mawerking toe.

*Oproep Water+Land+Schap, animatie, 6', Architecture Workroom Brussels, 2017.*

## 78

De jury van het programmateam Water+Land+Schap selecteerde veertien lokale gebiedscoalities. Momenteel werken zij hun eerste voorstel verder uit tot een landinrichtingsproject. De opgavekaarten schetsen de belangrijkste elementen uit de projectvoorstellen: de

coalitievorming, de ruimtelijke uitdagingen en opgaven op het vlak van water, landbouw en het landschap. Tijdens het begeleidingstraject zullen de coalities verder focussen op het verbreden van hun voorstel, het integreren van de verschillende doelstellingen, het verder betrekken van de juiste actoren en het uittekenen van een uitvoeringsplan met behulp van begeleidende ontwerpteams. Via veldwerk uitgevoerd door de ontwerpteams, worden de opgavekaarten verfijnd. Volgend jaar gaat de schop al in de grond!

*Geselecteerde initiatieven Water+Land+Schap, Opgavekaarten, verschillende formaten, blueback, Architecture Workroom Brussels (eerste reeks), Bosch-Slabbers, Cluster and Lama (volgnede reeks), 2018.*

🔊 10. Food  
Agriculture is an integral part of the urban ecosystem.

**79–80**  
**Brussels as Food-enabling City**  
De regio rond Brussel is een van de meest dichtbevolkte gebieden in Europa, met in totaal vier miljoen mensen en een dichtheid van 820 inwoners/km<sup>2</sup>. Door de oprukkende verstedelijking, maar ook door het verspreide verstedelijkingspatroon in de agglomeratie rondom Brussel, is de landbouwgrond sterk gefragmenteerd en worden landbouwers steeds verder weg geduwd. De lokale voedselproductie komt in het gedrang. En daarmee ook de biodiversiteit, de ruimte voor water, de ventilatie van de stad – kortom de gezondheid van dit stedelijke gebied.

**Brussels as Food-enabling City** gaat op zoek naar nieuwe manieren om gezonde voedselproductie voor de lokale markt af te stemmen op de verstedelijkingsdynamiek. Samen met Brusselse actoren uit de voedingssector (landbouwers, veilingen, markten, voedselverwerkende bedrijven, enzovoort) brengen we de obstakels en de kansen in kaart om voedselproductie en distributie in te bedden in de metropolitane ruimte van de stad. Vervolgens formuleren we voorstellen voor de transformatie van zowel de voedselketen als de stedelijke organisatie. Het doel is een metropolitane ontwikkeling te bedenken die niet ten koste van, maar wel in synergie met voedselproductie kan bestaan.

**Het actie-onderzoek in Brussel maakt deel uit van een internationale**

**samenwerking rond agro-ecologie en stadsontwikkeling. We halen internationale kennis, expertise en praktijken uit Argentinië, Groot-Brittannië, Letland en Nederland naar Brussel. Omgekeerd kunnen de inzichten uit het Brusselse onderzoek ook de buitenlandse cases voeden. Het uitwisselingsprogramma van drie jaar start in september met een internationaal symposium en een werksessie in Brussel.**

*De case-study Brussels as Food-enabling City is een deelproject van het internationaal consortium Urbanising In Place, ondersteund door JPI Urban Europe en bestaande uit Architecture Workroom Brussels, Universiteit Gent, BoerenBruxselPaysans, Terren-Vue en Abattoir. Het concept van de ‘Food-Disabling City’ werd voor het eerst ontwikkeld door Chiara Tornaghi in de onderzoekspaper ‘Urban Agriculture in the Food-Disabling City: (Re)defining Urban Food Justice, Reimagining a Politics of Empowerment’, Antipode, Volume 49, Issue 3, 2016.*

**79**  
Boven op een heuvelrug in Zellik ligt de oude abdijhoeve Het Hooghof. De eerste bezetting dateert uit de 12de eeuw. De huidige vierkantshoeve werd vlak na de Franse Revolutie gebouwd, nadat de oude boerderij was afgebrand. De nieuwe hoeve is een 18de-eeuwse, vierkante configuratie met het woongebouw aan de noordzijde van het erf, de paardenstallen aan de zuidzijde, de wagenschuur op het westen en de stallingen op het oosten. Op de achtergrond van de heuvel wordt het landschap doorsneden door de Brusselse Ring en verder liggen de binnenstad en de Noordwijk. Het WTC-complex is centraal zichtbaar als twee zwarte torens. Op de foto contrasteert de grote, idyllische open ruimte met de opdoemende stad. Hoewel de abdijhoeve en de gronden errond als monument en stadszicht worden beschermd, dient het gebied al eeuwen niet meer voor voedselproductie. De hoeve, vroeger gebruikt als paardenkwekerij, richt zich nu op recreatie. Daarmee volgt ze de trend van ‘verpaarding’: productieve grond wordt eigendom van niet-landbouwers en wordt uit productie gehaald. Aan de voet van de heuvel, net buiten beeld, komt de stad vervaarlijk

dichterbij met verkavelingen en woonuitbreidingsgebieden.

*Abdijhoeve ‘t Hooghof, foto, 35 cm x 27 cm, blueback, Wim Robberechts.*

**80**  
De cirkel vertegenwoordigt de oppervlakte landbouwgrond die nodig is om de hele bevolking van Brussel van lokaal voedsel te voorzien. In theorie wordt enkel de verstedelijking van het gewest in rekening genomen, terwijl de perimeter in werkelijkheid ook de Vlaamse Rand en de stedelijke kernten van Mechelen, Leuven, Aalst en Charleroi omsluit. Vandaag is slechts 20% van wat de Brusselaars op hun bord krijgen lokaal geproduceerd. Tachtig procent van hun voedsel is afkomstig van de mondiale markt.

*Brussels, a food-disabling environment, kaart, 122cm, print op spaanplaat, Architecture Workroom Brussels, 2018. Aangezien een groot aantal geografische data in België onderhevig is aan andere gebruiksrechten, ontbreekt bepaalde data in het Waalse Gewest.*

**81**  
De Ferrariskaart is de eerste grootschalige kartering van België (toen deel van de Oostenrijkse Nederlanden). De uitsnede toont het stroomgebied van de Zenne, met Brussel langs de oostflank. De relatie tussen de hogere heuvels en het drassige dal maakt van Brussel een uniek ecosysteem. Bovenstrooms werd het water zo lang mogelijk opgehouden, zo getuigen de Maalbeek en de Woluwe. De ‘vijvers van de Maalbeek’ werden lange tijd gebruikt als visopslag, voor energiewinning via watermolens of als hulpbron voor het brouwen van geuze en lambiek. Rond de stad vestigden zich tuinbouwers, die een vaste afzetmarkt vonden in de stad. Deze ‘boerkozen’ (broeckoys of maraichers, letterlijk ‘moerasbewoners’) deden aan waterintensieve groente- en fruitteelt. Hun percelen werden in de 19de eeuw uitbreidingsgronden voor de uitdeinende stad Brussel. Het moerasgebied fungeerde als common, waarop Brusselaars hun vee lieten grazen. Het geheel werd beheerd door een aantal abdijen en kloosters. Hun gebouwencomplexen vormden vaak

de spil tussen stad en landschap; ze richtten zich op natuuronderhoud, cultiveerden de bodem voor intensievere landbouw en organiseerden onderwijs voor de boerendorpen. Vandaag komen in en rond Brussel tal van praktijken op die de relatie tussen stad en landschap benutten om stedelijke voedselproductie weer mogelijk te maken.

*Ferrariskaart, 590cm x 180cm, Graaf Ferraris, 1771-1778.*

**82**  
De landbouwgrond in de regio rond Brussel staat onder druk. Open ruimte is instrumenteel voor verschillende maatschappelijke uitdagingen en die lijken steeds meer in strijd met traditionele landbouw. Ruimte voor waterberging, ecologische natuurverbindingen of demografische groei wordt vaak op onze vruchtbare gronden geprojecteerd. We zijn steeds verder en verder van elkaar gaan wonen, wat heeft geleid tot een verspreide verstedelijking. Door het afnemende aantal boeren komt er steeds meer landbouwgrond op de vastgoedmarkt terecht, wat prijzen de hoogte in doet schieten. Nieuwe actoren (landbouwers, voedselcoöperanten of composteerdere) krijgen zo moeilijk toegang tot grond. Maar onze verspreide verstedelijking biedt ook kansen. Het raakvlak tussen verstedelijking en open ruimte is bij Brussel tot 7 keer groter dan het compactere Parijs. Deze (ongeziene) nabijheid tussen onze woonomgeving en (kleine) pockets open ruimte is een grote opportuniteit.

*Verstedelijking van het Metropolitane Brussel, 59,4cm x 42cm, blueback, Architecture Workroom Brussels, 2018.*

**83**  
Hoe ziet de boerderij van de 21ste eeuw eruit? Een verlaten hoeve in het hart van het landbouwgebied van Neerpede, nabij Brussel, wordt getransformeerd tot een plek waar tuinbouwers, wandelaars en andere gebruikers van het gebied terecht kunnen. De vernieuwende hoevetypologie vindt haar identiteit in de relatie tussen de nieuwe en gerenoveerde gebouwen en de groene buitenruimtes. Er zijn ruimtes en infrastructuur voor de

productie, distributie en bewerking van plaatselijk geteelde groenten en fruit. De oertypologie van de hoeve, oorspronkelijk afgestemd op privaat gebruik, wordt opengetrokken en maakt recreatieve en educatieve activiteiten mogelijk. De verscheidenheid aan gebruik brengt stedelingen opnieuw in contact met gezonde, lokale kwaliteitsvoeding in een multifunctioneel parklandschap nabij de stad.

*Pilootproject BoerenBruxselPaysans ‘La ferme du Chaudron’, plannen en maquette, variabele afmetingen, 51N4E, Plant & Houtgoed, 2018.*

**84**  
Het 35 ha grote landbouwpark Tuinen van Stene in Oostende heeft de ambitie een 21ste-eeuws voedselpark te worden. Het concept van stedelijke landbouwparken bevat heel wat potentieel om open ruimte effectief open te houden, toegang tot grond te verzekeren nabij de stad en een klimaatrobuuste transitie tot stand te brengen, zowel in de landbouw als in het stedelijke systeem. Voedsel in een stedelijke omgeving is niet enkel een bestemmingsvraagstuk, maar vergt een intensieve werking en de ontwikkeling van kritisch burgerschap. Hier is plaats voor hoogproductieve activiteiten, zoals een Community Supported Agriculture-boerderij, waar de consument een deel van zijn oogst krijgt in ruil voor een jaarlijkse vergoeding rechtstreeks aan de boer. Maar er zijn ook testvelden voor nieuwe agrotechnieken of innovatieve teelten en het voedselplatform surft mee op het distributiesysteem van de nabije baanwinkels.

*Collages Pilootproject Tuinen van Stene, print op blueback, 12cm x 12cm, Maat Ontwerpers, in opdracht van Team Vlaams Bouwmeester, het Instituut voor Landbouw- en Visserijonderzoek en de Stad Oostende.*

*Plan deelgebied voor de Torthoutsesteenweg en Stene Dorp in het kader van Atelier Groen Lint, Tractebel, print op blueback, 29,7cm x 42cm.*

🔊 11. Slow  
Slow mobility makes a city run faster and healthier.

**85–87**  
**Lucht voor Scholen**  
In Vlaanderen en Brussel woedt een hevig debat rond luchtvervuiling nabij scholen. Een schijnbaar abstract milieuprobleem wordt plots heel concreet wanneer het gaat over de gezondheid van onze kinderen. Overal in het land voeren bezorgde ouders actie aan de schoolpoorten. De energie die hier vrijkomt vormt een hefboom om met het netwerk van scholen, kinderen, ouders en ontwerpers opnieuw na te denken over de schoolomgeving, en bij uitbreiding over het stedelijk mobiliteitsvraagstuk. De transformatie begint, maar beperkt zich niet tot de schaal van de school of de straat net ervoor. Door in de schoolomgeving plaats te maken voor voetgangers, fietsverkeer en openbaar vervoer wordt het autoverkeer minder dominant. Wanneer we erin slagen vele schoolomgevingen tegelijk te transformeren, maken we meteen ook onze steden klaar voor een nieuwe mobiliteit.

**We koppelen het netwerk van actievoerende ouders (in nu al in bijna honderd scholen) aan ontwerp- en beeldingskracht. Via een call brengen we verschillende soorten schoolomgevingen, elk met hun kansen en opgaven, in kaart. Op basis daarvan selecteren we een twintigtal locaties, die dienen als testcase voor ontwerpend onderzoek. Dat gebeurt in werksessies met ouders en ontwerpers, waarop vervolgens in het najaar in verschillende architectuuropleidingen verder gewerkt wordt. We spreken het beleid rechtstreeks aan om de kansen tot verbetering van mobiliteit, publieke ruimte en luchtkwaliteit daadwerkelijk vast te grijpen. We ontwikkelen en ontwerpen een aanpak voor een virale transformatie van vele schoolomgevingen tegelijk als voorbereiding om op Vlaams niveau een programamerking te lanceren ter ondersteuning en financiering van die transformatie.**

*Lucht voor Scholen is een initiatief van Filter Café Filtré, Tetra architecten en Architecture Workroom Brussels.*

**85**  
Filter Café Filtré nodigt uit tot grootschalige actie: iedere vrijdagochtend wanneer de school start, sluiten ouders en kinderen samen de straat van de school af voor autoverkeer. Dat gebeurt op verschillende manieren, afhankelijk van de context. De kinderen spelen in de vrijgekomen autovrije ruimte, lokale beleidsmakers worden uitgenodigd op de koffie en dit tot aan de verkiezingen. Ondertussen komen rond meer dan honderd scholen in België ouders op straat. De media-aandacht en online



fora maken het mogelijk om een uitzonderlijk breed, organisch netwerk op te zetten. Filter Café Filtré maakt aan een razend tempo kritische massa.

*Filter Café Filtré acties, fotoreeks blueback, Filter Café Filtré, 2018.*

## 86

In 60% van de scholen in België is de luchtkwaliteit verontrustend tot ronduit slecht of zelfs illegaal. De Europees vastgelegde maximumgrens voor het gehalte aan stikstofdioxide (NO<sub>2</sub>) in de lucht ligt vandaag op 40 µg/m<sup>3</sup>. Het inzicht groeit dat de medisch verantwoorde drempel een stuk lager ligt, met name 20 µg/m<sup>3</sup>. Het onderzoek naar onze luchtkwaliteit is verrassend beperkt: de kaartgegevens van de luchtkwaliteit zijn niet gebaseerd op lokale metingen, maar op de extrapolatie van mobiliteitsgegevens.

*Luchtkwaliteit rond deelnemende scholen, kaarten, blueback, Filter Café Filtré, 2018. Gebaseerd op data van: IRCEL.*

## 87

Samen met twaalf pilootscholen uit Vlaanderen en Brussel namen we tijdens een eerste workshop de pen ter hand om te bedenken welke schoolomgeving, welke straat, welke stad en welke mobiliteit nodig zijn om het verschil te maken. De ruimtelijke voorstellen die uit deze sessie naar voren kwamen, zullen getoetst worden aan die van de andere scholen uit het netwerk van Filter Café Filtré. Is het mogelijk om school per school, als in een virale transformatie, de stad te ontwerpen tot een leefbare, gezonde plek?

*Werkmateriaal uit de eerste workshop 'Lucht voor scholen', blueback, Filter Café Filtré, Tetra architecten en Architecture Workroom Brussels, 2018.*

**88–89**  
**Gedeelde Mobiliteit, Gedeelde Ruimte**  
**Brussel draagt al ettelijke jaren op rij de bedenkelijke titel van 'filehoofdstad van Europa'. Ondanks eerste pogingen om het centrum verkeersluw te maken, blijft Brussel een stad die afgestemd is op het autoverkeer. Terwijl de stad groeit, blijft het centrum vastgeklemd**

**binnen de contouren van de Kleine Ring of de zogenaamde Vijfhoek. De overmaatse ringweg isoleert de voetgangerszone van de omliggende wijken. De infrastructurele barrière willen we nu omvormen tot een verbindende sociale ruimte waar we plaats maken voor een nieuw soort mobiliteit. Want het échte centrum van Brussel heeft de Vijfhoek al lang overschreden.**

**Na academisch onderzoek over nieuwe vormen van mobiliteit en stedelijk leven, en participatieve gesprekken met burgers over de ring-ruimte, is de tijd rijp voor concrete experimenten en ingrepen. We bundelen krachten en expertise. In een co-creatief proces selecteren we drie tot vijf plekken waar het meeste potentieel ligt voor het testen van een nieuwe, verbindende stedelijke ruimte. Dat doen we in werkmomenten met academici, ontwerpers, bewoners en andere stakeholders. En testen we live uit in de publieke ruimte aan de voet van de WTC-toren tijdens de Week van de Mobiliteit.**

**De bedoeling is om met concrete en breed gedragen transformaties in de Brusselse wijken te demonstreren welke mobiliteitsruimte en –beleid mogelijk en wenselijk zijn. Tegelijk laat het participatieve proces ook toe om voor de betrokken burgers en actoren leesbaar en tastbaar te maken wat de meerwaarde en kwaliteit kan zijn van een fundamentele gedragswijziging in de manier waarop we ons door de stad bewegen.**

*Gedeelde Mobiliteit, Gedeelde Ruimte brengt burgerinitiatief Bye Bye Kleine Ring (petiteceinture.be, Brussels Academy, Bral, ARAU, pyblik, Architecture Workroom Brussels, Irib, bsi.brussels) samen met de onderzoekers van de Masterclass Zoom In Zoom Out: het Hypercentrum van Brussel: van piétonnier naar stadsproject, BCO-BSI en perspective.brussels. Met de steun van Brussel Mobiliteit.*

## 88

De maquette vormt de synthese van het co-creatieve proces van burgerbeweging Bye Bye Kleine Ring. In rondetafelgesprekken met burgers, gebruikers, bedrijven en verenigingen ontstond een nieuw beeld voor de Kleine Ring van Brussel. De deelnemers pleiten voor meer dwarse verbindingen over de ringruimte, een sterker openbaar vervoer en meer kwalitatieve publieke ruimte voor fietsers en voetgangers.

*Bye Bye Kleine Ring, Maquette, 240cm x 240cm, papier, Wim Menten, Rien Van der Wall, 2018.*

## 89

Volgens de onderzoeksgroep Brussels Center Observatory is de huidige afbakening van het Brusselse stadscentrum, de zogenaamde Vijfhoek, gedateerd. Het eigenlijke hypercentrum is vandaag de facto veel groter. Daarom is het nodig het voetgangersgebied en het netwerk van publieke ruimtes uit te breiden en zachte doorsteken te maken naar het gebied buiten de Vijfhoek. Op die manier ontstaat een nieuwe figuur voor het Brusselse stadscentrum.

*Masterclass Zoom In, Zoom Out – Brussels Hypercentre: from pedestrian area to urban project, Maquette, mdf en papier, 240 cm x 240 cm, film, BSI-BCO, perspective.brussels, 2018.*

## 90–93

**Kortrijk 2025**  
**Kortrijk groeit vandaag minder sterk dan andere centrumsteden in Vlaanderen. Tegelijkertijd is er nog heel veel ontwikkelbare ruimte beschikbaar voor nieuwe woningen en bedrijven. Hoe gebruiken we die open ruimte? Waar beschermen we ze en waar laten we wel nog nieuwe ontwikkelingen toe? Met andere woorden: hoe kunnen we het vrijwaren van open ruimte aangrijpen als kans om Kortrijk nog leefbaarder te maken en op die manier van 'betonstop' een positief verhaal te maken? Om die vraag te beantwoorden zette de stad Kortrijk samen met Architecture Workroom Brussels een intensief studie- en participatietraject op. Er werden drie Stadsdebatten georganiseerd, waaraan een duizendtal inwoners actief deelnamen en hun stem lieten horen. Een stad kan immers niet enkel door experts worden gemaakt, er moet ook lokale kennis aangeboord worden, die specifieke en alledaagse noden aan het licht kan brengen.**

**Die noden werden gevat in drie toekomstige stadsbeelden die verder bouwen op kwaliteiten die in Kortrijk aanwezig zijn: de ondernemende stad, de verbonden stad en de groen-blauwe stad. De stadsdelen waarin die drie kwaliteiten gebundeld samenkomen, werden stadsmagneten genoemd. Het zijn de aantrekkingspolen van de stad waarrond slim verdicht kan worden en waar de nieuwe toekomst van Kortrijk zich prioritair kan afspelen. Om die stadsmagneten te kunnen realiseren werden mogelijke strategieën benoemd die de drie kwaliteiten op specifieke plaatsen in de stad op een concrete**

**en ruimtelijke manier aan elkaar weten te koppelen. Deze vijf strategieën (van mogelijke meerdere geïntegreerde strategische projecten) zijn: Fietspoort, Productief Park, Landschapsbouw, Campustoren, Groene aders.**

**Eén fietspoort maakt nog geen fietsstad. Eén groene ader maakt nog geen groene stad. En één campustoren doet nog geen nieuwe wind waaien door onze economie. De voorgestelde strategische projecten hebben pas echt impact als ze meerdere keren herhaald worden op verschillende plaatsen tegelijk, te beginnen in de stadsmagneten. De strategische projecten vragen niet om grote veranderingen of zware investeringen. We kunnen ze vandaag al stap voor stap beginnen realiseren.**

**De vijf strategieën worden niet om het even waar op dezelfde manier toegepast. De juiste combinaties en de juiste uitwerking zijn sterk afhankelijk van de lokale context. Iedere plek vraagt om een eigen aanpak. Als er bepaald kan worden welke strategieën op welke plek kunnen plaatsvinden, is er een kwalitatief selectiekader aanwezig om het overaanbod aan ontwikkelingspotentieel beter te sturen.**

## 90

2 dagen, 33 debatafels, bijna 300 deelnemers, meer dan 130 ingevulde kaarten en nog meer fiches vol keuzes en ideeën... De dynamiek en drive van de deelnemers zorgden voor waardevolle input. Per stadsbeeld kwamen een aantal heldere thema's en inzichten bovendien.

*Set van drie posters in functie van Stadsdebat 2 in Budafabriek op 16 en 18 mei 2017, A0 posters, ontwerpend onderzoek door Architecture Workroom Brussels, Tractebel en 51N4E, 2017.*

## 91

Architecture Workroom Brussels vertaalde de losstaande inzichten van Stadsdebat 2 naar geïntegreerde en concrete strategieën. Deze werden aan de hand van inzichtelijke animatiefilmpjes gecommuniceerd tijdens een derde participatiemoment.

*Vijf animaties in functie van Stadsdebat 3 in Depart op 24 oktober 2017, film, een productie van Het Peloton en Architecture Workroom Brussels, 2017.*

## 92

Op veel plaatsen in Kortrijk is de auto de baas. Veel mensen gebruiken de wagen ook voor korte verplaatsingen en de straten staan vol geparkeerde wagens. Er is nog maar weinig plaats voor fietsers en andere zwakke weggebruikers. In een opening in de gevelrij kan een nieuw fietspad komen, een snelle en veilige shortcut naar andere wijken in de stad. Het landschap achter de lintbebouwing wordt opnieuw toegankelijk. Op de kruising van steenweg en fietspad komt een station voor deelfietsen en een bushalte. Dankzij een nieuwe buurtparking hoeven bewoners niet langer langs de straat te parkeren. Bewoners, bezoekers en pendelaars kunnen hier overstappen van auto op deelfiets, van fiets op bus ... De fietspoort is een drukbezochte plek. Waarom hier geen kinderdagverblijf bouwen, een co-working space, een café, een fab lab of een fietsherstelpunt? De fietspoort kan ook plaats bieden aan nieuwe woningen: vlak bij de natuur, de crèche en het werk.

*Voor- en nabeeld van een Fietspoort, collage, Architecture Workroom Brussels, foto door Lavinia Wouters, 2018.*

## 93

Deze publicatie bundelt de resultaten van het onderzoek en de bijbehorende Stadsdebatten. Ze vertelt het verhaal van een gezamenlijke zoektocht naar een gedragen toekomstvisie voor Kortrijk. Tegelijk toont ze een vernieuwende methode die ook in andere steden toepasbaar is: een stedenbouw van het alledaagse, die via heel concrete projecten grote veranderingen tot stand brengt.

*'Kortrijk 2025. De stad die we kunnen willen', publicatie, Stad Kortrijk en Architecture Workroom Brussels, 2018.*

- 🕒 12. Invest. Cities prosper when private investments serve collective needs.

**94–115**  
**Atelier Noord**  
**Op de plaats waar je nu staat, stond vijftig jaar geleden een bescheiden rijwoning in een volkse woonwijk. Om**

**de Noordwijk om te vormen tot internationaal zakencentrum werden meer dan 12.000 mensen uit hun huis gezet. Vandaag staat 10% van de kantoren leeg, is er nauwelijks stedelijke dynamiek en vormen de lege straten 's nachts het decor van een spookstad. De Noordwijk is echter uitermate gunstig gelegen tussen het Noordstation en het stadscentrum, is perfect bereikbaar via de Kleine Ring en het kanaal en heeft bovendien grote hoeveelheden onderbenutte publieke ruimte. De leegstand in de kantoorwijk, de demografische groei in de omliggende wijken (met de bijbehorende vastgoedprojecten) en de komst van honderden transmigranten aan de voet van WTC I zijn een kans om een omslag te maken voor de Noordwijk. Die kans grijpen we samen in een coalitie met ontwerpers, lokale verenigingen en een vastgoedcoöperatie. De komende maanden stellen we eerst en vooral een atlas samen.**

**Die vormt de basis voor een gedeelde agenda en een breed gedragen toekomstvisie voor de Noordwijk.**

**We zetten belangrijke transitie voor de wijk op de politieke agenda, van het hergebruik van kantoorgebouwen voor nieuwe functies zoals huisvesting, zorg en onderwijs, tot het maken van ruimte voor stedelijke economie, biodiversiteit en nieuwe mobiliteitsvormen. Om dit te bereiken moeten we het samenspel tussen publieke en private krachten anders organiseren. Stap voor stap gaan we op zoek naar de voorwaarden voor een daadkrachtige en inclusieve Noordwijkalliantie. De Noordwijk kan op die manier uitgroeien tot een belangrijke schakel in Brussel. Ze transformeert van een monofunctioneel eiland tot een multifunctioneel stadsdeel dat solidair is met wat rondom gebeurt. WTC I is het epicentrum van die transformatie.**

*Atelier Noord is een initiatief van Lab North, bestaande uit Up4North vzw, 51N4E, Architecture Workroom Brussels en Vraiment Vraiment, samen met een groeiend netwerk van maatschappelijke actoren uit de wijk en perspective.brussels.*

## 94

Bokser Joseph 'Kid' Davidt groeit op in de Brusselse Noordwijk in de jaren dertig. Na zijn Europese zege droomt hij van het wereldkampioenschap. Kid is op dat moment echter niet de enige met een droom in de Noordwijk. Projectontwikkelaar Charly de Pauw en schepen van Openbare Werken Paul Vanden Boeynants hebben namelijk plannen om de volkse buurt van Kid om



te toveren tot het Manhattan van Brussel. ‘Manhattan, Brussels’ verbeeldt een ongebreideld geloof in de toekomst en de opofferingen die daarbij horen.

*Manhattan, Brussels, video, 24 min, Kwinten Gernay (RITCS), 2014.*

## 95

Multiplicity’ is het eerste deel uit een reeks van zes kortfilms over de WTC I-toren van onafhankelijk journalist Karine Dana. De reeks toont de initiatieven die sinds vorig jaar plaatsvinden in de toren, nadat deze langdurig kampte met leegstand. Beetje bij beetje vullen de verdiepingen zich met nieuwe huurders die elk een eigen dynamiek met zich meebrengen, maar die dezelfde ambitie delen: het reactiveren van de buurt. De WTC-toren, het pronkstuk van het Manhattanplan, wordt zo een stedelijk laboratorium dat de Noordwijk kan heruitvinden.

*WTC I: Multiplicity, video, 5 min, Karine Dana, 2018.*

## 96

Eind jaren zestig werden de eerste huizen in de Noordwijk genadeloos gesloopt. Te midden van dit verwoeste stuk stad verrezen de eerste torens van het Manhattanplan. Niet veel later moesten de werken alweer worden gestaakt door financieringsproblemen. Vijftien jaar lang zouden de werken stilliegen. In deze bizarre context van een half neergehaalde woonwijk en eenzaam rijzende torens ontstond een creatieve revolutie die de wijk letterlijk van kleur voorzag: een groep enthousiastelingen voorzag 22 façades van levensgrote muurschilderingen. Joris Sleebus, al 40 jaar gids in Brussel, verdiepte zich in de materie en verzamelde beeldmateriaal. Deze reeks wordt geconfronteerd met hedendaags fotomateriaal van de Belgische fotograaf Alexis Gicart, die de nieuwe ingebruikname van WTC I vastlegde. Beide reeksen tonen een tijdsgeest en een collectief toe-eigenen van een stuk stad.

*22 muurschilderingen van de Noordwijk, afbeeldingen, 80cm x 120cm, print op honingraatkarton, fotomateriaal verzameld en bewerkt door Joris Sleebus.*

*Lab North, afbeeldingen, 80cm x 120cm en 80cm x 80cm, print op honingraatkarton, Alexis Gicart in opdracht van 51N4E, 2017.*

### 97-114

**We kunnen veel leren over de toekomst van de Noordwijk door te kijken naar het verleden. Het Manhattanplan vaagde een stuk stedelijk leven weg, maar een aantal elementen uit het plan kunnen dankzij de juiste aanpak ook de start betekenen van een nieuwe toekomst. Zo is in de Noordwijk nog enorm veel open ruimte beschikbaar die we op een andere manier zouden kunnen gebruiken. We tonen een greep uit wat de Noordwijk ooit was, nu is en in de toekomst zou kunnen zijn in een eigenzinnige mix van archiefmateriaal, foto’s van de wijk vandaag, lopende projecten en inspirerend studentenwerk.**

## 97

Het Manhattan project uit de jaren ‘60 verbeeldt een visionaire toekomst voor de volkse buurt rond het Noordstation.

*Panorama van de ‘Manhattan’ wijk, prent, 34,3cm x 42cm (reproductie), blueback, uit het rapport gepresenteerd op de Gewone Algemene Vergadering van 2 juni 1970 gepubliceerd door s.a Compagnie de promotion CDP, Coll. AAM/CIVA Brussels.*

## 98

De herinrichting van de Noordwijk wordt het speelveld voor een architecturaal onderzoek naar verrassende composities en confrontaties van schalen en programma’s.

*Productive Vicinity, booklets, 29,7cm x 21cm, Helen Van de Vloet in het kader van masterstudio ‘Architecture and Policy Wispering’ begeleid door Nel Janssens en Peter Swinnen, KULeuven, faculteit architectuur, campus Sint-Lucas Brussel, 2017.*

## 99

Het masterplan als ultieme stedelijke compositie zonder schaal en context illustreert het ongebreideld geloof in de maakbaarheid van de stad.

*Masterplan voor de Noordwijk ‘Manhattanplan’, prent, 60cm x 42,6cm (reproductie), blueback, [Groupe Structures], Coll. AAM/CIVA Brussels.*

## 100

Eind jaren 1970 ontstond een creatieve revolutie die de wijk letterlijk van kleur voorzag in 22 muurschilderingen op de façades van huizen. Kort daarna werden de huizen gesloopt.

*Inhuldiging van muurschildering Y’en a Marre, afbeelding, 40,1cm x 29,7cm (reproductie), blueback, fotomateriaal verzameld en bewerkt door Joris Sleebus.*

## 101

100% Buitenlander – 100% Brusselaar verbeeldt de multiculturele Noordwijk in haar potentie om te bouwen aan het Brussel voor de toekomst.

*‘BXL, 2008’, plaat, 17cm x 24cm, karton, Beat Streuli, in: 51N4E, l’AUC en BBS, ‘Brussels 2040. Double Brussels’, 2011–2012.*

## 102

Een toekomstvisie voor de ruimtelijke transitie van de Noordwijk van vandaag tot 2040, ingedeeld in drie schaalniveaus: de stedelijke alledaagsheid (S), de schaal van het masterplan (XL) en de uitwerking van vijf pilootprojecten op een strip van de Aarschotstraat tot aan het kanaal (L).

*Living North, films, ca. 15 min per film, flatscreen, in het kader van masterstudio ‘BRU.S.L.XL’, KULeuven, Faculteit Architectuur, Campus Sint-Lucas Brussel, studenten Caro Baens, Mathilde Jacobs, Lara Lentzen, Camille Passeleur, Bahareh Sabouri, Joris van Arkel, Sam Vander Elst, Jessica Verducruysse, Elena Verelst onder begeleiding van Petra Pferdmenges, Christopher Paesbrugge, Nele Stragier, 2017.*

## 103

Wat is de rol van de natuur in de stad? Voor welke types bedrijvigheid kunnen we ruimte maken in het stedelijk weefsel? En welke voorzieningen zijn er nodig om de demografische groei te faciliteren? Deze fragmenten van stilleven verbeelden de hefbomen om het stadsdeel rond het Vergotedok en het Maximiliaanpark een duurzame toekomst te bieden.

*RPA Maximiliaan-Vergote: naar een Richtplan van Aanleg, postkaarten, 10,5cm x 14,8cm, 1010au, GRUE, Brat, Osmos, 2018.*

*Vers un parc écosystémique/Vers un parc productif/Vers un parc habité, drie podcasts, 60 min, 52 min, 44 min, audiospeler, 1010au, GRUE, Brat, Osmos, 2018.*

## 104

Het oorspronkelijke Manhattanplan voorzag een strikte scheiding tussen auto’s op de begane grond en voetgangers op de esplanades tussen de gebouwen.

*Gescheiden mobiliteit Manhattanplan, ongeïdentificeerde presentatiefolder, 25,3cm x 42cm (reproductie), blueback, [Groupe Structures], fonds C. De Pauw, Coll. AAM/CIVA Brussels.*

*Circulation pour 75.000 hommes et femmes!!!, ongeïdentificeerde presentatiefolder, 42cm x 29,7cm (reproductie), blueback, [Groupe Structures], fonds C. De Pauw, Coll. AAM/CIVA Brussels.*

## 105

De Noordwijk is ideaal ontsloten, niet in het minst door de nabijheid van het Noordstation. Het station vormt nu echter een fysieke grens tussen de Noordwijk en Schaarbeek. Studio North onderzoekt hoe het station een katalysator kan zijn voor een wijk in transitie.

*Bazaar, axonometrie, 42cm x 59,4cm (verkleind), blueback, in het kader van Studio North, UHasselt, faculteit architectuur, studenten Pieter Vandekerckhof, Jelle Potters, Lorraine Cronje begeleid door Freek Persyn, Dieter Leyssen, Nick Ceulemans, 2017.*

## 106

Studenten architectuur verkennen via het medium film welke impact de maatschappelijke veranderingen kunnen hebben op het WTC complex.

*Shifting Borders, WTC, filmcompilatie, 22 min, in het kader van de elective Cinematic Architecture, KULeuven, LUCA School of Arts, (interieur) architectuur, Sint-Lucas Gent, studenten Celine Cool, Jehan Goethals, Tjorven Rappolet, Fatima Ben Hazem, Eleonore Devolder, Fien Werckx, Christophe Bisschops, Maxim Lefebvre, Arno Amandt, Evy De Bousser, Yasmine Muylle, Stien Verheye, Alexandre Ghyllebert,*

*Gaëlle Moens begeleid door Mira Sanders en Michiel Helbig, 2017-2018.*

## 107

De toenemende leegstand in de kantoren in de Noordwijk geeft mogelijkheid tot nieuwe vormen van gebruik.

*Lab North, afbeelding, 29,7cm x 44,5cm, Alexis Gicart in opdracht van 51N4E, 2017.*

## 108

Een momentopname van de groeiende dynamiek door tijdelijke gebruikers in de WTC I-toren.

*23.11.2017 WTC I, schets, 29,7cm x 42cm, Freek Persyn, 2017.*

## 109

De voorbije drie onderzoeksrapporten van JLL Vastgoed tonen de recente vastgoedontwikkelingen in Brussel in cijfers: de stijging en vervolgens stabilisatie van de leegstand, de toename van co-workingplaatsen en het belang van mobiliteit.

*De Brusselse kantoormarkt, onderzoeksrapporten, 29,7cm x 21cm, JLL Vastgoed, 2017 (kwartaal 3 en 4), 2018 (kwartaal 1).*

## 110

Transcriptie van de doorgang van mensen die de draaideur betreden van de Koning Albert II Laan 28-30. Een ritmische analyse, een telling die een partituur is geworden, geïnterpreteerd door Mattéo Di Leonardo.

*5/12/17 WTC.I 08:56 – 08:59 3MIN11 en 6/12/17 WTC.I 16:02 – 16:05 3MIN03, geluidsinstallatie, 15 min, geluidsbox, Mopsa Marciano, in het kader van transdisciplinaire module ‘WTC/Vertigo’, ENSAV, La Cambre, begeleid door Toma Mubeta Luntumbue, David De Tscharner, Aliénor Debrocq, Anne Masson, 2017.*

## 111

Een kritische blik op de onmiddellijke omgeving van het WTC I-gebouw legt de complexiteit en fragiliteit bloot van de dialoog tussen het gebouw en de publieke ruimte.

*Springweek 2018, fragmenten uit de presentatie van de studentenworkshop*

*in WTC begeleid door Wim Cuyvers, KULeuven Faculteit Architectuur Campus Sint-Lucas Brussel, 2018.*

## 112

Een atlas laat het potentieel van bestaande initiatieven in de Noordwijk zien op vlak van energie, mobiliteit, biodiversiteit, landbouw, zorg en circulaire productie in de stad.

*Atlas voor een nieuwe toekomst van de Noordwijk, interactieve atlas, 29,7cm x 21cm, ringmap, Architecture Workroom Brussels, 2018.*

## 113

De brede lanen en de grote restuimtes in het Manhattanplan bieden een ideaal decor voor manifestaties. *Morgen betoging non-profit: “Blijf met de auto weg uit Brussel, artikel, deredactie.be, 23/11/2016.*

*Des milliers de manifestants réunis contre la réforme des pensions: “Le gouvernement sera obligé de nous écouter”, artikel, Le Soir, 19/12/2017.*

*2000 jongeren manifesteren in Brussel tegen de GAS-wet, artikel, Bruzz 16/5/2018.*

## 114

Een hedendaagse blik op de royale ruimte die het Manhattanplan voorzag. Het visionaire plan voor de Noordwijk ging uit van grote lanen en open ruimtes die vandaag veelal onderbenut blijven.

*Plein voor het Noordstation, afbeelding, 40,4cm x 59,4cm, blueback, Filip Dujardin.*

## 115

De Noordwijk herbergt heel wat boeiende initiatieven. We brengen in kaart welke spelers hier allemaal aanwezig zijn: wie zijn de eigenaren van de grote kantoorcomplexen? Welke organisaties hebben hier hun netwerk? Wie heeft er de beslissingsmacht om effectief verandering te brengen in de Noordwijk? Anders gezegd: wie bezit de stad en wie gebruikt ze? We brengen dit geheel van eigenaren en gebruikers in kaart en onderzoeken mogelijke

coalities tussen alle parterers in de Noordwijk. Door in kaart te brengen wat vandaag aanwezig is, wordt het potentieel voor de toekomst zichtbaar.

*Naar een inclusieve Noordwijk, interactieve kaart, 175cm x 118,5cm, blueback, Architecture Workroom Brussels, 2018.*

**116–130**  
**Delta Atelier**  
**Het Delta Atelier vormt een experiment in het kader van IABR–2018+2020–The Missing Link dat het mogelijk maakt een nieuwe vorm van uitwisseling en samenwerking in de Delta van de Lage Landen te testen. Doelstellingen van die uitwisseling zijn enerzijds het bundelen van verspreide expertise, doorbraken en methodieken en anderzijds het vermenigvuldigen van verandering richting de grote transities. Het Atelier bestaat uit een netwerk van Nederlandse, Vlaamse en Brusselse actoren die actief zijn in nationaal of lokaal beleid of die zelf in de praktijk staan. Via kennisuitwisseling en gezamenlijke kennisontwikkeling willen de 45 praktijken in het Delta Atelier bouwen aan een handelingsperspectief om gericht actie te ondernemen. Minstens tot 2020 werken ze samen aan verschillende werkprogramma's voor verandering, om op de biënnale in 2020 reële resultaten op tafel te leggen.**

*Het Delta Atelier is een initiatief van de Internationale Architectuur Biennale Rotterdam en Architecture Workroom Brussels in samenwerking met Atelier Rijksbouwmeester en Team Vlaams Bouwmeester.*

**116**  
De leporello wordt ingezet als tool om inzichten en ambities van het Delta Atelier te bundelen in een bondige geïllustreerde verhaallijn.

*Het Delta Atelier, leporello, papier, 12 x 29,7 x 42cm, Architecture Workroom Brussels, 2018.*

**117–123**  
**De Eurodelta Metropool – of het gebied in de rivierendelta van Maas, Schelde en Rijn – behoort tot de welvarendste gebieden ter wereld. De verschillende landen en regio's in deze delta delen hun rijke geschiedenis, hun gunstige ligging aan de Noordzee en hun unieke patroon van nederzettingen. Anders dan andere grootsteden zoals Londen, Madrid of Parijs, die veelal bestaan uit één geconcentreerd centrum, is de Eurodelta sinds**

**de 12de eeuw georganiseerd als een goed verbonden netwerk van vele, nabijgelegen, kleinere en grotere stedelijke kernen. Vandaag kijkt deze 'decentrale metropool' aan tegen een aantal ingrijpende transities op het vlak van klimaat, energie, mobiliteit, landbouw en economie. Ze vormen een bedreiging, maar ook een kans.**

*Kapitalen van de Lage Landen, zeven vlaggen, 200cm x 200cm, textiel, De Lage Landen 2020-2100, Architecture Workroom Brussels, 2017.*

**117**  
Dankzij hun ligging in het stroomgebied van Schelde, Rijn en Maas delen Nederland en Vlaanderen een uitzonderlijk vruchtbare bodem. Aan die bodem hebben we een diversiteit aan landschappen en steden en een bloeiende agrarische sector te danken. De Lage Landen zijn een van de meest productieve landbouwgebieden ter wereld.

*Kapitaal 1 – Vruchtbare bodem.*

**118**  
De Lage Landen zijn een delta-ecosysteem met water in overvloed, een sterk vervlochten ecologisch netwerk en een groot potentieel voor hernieuwbare energie uit bodem, wind en zon.

*Kapitaal 2 – Delta-ecosysteem.*

**119**  
De Eurodelta is een verbonden delta. De Lage Landen vormen een polycentrisch stedelijk systeem dat extreem goed verbonden is. Een sterk internationaal netwerk verbindt ons met de rest van de wereld en een fijnmazig en hoogwaardig netwerk van fietspaden, wegen, spoorwegen, metro-, tram- en buslijnen heeft een verbonden stedelijk systeem tot stand gebracht met een grote toegankelijkheid en bewegingsvrijheid.

*Kapitaal 3 – Verbonden delta.*

**120**  
Als haven van Europa beschikken Nederland en Vlaanderen over een samenhangend logistiek-industrieel systeem met een fijnmazig multimodaal transportnetwerk en gespecialiseerde en complementaire havens,

waaronder de twee grootste van Europa.

*Kapitaal 4 – Haven van Europa.*

**121**  
Het stadslandschappelijk complex van de Lage Landen wordt gekenmerkt door diverse habitats: een decentraal netwerk van steden, stadjes en dorpen, landschappen en regio's – elk met een sterke eigen culturele identiteit – met een grote diversiteit aan woonmilieus, sociale structuren en economieën, geworteld in de specifieke ontwikkelingsgeschiedenis van de Lage Landen.

*Kapitaal 5 – Diverse habitats.*

**122**  
De Eurodelta is een innovatieve delta. De Lage Landen behoren tot een van de meest innovatieve regio's ter wereld, voortbouwend op een geschiedenis met steden als vrijplaatsen voor kennis en onderzoek en als vrijhaven voor vernieuwend denken. Vandaag uit zich dat in een hoogopgeleide bevolking, topuniversiteiten en een hoge concentratie aan innovatiecentra.

*Kapitaal 6 – Innovatieve delta.*

**123**  
De decentrale metropool van de Lage Landen is een solidaire stad. Ze beschikt niet over de extreme concentratie van mensen en (financieel) kapitaal die andere grote, maar centrale metropolen kenmerkt. Toch is er een evenwichtige ruimtelijke distributie van inkomen en vermogen en een brede toegang tot onderwijs, arbeidsmarkt en voorzieningen.

*Kapitaal 7 – Solidaire stad.*

**124–130**  
**De centrale vraag is: kunnen we er collectief in slagen om onze manier van wonen, werken en bewegen voldoende snel te hertekenen zodat de Eurodelta een koploper blijft in een wereld in verandering? Welk toekomstperspectief streven we na en welke uitvoeringsstrategie hebben we hiervoor nodig? Welke actoren kunnen strategische beslissingen nemen die een hefboom zijn voor veel ingrijpendere veranderingen? De linker- en rechterluiken van het retabel stellen mogelijke toekomst voor onze steden en landschappen na de transities. Ze verbeelden een Eurodelta met ruimte voor biodiversiteit en water, een**

**zorgzame leefomgeving, een hernieuwbaar energielandschap, een gezonde landbouw, (re)productieve steden en een nieuw mobiliteitsysteem. Het middenluik ontrafelt de keuzes die nodig zijn om daar te geraken. Het is een hypothetisch en optimistisch verhaal voor 2020. Het vormt de achtergrond en inspiratie voor een reeks belangrijke gesprekken in 2018.**

*De Werven van de Delta, retabel, 284cm x 250cm, hout, Architecture Workroom Brussels, 2018.*

**124**  
De Eurodelta is een van de best verbonden regio's ter wereld. Tussen de vele grotere en kleinere steden en kernen bewegen dagelijks 24,5 miljoen mensen om te werken, te ontspannen of te wonen. Die beweeglijkheid is een belangrijke voorwaarde voor onze welvaart. Daarom kozen de politieke leiders van de verschillende bestuurlijke eenheden in 2018 voor één hoogwaardig, geïntegreerd en grensoverschrijdend mobiliteitsnetwerk. Op een aantal strategische punten bouwden ze nieuwe doorsteken en verbindingen. Eindhoven is nu weer goed verbonden met Antwerpen. Via één OV-chipkaart reizen we voortaan met bus, trein, gedeelde wagen en deelfiets door de gehele Eurodelta. De nieuwe app maakt het mogelijk om de verschillende modi van openbaar en gedeeld vervoer op elkaar af te stemmen tot een geïntegreerd en complementair netwerk. Daardoor wordt het vanzelfsprekend om onze eigen auto veel vaker achterwege te laten.

*Fragment 1 – Eén vervoerssysteem.*

**125**  
De vele zeehavens in de Eurodelta opereren steeds meer als één enkel logistiek systeem, of als één superhaven met verschillende toegangspoorten. Samen vormen ze de grootste haven ter wereld. Maar de eindigheid van grondstoffen hangt als een donderwolk boven ons havensysteem, dat vooral gericht is op het verwerken en doorvoeren van bijproducten van de fossiele industrie en op lange, lineaire ketens. Om de omslag niet in onderlinge competitie maar gelijktijdig te maken, namen de Havenbazen samen het heft in handen. In 2018

plaatsten ze collectief een grens op de schaal van de toegelaten containerschepen. De stop op de schaalvergroting scheidt nu automatisch ruimte voor een meer kleinschalige en lokale maakindustrie die haven en stad opnieuw aan elkaar koppelt. Het fijnmazige binnenvaartnetwerk krijgt een nieuwe functie als logistiek systeem voor de interne circulaire economie. Langs de waterlopen krijgen nieuwe productiecentra en recyclagehubs een plaats.

*Fragment 2 – Circulaire Haven van Europa.*

**126**  
De vruchtbare gronden van de Eurodelta produceren een diversiteit aan voedsel, maar bieden ook de open ruimte die nodig is om het stedelijk en natuurlijk systeem in balans te houden. De logistiek achter onze landbouw is echter zo geprofessionaliseerd en uitgebreid dat een lange, verknipte voedselketen is ontstaan waarbinnen een beperkt aantal inkoopkantoren of veilingen onder de druk van concurrerende supermarkten de prijs bepalen van wat in de rekken ligt. Dat betekent voor boeren dat ze gemiddeld slechts 15 tot 20% van hun opbrengst overhouden. Om het voortbestaan van onze landbouw, voedselvoorziening en landschappen te garanderen, namen steden en gemeenten in 2018 een nieuwe positie in de voedselketen in. Burgemeesters beslisten gezamenlijk om in en nabij de stad specifieke zones te reserveren voor lokale voedselproductie en daar de toegang tot grond te garanderen voor landbouwers. Die voedsellandschappen werden de nieuwe stadsparken. Alle publieke maaltijden in grootkeukens en collectieve restaurants in de zorg en in het onderwijs kopen nu lokaal voedsel aan. Op die manier maken ze de korte keten tussen voedselproductie en -consumptie rendabel, versterken ze een gezonde leefomgeving voor stad en natuur en herleeft de landbouw als een onmisbaar deel van het stedelijk systeem.

*Fragment 3 – Stedelijke Landbouwparken.*

**127**  
De 'vermaatschappelijking' van de zorg legt een enorme verantwoordelijkheid bij de steden en gemeenten. Verwacht wordt dat een breed scala aan voorzieningen opnieuw in de

wijken verweven wordt. De lokale vraag staat in contrast met de schaalvergroting in de zorg, die zich meer en meer specialiseert. En ook in de verzekeringssector geldt: hoe groter het draagvlak, hoe kleiner het risico. In 2018 sloten steden en gemeenten een pact met (zorg) verzekeraars en pensioenfondsen om de zorgopgave in de woonwijken aan te pakken. In plaats van in generieke vastgoedproducten te beleggen, investeren ze nu gericht in plekken van sociale interactie, voorzieningen en eerstelijnszorg. Dat komt de gezondheid van de bewoners van de stad ten goede, en als gevolg ook de verzekeraar: gezonde mensen geven immers minder zorgkosten aan. De tendens verschuift van onmiddellijke winst naar lange termijnrendement. Er ontstaat ruimte voor lokale netwerken en een evenwichtiger speelveld tussen de grote spelers en de kleine initiatiefnemers.

*Fragment 4 – Gezonde Wijken.*

**128**  
De Eurodelta is wereldleider als het op 'wateringenieurschap' aankomt. Nederland overleeft dankzij polder-systemen. België staart zich blind op zijn strakke kustlijn. Maar wat we vergeten terwijl we onze harde grens met het water angstvallig proberen te beschermen, is dat een delta een specifieke consistentie en dynamiek heeft. Het water stopt niet aan de kust; onze bodems zijn ervan doordrongen. Wij wonen op één grote spons. En die houdt geen rekening met administratieve grenzen.

Kennispartijen, economische actoren en overheden verzamelden zich daarom in 2018 in waterschappen om van het in stand houden van de sponswerking een internationaal strategisch investeringsproject te maken. Zowel langs onze gedeelde kust als landinwaarts werd zo de enorme bufferopgave aangepakt. De spons krijgt voortaan een plaats in ons dagelijks leven. Dat levert niet alleen een veiligere leefomgeving op, maar ook een rijkere, gezondere bodem en biodiversiteit.

*Fragment 5 – Waterlandschappen.*

**129**  
De verschillende landen en regio's van de Eurodelta – Nederland,

Vlaanderen, Wallonië, Brussel, Nord-Pas-de-Calais en Noordrijn-Westfalen – delen een en hetzelfde decentraal stedelijk systeem. Reden genoeg om de samenwerking concreter te maken en uit te breiden.

In 2018 beslisten de leiders van de Eurodelta-landen om de bilaterale contacten op te tillen naar een structurele coalitie. Ze lieten een plan opmaken om te definiëren wat er nodig zou zijn om de Sustainable Development Goals richting 2020 te realiseren. Het akkoord ging verder dan louter protocol; de grote politieke kopstukken van de Eurodelta engageerden zich om van hun ambitieuze visies werkelijkheid te maken. Ze nemen nu gezamenlijk positie in op Europees niveau, op het vlak van landbouw-, energie- en waterbeleid, vanuit de gedeelde specificiteit van de eigen delta. Op die manier effenden ze het pad voor de gerichte realisatie van de grote mondiale transities in de Eurodelta.

*Fragment 6 – Delta Partnerschap.*

## 130

Het blijkt niet vanzelfsprekend om de doelen op het vlak van klimaat, ecologie en mobiliteit te bereiken. De vele experimenten tellen niet op tot een radicale verandering. We hebben een gedeelde methode nodig om projecten te vermenigvuldigen. We hebben de ruimte en de tijd nodig om vrij te kunnen denken en elkaar te ontmoeten. We hebben nood aan ondersteuning om gebiedscoalities en beleid op elkaar af te stemmen. In 2018 beslisten de overheden van diverse steden en landen om een nieuw netwerk in het leven te roepen. Ze beseften dat iedereen mee aan boord moest om een cultuuromslag te maken. Ze faciliteerden op verschillende locaties platforms waar ruimte en de grote transities met elkaar in verband worden gebracht. Die kopelden ze aan bestaande en nieuwe culturele manifestaties.

Zo werden moeilijke veranderingen voorstelbaar en ontstond ruimte voor dialoog met een breed publiek. We zien nu hoe de concepten beginnen te werken. Het netwerk van vrije ruimtes in de verschillende landen vormt samen een leer- en ontwikkelplatform. Als een soort incubator bundelt en ontsluit dit platform kennis en inzichten, en ondersteunt het maatschappelijke

actoren bij de stap van agenderen naar actie op het terrein, en van individuele projecten naar vermenigvuldigingsprogramma's. Op die manier vinden overheden de handvaten om op vele plaatsen tegelijk transformaties op gang te brengen die opgeteld leiden tot een reële omslag. Het voortschrijdend inzicht wordt elke twee jaar getoond tijdens een gezamenlijke Biënnale. Deze groeit uit tot een meet- en uitwisselingsinstrument: overheden toetsen tweejaarlijks hun beleid en realisaties aan de collectieve doelstellingen, en aan het maatschappelijk debat.

*Fragment 7 – The Possibility Machine.*

🔊 13. Industry  
More than a shopping centre, the city is the breeding ground for industries.

### 131–138 Productive Brussels

**De industrie is de voorbije decennia stelselmatig weggetrokken of weggeduwd uit onze steden. Steeds meer ruimte voor bedrijvigheid wordt getransformeerd tot woongebied. Steden worden hierdoor in toenemende mate op consumptie gerichte plekken, waar hoofdzakelijk wonen en de dienstensector nog een plaats vinden. De tentoonstelling A Good City Has Industry in BOZAR, georganiseerd in het kader van de IABR–2016–The Next Economy, toonde aan dat het debat over de productieve stad steeds hoger op de publieke en politieke agenda staat. Uit de vele seminars, debatten, rondetafels en workshops die de voorbije jaren rond dit thema zijn opgezet, bleek dat ruimtes en gebouwen voor industrie in de stad een noodzakelijke voorwaarde zijn voor een diverse en inclusieve economie en stad.**

**Ontwerpend onderzoek en mooie realisaties op het terrein, onder meer langs het kanaal in Brussel, bewijzen ook dat het mogelijk is. De terugkeer van de maakeconomie en de circulaire economie naar de stad schept kansen om gezonde en veerkrachtige steden te maken. Maar overheid en ontwikkelaars krijgen moeilijk vat op de wensen en noden van de stedelijke economie en industrie van de toekomst. Hiervoor is nood aan een rechtstreeks gesprek met de bedrijven die er al zijn, én vooral met de ondernemers die willen pionieren met nieuwe vormen van stedelijke economie.**

**Met kanaalplan heeft het Brussels Gewest alvast een vernieuwende aanpak ingevoerd die de lopende en geplande projecten in het woon-werkweefsel tot het hoogste kwaliteitsniveau wil tillen, binnen een coherent ontwikkelingskader. In de Brusselse Noordrand brengt BUDA+ bedrijfsleiders samen rond de maquette van Buda, een industriewijk op de grens van Brussel, Vilvoorde en Machelen. De doelstellingen zijn om een gedeeld beeld te schetsen van een mogelijke toekomst van Buda en om nieuwe samenwerkingen uit te lokken die sneller tot realisaties op het terrein komen.**

*Het Kanaalplan is een samenwerking tussen perspective.brussels, de Maatschappij voor Stedelijke Inrichting, Brussel Stedenbouw en Erfgoed en het team bouwmeestermaîtrearchitecte binnen het Brussels Hoofdstedelijk Gewest.*

*BUDA+ is een samenwerking tussen het academisch traject Cities of Making, de opleiding Ma-SteR\* Stedenbouw en Ruimtelijke Planning (VUB), het gebiedsgericht beleidstraject T.O.P Noordrand.*

## 131

Een belangrijk deel van de economie bevindt zich niet in industriegebieden maar ligt verspreid in de wijken van de stad. Noodzakelijke voorwaarden voor stadsontwikkeling en economisch beleid zijn enerzijds het in beeld brengen van de diversiteit aan types en schalen van economische activiteiten en anderzijds het begrijpen van de bijbehorende evoluties en dynamieken. De kaart biedt een gedetailleerde inventaris van de economische bedrijvigheid in Brussel, veel verfijnder dan de grove categorisering van klassieke bestemmingsplannen. Ze toont dat er in Brussel, vooral in de kanaalzone, nog heel wat industrie aanwezig is. Ook de diversiteit van activiteiten, sectoren en schalen springt in het oog.

*Cartografie stedelijke economie, Departement Omgeving en Architecture Workroom Brussels (Bronnen: Brussels Planningsbureau (BPB), Plan Régional d’Affectation du sol, UrbIS 2, 2015; Brugis.brussels; NGI/IGN, Belgium latest – landuse – roads – railways, 2015; GDI-Vlaanderen, Bedrijventerreinen, 2014).*

**132–133 Deze maquettes zijn het werk van de studenten van de Urban Design Studio van de VUB Master in Urban Design en Spatial Planning SteR\*. Ze werkten op een specifieke site binnen een specifieke sector met betrekking tot de productieve activiteiten van Buda, een industriële bedrijvenzone in de Noordrand van Brussel. Ze demonstrenen via een casestudy hoe meer ruimte gemaakt kan worden voor industriële bedrijven die er baat bij hebben zich in de stad te vestigen.**

*Maquettes, studenten Ma-SteR\* Stedenbouw en Ruimtelijke Planning (VUB) onder begeleiding van Fabio Vanin, Griet Juwet en Diego Luna, 2018.*

## 132

Hoe optimaliseren we de verschillende sites van (af)bouwbedrijf Dekempeneer NV? Dit project stelt voor om voor het bedrijf van de toekomst kosten te drukken en ruimte te winnen door slimme ontwerp oplossingen, zoals compactere stapelingen en het bunkeren van bouwmaterialen. Hierbij wordt het tackelen van hindernissen, zoals de verontreiniging van het terrein of de aanwezigheid van afval, deel van de oplossing.

*Dekempeneer – Stacking, bunkering, compacting – how to optimise sites of (de)construction companies, Lien Dewit, Katja Clasyn.*

## 133

De casestudy test een model voor de herontwikkeling van verlaten industriële infrastructuur gelegen langs woonwijken tot een hybride kennis- en businesscentrum. Geïnspireerd op de bouwtypologieën van sociale economie bedrijven, stelt de Buda Campus een alternatief voor dat reageert op de hoge jeugdwerkloosheidscijfers.

*Renault – Towards a hybrid education and business centre, Ward Joppen, Younes Rifaad.*

## 134

In het kader van de Internationale Architectuur Biënnale Rotterdam IABR 2016 – The Next Economy heeft de IABR samen met Architecture Workroom Brussels een partnerschap opgezet met

Vlaamse en Brusselse actoren. Het doel van Atelier Brussel – De Productieve Metropool is de organisatie van de ruimte voor productieve activiteiten in het grootstedelijke gebied van de hoofdstad beter af te stemmen op de veranderende economie. In deze video verkent ateliermeester Mark Brearley het Brusselse terrein.

*Atelier Brussels Productive Metropolis, video, Storyrunner, 2016.*

## 135

Het Kanaalplan is een instrument van het Brussels Hoofdstedelijk Gewest om de industriële wijken rond het kanaal nieuw leven in te blazen. Het ondersteunt de bestaande economische en industriële activiteiten, versterkt de publieke ruimten, creëert nieuwe woningen en stimuleert een mix van functies en bevolkingsgroepen. De video benadrukt in het bijzonder het vernieuwende karakter van de aanpak en de aansturing van de stadsontwikkeling, als een samenwerking tussen perspective.brussels, de Maatschappij voor Stedelijke Inrichting, Brussel Stedenbouw en Erfgoed en het team bouwmeestermaîtrearchitecte. De overzichtskaart van het team bouwmeestermaîtrearchitecte brengt lopende en geplande realisaties samen met verkennend ontwerponderzoek, als kwaliteitskader en onderlegger voor onderhandelingen met de projecteigenaren.

*Case Study Brussels, video, Ten years Leipzig Charter, EUKN, 2017.*

## 136

De betoncentrale Inter-Beton ligt in de Brusselse kanaalzone, een van de meest dynamische plekken in de stad als voorbeeld van postindustriële reconversie, waar residentiële en economische actoren onderhandelen over hun plek in de stad. Om als betoncentrale in de binnenstad van Brussel te kunnen blijven schreef Inter-Beton samen met bouwmeestermaîtrearchitecte een ontwerpwedstrijd uit voor een verbeterde stedelijke integratie. Een grote luifel boven het werkgebied controleert geluid en stof. Ze steunt op stukken muur van betonblokken die zijn geproduceerd met dagelijkse resten van terugkerende

betonvrachtwagens. De luifel is ontworpen met een dikte van één bouwlaag om de grote overspanning mogelijk te maken, maar ook om de bureaufuncties een plaats te geven. Aan het andere uiteinde zweeft de luifel tot boven de publieke stoep. Een draaitrap markeert de ingang naar een publieke functie in de luifel.

*Inter-Beton, collage en maquette, BC Architects and Studies, 2017.*

## 137

Een stedelijke economie kan niet zonder ruimtes die groter, hoger en breder zijn dan standaard. Omdat stadsprojecten meestal ontworpen zijn op maat van woningen, bieden ze nog maar zelden ruimte voor echte productieactiviteiten. Daarom moeten we de logica omkeren: door stedelijke vernieuwing te ontwerpen op maat van werkruimtes maakt de stad plaats voor wonen én tewerkstelling. De ontwerpers formuleren scenario's die mogelijkheden scheppen voor grootschalige productie en maakeconomie, waarrond vervolgens woningen worden geschikt en geschakeld. Centraal op de site staat een transparante hal die uitgeeft op het park. The Work Palace biedt gedeelde ruimte voor bewoners, makers en ondernemers. Het geeft de maakindustrie een prominente plaats in het dagelijkse leven van een nieuw stadsdeel.

*The Work Palace, Biestebroek Anderlecht, maquette ontwerpend onderzoek, Atelier Brussels The Productive Metropolis, plusoffice architects and WRKSHP Collectif, 2016.*

## 138

Ook in de private projectontwikkeling wordt de verticale menging van productieve economie en wonen verkend. Na de architectuurwedstrijd van Urbanities met bouwmeestermaîtrearchitecte liggen de plannen klaar voor de bouw van een complex van 62.500 m2 woningen en 15.000 m2 ruimte voor productieactiviteiten op een perceel langs het Biestebroekdok. Het project ligt in een ondernemingsgebied in stedelijke omgeving (OGSO), dat als belangrijk kenmerk heeft dat verschillende functies er samenkomen. In dit geval gaat het om een sokkel met productieactiviteiten en daarboven verdiepingen voor woningen. De overdekte productiekoer wordt

beschouwd als het hart van de activiteiten in het stratenblok. De productieruimtes rond de koer zijn flexibel en modulair en zijn rondom het hele stratenblok toegankelijk voor voetgangers. De binnenstraat is afgezet met bomen en zorgt voor de voetgangersdistributie tussen de woningen en de activiteiten die aan weerszijden ervan liggen. De kwaliteit van de woningen wordt versterkt doordat ze allemaal een vrij uitzicht hebben, hetzij op het kanaal, hetzij op het toekomstige park.

*Making a/+ Living, Biestebroeck, collages, blueback, MSA, B2AI en plusoffice architects, 2018.*

- 14. Housing  
Generous shared spaces and services define the quality of compact living.

### 139–143 Betaalbaar Verdichten

**In Vlaanderen worden de voorbije jaren steeds meer appartementen gebouwd, terwijl het aandeel grondgebonden nieuwbouwwoningen sterk daalt. Die schaalvergroting van de woningbouw zou op zich een goede zaak kunnen zijn omdat ze leidt tot verdichting. Toch blijft het aanbod op de woonmarkt te eenzijdig, benut het nauwelijks het potentieel van collectief wonen en laat de kwaliteit van de woningen vaak te wensen over. Bovendien gebeurt de verdichting nog te weinig selectief, zodat er overal een beetje verdicht wordt. Daar komt nog bij dat wonen voor een steeds grotere groep mensen onbetaalbaar is geworden. We onderzoeken hoe we de nood aan betaalbaar wonen kunnen aanwenden als hefboom voor een kwalitatieve verdichting op strategische plekken in onze steden en dorpen. Nieuwe instrumenten zijn nodig, meer in het bijzonder om alternatieve vormen van (al dan niet publiek) opdrachtgeverschap en eigenaarschap ingang te doen vinden, denk aan woning-coöperaties, Baugruppen, Community Land Trusts, enzovoort. In het leertraject willen we internationale expertise koppelen aan lokale vragen en ambities, bestaande initiatieven samenbrengen en de rol en verantwoordelijkheden scherpstellen van het woonbeleid op Vlaams en lokaal niveau.**

*Betaalbaar Verdichten is een initiatief van Team Vlaams Bouwmeester, het projectteam 'Slim Wonen en Leven' en Architecture Workroom Brussels. Voorbereidend onderzoek door Bovenbouw – Labo S – Orientes, De Smet Vermeulen architecten*

*en Schenk Hattori Architecture Atelier. In opdracht van Team Vlaams Bouwmeester, in het kader van IABR–2018+2020– THE MISSING LINK.*

## 139

Hoeveel kost een nieuwbouwwapartement en welke factoren beïnvloeden de prijs? Is betaalbaar wonen altijd kleiner wonen en koop je beter een woning op maat of toch maar op de groei? Is huren goedkoper dan een lening afbetalen en kan je de voordelen van kopen en huren combineren? Welke kosten kunnen collectief worden gedragen, en spaar je niet het meest door een woning te delen? We tonen rekenvoorbeelden voor woningen van 60, 75, 90, 105 en 120 vierkante meter.

*Betaalbaarheid, raamdisplay, 200cm x 150cm, De Smet Vermeulen architecten, 2018.*

## 140

Tegen 2040 wil Vlaanderen geen open ruimte meer bebouwen. Voor het eerst sinds de jaren '70 stimuleren overheden de bouw van grote flatgebouwen, maar hoe ontwerp je een gebouw met honderd woningen? Versterken woontorens de capulaire samenleving – met de auto de garage in en dan met de lift omhoog – of liggen er kansen voor collectiviteit? En kan je een appartement wel voldoende naar je hand zetten? In een repetitief casco tonen we hier de vrijheid van bewoners, en vergelijken we de manier waarop ontwerpers de collectieve ruimtes in een woongebouw verbeelden. Voor de levendigheid van onze straten vertrouwen we haast uitsluitend op winkels, hoewel de winkeloppervlakte terugloopt. Als we dat dynamische straatleven willen bewaren, hebben gebouwen dus een nieuw soort benedenverdieping nodig. Als er in het ontwerp van de begane grond tuinen voorzien worden, ontstaan er meer mogelijkheden en kan de benedenverdieping ingeschakeld worden voor de diensteneconomie of als collectieve woonruimtes.

*Collectiviteit en straatleven, maquette, 45cm x 60cm, De Smet Vermeulen architecten, 2018.*

**141–143  
Het ontwerpend onderzoek behandelt het ideale te verdichten dorp in het Vlaamse landschap. Een uitvoerige analyse geeft**

**inzicht in de typologische kwaliteiten van de Vlaamse dorpsstructuur, zowel op vlak van collectieve ruimte als van wonen. In het verleden waren economie, maatschappij, en ruimte steeds katalysator voor een evolutie naar inventieve kwalitatieve tussenruimtes. Dit onderzoek streeft naar zulke momenten van evolutie door typologische puzzelstukken aan te brengen die zorgen voor een nieuw soort openbare ruimte, eigen aan het dorp.**

*Het ideale te verdichten dorp in het Vlaamse landschap, maquettes en afbeeldingen, Schenk Hattori Architecture Atelier.*

## 141

Het triptiek van maquette, dorpsvedute en plan documenteert de eigenschappen van “ensemble 1”. Een passtuk dat de herkenbare typologie van de Vlaamse verkaveling interpreteert. Zoals alle andere huizen adresseert ook dit gebouw de straat. Maar deze hybride figuur ontwikkelt zich naar het braakliggende binnengebied tot een park-huis. De lange figuren zijn objecten maar tegelijkertijd ook randen. Hun specifieke dorps ambities vragen om een erg inventief plan. Een dragend skelet dat oneindig verticaal en horizontaal kan groeien, waarin gemeenschaps-, zorg- en woonfuncties co-existeren. Een stap richting coöperatief wonen?

*Ensemblage 1, Schenk Hattori Architecture Atelier.*

## 142

Het triptiek van maquette, dorpsvedute en plan documenteert de eigenschappen van “ensemble 2”. Een typologisch passtuk dat verder bouwt op de fermette-objecten. De bestaande volumetrie wordt als aanleiding gezien en wordt uitvergroot tot een nieuwe, als kwaliteitsvol ervaren, tussenruimte. De woningen zelf zijn in elkaar gekruist opgebouwd zodat de bewoner zowel voldoende privacy als ook het overzicht over alle windrichtingen en het landschap behoudt.

*Ensemblage 2, Schenk Hattori Architecture Atelier.*

## 143

Het triptiek van maquette, dorpsvedute en plan documenteert de eigenschappen van “ensemble 3”. Een passtuk dat de herkenbare typologie

van de dorpswoning interpreteert. Een woonvorm die zijn toegang heeft tot het maaiveld en alle zonsrichtingen kan zien. Een structuur die een ensemble kan opzoeken met zowel homogene verkavelingen als ook bruggen, autobanen en spoorwegen. Het herdenkt de andere elementen van een dorp en maakt zo van anonieme infrastructurale fragmenten kwaliteitsvolle collectieve plekken.

*Ensemblage 3, Schenk Hattori Architecture Atelier.*

- 15. Fragments  
De-hardening sprawl makes way for living amidst productive landscapes.

### 144–149 Ontharden als Ontwikkeling

**Een duurzame leefomgeving consumeert niet nog meer open ruimte, maar is gericht op de verdichting van de reeds bebouwde ruimte. Daarnaast is er ook nood aan ontharding: het schrappen, ontsnipperen, ontlinten en afbreken op plekken waar ontwikkeling niet gewenst is, maar waar waterbuffering en energie- of voedselproductie plaats vragen. Ontharding impliceert echter een andere ontwikkelingslogica. Voor verdichting bestaat er een helder economisch verdienmodel, maar voor het 'schrappen' is er nog geen duidelijk financieel kader of beleidsvisie. Het vereist nieuwe economische, juridische en fiscale logica's. Die kunnen we enkel ontwikkelen door te testen, door al doende te leren. We lanceren een oproep naar lokale actoren om samen dit nieuwe kader te schetsen en de diversiteit van mogelijke winsten in kaart te brengen. Lokale besturen – die de uiteindelijke doelgroep zijn – betrekken we van bij het begin bij de vraagstelling. Na de zomer lanceren we een tweede oproep voor concrete voorstellen, gericht aan steden en gemeenten, maar ook aan grondeigenaren, verenigingen en burgers. Samen met experts en ontwerpers stellen we in het najaar de ambities van de geselecteerde voorstellen op scherp, zodat de eerste impulsprojecten in 2019 in uitvoering kunnen gaan. De expertise die we in het traject opbouwen, kan door het 'al doende leren' ook efficiënt terugvloeien naar het beleid, zodat een kader ontstaat voor betekenissenvolle ontharding op meerdere plekken in Vlaanderen en daarbuiten.**

*Ontharden als Ontwikkeling (Impulsprojecten Ontharding) is een initiatief van Departement Omgeving*

*ondersteund door de expertenpoule bestaande uit Michiel Dehaene (UGent), Freek Persyn (51N4E) en Joachim Declerck (Architecture Workroom Brussels).*

**144–146  
Recollecting Landscapes is een fotografieproject waarbij fotografen in 1904, 1980, 2004 en 2014 telkens dezelfde locaties in het Vlaamse landschap vastlegden. Wat meer dan een eeuw geleden begon als een didactisch project in plantkunde, is vandaag een schat aan informatie over de stedenbouwkundige groei van Vlaanderen. Het landschap dat we vandaag vanzelfsprekend vinden, is sterk geconstrueerd, zo tonen de foto's.**

*Recollecting Landscapes, drie fotoreeksen, 84,1cm x 118,9cm, ecoboard, fotografie: 1904 Jean Massart, 1980 Georges Charlier en Plantentuin Meise, 2004 Jan Kempenaers (School of Arts Ghent), 2014 Michiel De Cleene, Universiteitsbibliotheek Gent en Labo S (Vakgroep Architectuur en Stedenbouw) Universiteit Gent, publicatie 2018.*

## 144

In 1904 bracht Jean Massart het landschap van Klemskerke in beeld vanaf de binnenduinrand. Het gebied was op dat moment nog niet beïnvloed door toerisme, maar werd in de loop der jaren steeds meer gedomineerd door verschillende vormen van kustverblijven en recreatie. De laatste foto's zijn genomen vanuit de Royal Ostend Golf Club. De recent aangeplante witte abelen dienen als visuele buffer tussen de golfspelers en de vakantie-infrastructuur.

*Klemskerke, Driftweg, 51°50'42"NB, 02°58'37"OL, Recollecting Landscapes.*

## 145

De tweede fotoreeks begint bij een van de laatste oesterbanken van het land, omzoomd door grote populieren. Het Nieuwpoortse landschap werd echter volledig verwoest in de Eerste Wereldoorlog. Later werd het gebied opgehoogd om plaats te maken voor een jachthaven, nog steeds zichtbaar in de foto van Jan Kempenaers in 2004. De havenactiviteiten rukken verder op en maskeren het vergezicht volledig.

*Nieuwpoort, 51°08'16"NB, 02°35'08"OL, Recollecting Landscapes.*

## 146

Een lange grindweg biedt zicht op de kerktoren van Wetteren en wordt geflankeerd door bomenkwekers. In de loop der jaren groeit de straat uit tot een verbrede, rechtgetrokken en gebetonnerde steenweg, deze keer geflankeerd door lintbebouwing. Maar de meest drastische verandering vond plaats in het laatste decennium: de boomkwekerij werd verkocht en ruimte plaats voor een verkaveling met eengezinswoningen. Vooral de appartementsblokken links vallen op. Ze zijn een goed voorbeeld van de 'verappartementisering' die in deze vergrijzende regio's aan een opmars bezig is.

*Wetteren, Oordegemsesteenweg, 50°59'42"NB, 03°53'17"OL, Recollecting Landscapes.*

## 147

Volgens de meest recente cijfers behoort Vlaanderen tot de koplopers van verharding in Europa. Vlaanderen moet alleen Malta, een rots in de zee met 33% verharding, laten voorgaan. België en Nederland vervolledigen de top drie. Maar als we de 32% van Vlaanderen bij de 40% van Brussel optellen, dan kaapt deze regio de dubieuze hoofdprijs weg. Vlaanderen dankt deze positie voornamelijk aan zijn verspreid verstedelijkingsmodel dat sterk uitdijde in de tweede helft van de 20ste eeuw en het bijhorend mobiliteitsnetwerk.

*Vlaanderen, meest verharde oppervlakte van Europa, kaart, 320cm x 180cm, print op canvas, Architecture Workroom Brussels, 2018. Gebaseerd op Hans Leinfelder (Knack, 03/09/2017), Thomas Verbeke (Knack, 19/04/2017), Grootchalig Referentie Bestand (Agiv), Corine Land Cover (European Environment Agency) en LUCAS, Land Use/Cover Area frame survey 2012 (Eurostat).*

## 148

Hoewel in het Beleidsplan Ruimte Vlaanderen (BRV) een in populaire termen genoemde 'betonstop' wordt geïntroduceerd, zal die pas in 2040 écht het verder aansnijden van open ruimte aan banden leggen. Experts



zijn er echter van overtuigd dat die lange toekomsthorizon paradoxaal genoeg zal leiden tot meer inname van open ruimte. Binnen de ontwikkelingslogica is de redenering als volgt: laten we nu nog snel bouwen, voor het niet meer kan. Als we echter vanaf vandaag ontharding en verdichting als één geheel zien, scheppen we letterlijk meer ruimte dan voorzien. De ontwikkelingsdynamiek wordt niet meer gedomineerd door uitbreiding, maar door een evenwicht tussen reconversie, verdichting en ontharding.

*Vlaanderen, meest verharde oppervlakte van Europa, schema's, 320cm x 180cm, print op canvas, Architecture Workroom Brussels, 2018. Gebaseerd op Hans Leinfelder (Knack, 03/09/2017), Thomas Verbeke (Knack, 19/04/2017), Grootchalig Referentie Bestand (Agiv), Corine Land Cover (European Environment Agency) en LUCAS, Land Use/Cover Area frame Survey 2012 (Eurostat).*

**149–156 IABR–Atelier Oost-Vlaams Kerngebied Het Oost-Vlaams Kerngebied is een netwerk van steden en gemeenten in de agglomeratie rond Gent. Voorspeld wordt dat de bevolking er tegen 2050 met 15 tot 25 procent zal groeien. Die demografische groei zet een grote druk op de regio. Maar we kunnen de groei ook aangrijpen als een kans of een opportuniteit om letterlijk en figuurlijk plaats te maken voor de belangrijke uitdagingen op het vlak van ecosystemen, klimaat, energie, water, open ruimte, wonen, economie en mobiliteit. Zo keren we het tij. Bevolkingsgroei leidt niet langer tot méér verspreide bebouwing, met minder open ruimte en toenemende automobilititeit als gevolg. We bouwen en verdichten rond de haltes van het regionaal vervoersnet van de toekomst en maken plaats voor hernieuwbare energie, voedselproductie en nieuwe circulaire economieën. Een atlas brengt in kaart hoe het Oost-Vlaams Kerngebied vandaag functioneert. De voorbije maanden maakte Studio 018 Paola Viganò drie zeer verschillende toekomstscenario's voor de regio. De toekomstverbeeldingen dienen als vertrekpunt voor werksessies en debatten waarin we, samen met bovenlokale besturen, Vlaamse agentschappen, kennisinstellingen en verschillende stakeholders, willen bouwen aan een concrete werkagenda voor de regio. Maar we willen ook meteen testen en doen. Daarom gaan we, naast**

**de werksessies in WTC I, ook aan de slag in Eeklo, Lievegem en Merelbeke, waar we in co-creatie met burgers en lokale stakeholders werken aan antwoorden op specifieke uitdagingen voor het Oost-Vlaams Kerngebied.**

*Het IABR–Atelier Oost-Vlaams Kerngebied is een samenwerking tussen de provincie Oost-Vlaanderen en de Internationale Architectuur Biënnale Rotterdam.*

## 149

De leporello bundelt de inzichten en ambities van het IABR–Atelier Oost-Vlaams Kerngebied in een bondige geïllustreerde verhaallijn.

*IABR–Atelier Oost-Vlaams Kerngebied, leporello, papier, 12 x 29,7cm x 42cm, geproduceerd in het kader van IABR–2018+2020–THE MISSING LINK, Architecture Workroom Brussels 2018.*

## 150

Deze atlas van het IABR–Atelier Oost-Vlaams Kerngebied brengt in een eerste deel in kaart hoe de regio vandaag functioneert en welke kansen en uitdagingen zich aandienen op basis van drie thematische pijlers. In deel twee komen vier kenmerkende aspecten van de regio aan bod – de bodem, water- en spoorweginfrastructuur, verspreide bebouwing en de traditionele landschappen – en worden uitdagingen en kansen benoemd. Het laatste luik verbeeldt radicale toekomst door het ontwikkelen van drie scenario's naar een klimaatneutraal 2050 voor de regio. Ze voeden de discussie over welke weg het Atelier wilt inslaan en hoe huidige acties zich verhouden tot deze lange termijn trajecten.

*Atlas Oost-Vlaams Kerngebied, Atlas, 45cm x 59,5cm, Studio 018 Paola Viganò en Architecture Workroom Brussels in het kader van IABR–Atelier Oost-Vlaams-Kerngebied, 2018.*

**151–153 Drie doorgedreven toekomstscenario's of trajecten naar een klimaatneutraal 2050 voor het Oost-Vlaams Kerngebied zijn in kaart gebracht.**

*Scenariokaarten, drie kaarten, 70cm x 70cm, Studio 018 Paola Viganò en Architecture Workroom*

*Brussels in het kader van IABR–Atelier Oost-Vlaams-Kerngebied, 2018.*

## 151

De economische groei is voortgezet. Er is meer productie en meer consumptie. Om de huidige levenswijze te behouden en tegelijk klimaatneutraliteit te bereiken, is maximaal ingezet op technologische ontwikkelingen met als doel zowel op het vlak van energie als materialen de kringlopen te sluiten. Energiestructuren en knooppunten zijn sturend voor de ruimtelijke ontwikkeling. Grote investeringen in een regionaal netwerk van hoogwaardig, elektrisch openbaar vervoer bieden een antwoord op de toename van het aantal verplaatsingen. Ook het grondgebruik is drastisch veranderd en afgesteld op de bodemvruchtbaarheid.

*Cradle-to-cradle scenario.*

## 152

Om klimaatneutraliteit te bereiken zijn productie en consumptie bewust gelimiteerd. Dat betekent meer duurzaamheid op vele vlakken. Producten hebben een langere levensduur. Herstellen is opnieuw een belangrijke bron van werk. Het inzetten op korte kringlopen heeft verplaatsingen ingekort en geleid tot recyclage van de huidige woonlinten en verkavelingen tot 'new commons', lokale woon- en werkgemeenschappen die minder afhankelijk zijn van bovenlokale en globale processen. Deze nieuwe, kleinschalige dorpen hebben daarom van alles wat: landbouw, bos, kleine maakindustrie, gezondheidszorg en zo verder. Lokaal samenleven en wederkerigheid zijn kernbegrippen geworden in het dagelijks leven.

*Degrowth scenario.*

## 153

Om klimaatneutraliteit te bereiken, is er plaats teruggegeven aan de ecologische structuren in de regio. Deze herstelde, en versterkte structuren, zoals die van de natuurlijke waterlopen en landschappen, vormen de dragers voor ruimtelijke ontwikkeling. Water wordt niet langer gepompt uit de noordelijke polders waardoor er een ecologisch waardevol landschap ontstaan is. Natuurlijke processen en technieken hebben een nieuwe vorm van co-existentie tussen mens en

natuur mogelijk gemaakt. Wandelen en (elektrisch) fietsen sluiten hier het best bij aan, en zijn dan ook sturende modi voor het mobiliteitssysteem. De stad is met groen geperforeerd en ook bij de landbouw is de ecologie van het landschap sturend geworden.

*Deep ecology scenario.*

**154–156 In de Gentse Kanaalzone ligt vandaag de Ghent Coal Terminal. Op deze plek van 85 ha worden steenkool en petroleumcokes voor elektriciteitsproductie behandeld en opgeslagen. In een energieneutraal 2050 zullen deze grijze energiebronnen niet langer aan zet zijn. Dit betekent dat plekken zoals de Ghent Coal Terminal een nieuwe invulling zullen krijgen. Het is daarom een cruciale plek van transformatie voor de haven. Op basis van de drie toekomstscenario's – cradle-to-cradle, degrowth en deep ecology – tonen drie maquettes hoe de Ghent Coal Terminal er in 2050 uit kan zien.**

*Drie zooms voor drie scenario's, drie maquettes, 45cm x 45cm, Studio 018 Paola Viganò en Architecture Workroom Brussels in het kader van IABR–Atelier Oost-Vlaams-Kerngebied, 2018.*

## 154

De terminal is een plek voor duurzame energieproductie geworden. Om de energiekringlopen zo kort mogelijk te sluiten zijn ook woningen, voorzieningen en compatibele productie-eenheden georganiseerd op deze plek.

*Cradle-to-cradle scenario.*

## 155

Het nabijgelegen gehucht Desteldonk breidt uit met een combinatie van wonen, landbouw, lokale productie en voorzieningen, en een station. Het is een volwaardige kern en een knooppunt langs de haven.

*Degrowth scenario.*

## 156

De natuurgebieden langs de haven breken door tot aan het water. De nieuwe productievormen in het gebied zijn geënt op natuurlijke, cyclische systemen.

*Deep ecology scenario.*

**157-158 Herverkavelingsprojecten De Vlaamse verkavelingsijver heeft er niet alleen mee voor gezorgd dat wonen in Vlaanderen, anders dan in andere landen, relatief betaalbaar is gebleven. Het heeft ook hoge maatschappelijke kosten met zich meegebracht. Het verspreide wonen verslindt ruimte, vreet energie en is een van de belangrijkste oorzaken van onze mobiliteitsproblemen. Toch zijn er heel wat verkavelingswijken die wél goed gelegen en goed ontsloten zijn, vaak aan de rand of in de 20ste-eeuwse gordel van de stad. We kunnen deze wijken, waar vandaag louter gewoond wordt, omvormen tot volwaardige en goed functionerende stadsdelen waar nodige voorzieningen aanwezig zijn.**

**De komende maanden brengen we verschillende lokale actoren samen met experts, vastgoedspelers en beleidsmakers. We brengen de diversiteit aan verkavelingen in kaart, benoemen mogelijke ruimtelijke scenario's en ontwikkelen nieuwe juridische en financiële instrumenten. Op basis van de werksessies lanceren we in het najaar van 2018 een oproep voor Herverkavelingsprojecten. Doel is om vanaf 2019 een vijftiental lokale besturen gedurende enkele jaren te ondersteunen om de strategische transformatie en herontwikkeling van verkavelingen op gang te brengen. Hieraan koppelen we een leeromgeving, zodat we de lessen die we trekken uit de testsites ook in andere steden kunnen aanwenden.**

**De transformatie van verkavelingswijken is een terugkerende opgave waar bijna alle steden en dorpen in Vlaanderen voor staan. Als we de opgedane ervaring en expertise op grote schaal kunnen uitrollen, kunnen we een significant verschil maken in de verdere verstedelijking en verduurzaming van Vlaanderen.**

*Herverkavelingsprojecten is een initiatief van Departement Omgeving, Kenniscentrum Vlaamse Steden, Team Vlaams Bouwmeester en Architecture Workroom Brussels. Voorbereidend onderzoek door Bovenbouw – Labo S – Orientes, De Smet Vermeulen architecten en Schenk Hattori Architecture. In opdracht van Team Vlaams Bouwmeester, in het kader van IABR–2018+2020–THE MISSING LINK.*

## 157

De afgekondigde betonstop legt druk op reeds bebouwde gebieden. Energievretende verkavelingen vol babyboombungalows bezetten het Wondelgemse landschap. Dit

verstedelijkte landschap is verzadigd, want alles is verkaveld, maar de dichtheid is met tien woningen per hectare laag omwille van de grote hoeveelheid niet-kwalitatieve restructuur. Via een systematiek van afstandsregels en compacte collectieve woonvormen illustreert dit onderzoek hoe de densiteit van het gebied op een organische manier kan worden vermenigvuldigd. Een fiscale structuur zorgt voor een evenwicht tussen verdichting en omgevingskwaliteit.

*Verkavelingen, Maquette-kast, voorzijde, 240cm x 120cm x 50cm, Bovenbouw Architectuur, Labo S, Orientes, 2018.*

## 158

Het huidige Wondelgem heeft een dichtheid van 10 woning per hectare. Het onderzoek licht toe welke ruimtelijke strategieën de transitie mogelijk maken naar een dichtheid van 25 woning per hectare, maar ook hoe deze nieuwe kwaliteiten genereren. Een voorbeeld: het eenvoudigweg splitsen van publieke toegangswegen en private paden laat een aaneenschakeling toe van collectieve tuinen en aantrekkelijke publieke ruimte.

*Verkavelingen, Maquette-kast, achterzijde, 240cm x 120cm x 50cm, Bovenbouw Architectuur, Labo S, Orientes, 2018.*

**159–160 Metropolitan Landscapes Brussels De bestuurlijke realiteit van Brussel en zijn omland is een complex kluwen van bevoegdheden, sectoren, schaalniveaus en politieke tegenstellingen. Het ecosysteem van de open ruimte in dit gebied heeft echter geen boodschap aan administratieve grenzen. De overgang tussen stad en landschap is een diffuus gebied. Het bevindt zich in de zogenaamde 20ste-eeuwse gordel en bestaat uit een verzameling van villawijken, bedrijvenzones en een overmaatse wegeninfrastructuur zonder ordening, vaak met een overdadig energie-, ruimte- en grondstoffenverbruik. Net in dit tussenland valt nog veel stedelijke en landschappelijke kwaliteiten te winnen. Daar kunnen we aan de hand van stadsprojecten de nood aan nieuwe woningen opvangen, zonder te blijven verkavelen en open ruimte te consumeren. We kunnen er ruimte maken voor voedselproductie, natuur, recreatie, klimaatbeheersing en waterbuffering. We werken de komende maanden samen aan een analyse en een gedeelde**

**agenda om minstens drie missing links te adresseren. De eerste is die tussen grote landschappelijke continuïteiten, zoals het Zoniënwoud of de Zennevallei, en de kleinere schaal van concrete projecten en investeringen. Ten tweede breken we de sectorale schotten tussen het beheer en de inrichting van de open ruimte: bodem-, water- en natuurbeheer, landbouw en parkaanleg zijn niet vaak genoeg elkaars bondgenoten. Ten slotte werken we aan nieuwe vormen van samenwerking en een nieuw instrumentarium dat ons in staat stelt om de ontwikkeling te sturen.**

*Metropolitan Landscapes Brussels is een initiatief van perspective.brussels, bouwmeestermaîtrearchitecte, Brussel Leefmilieu, Departement Omgeving, Team Vlaams Bouwmeester en de Provincie Vlaams-Brabant, in samenwerking met MetroLab en Architecture Workroom Brussels.*

## 159

De kaart geeft een overzicht van potentiële Metropolitan Landscapes projectgebieden: landschappelijke aangesloten structuren die potentieel de hedendaagse tegenhangers zijn van het stedelijk plein in de stad.

*Niet-limitatief overzicht van de Metropolitan Landscapes van Brussel, kaart, Bureau Bas Smets & LIST Architecture & Urbanism, 2016 in het kader van Metropolitan Landscapes. De studie Metropolitan Landscapes werd uitgevoerd in het kader van LABO RUIMTE, in opdracht van Team Vlaams Bouwmeester, bouwmeestermaîtrearchitecte, de Vlaamse Landmaatschappij, Leefmilieu Brussel, perspective.brussels en Departement Omgeving, en Agentschap Natuur en Bos.*

## 160

In het proces van verstedelijking waaraan de Brusselse Metropool onderhevig is, speelt het landschap een sleutelrol. Door verschillende schalen heen verbindt het landschap natuur, cultuur, ruimte, gebruik, grondstoffen en is het een hefboom voor duurzaamheid. Op de grote schaal, over de gewestgrenzen heen, is een landschappelijke structuur leesbaar. Deze is dan ook sturend voor de organisatie van het gebied. Ook op projectschaal zijn landschappelijke kwaliteiten van

belang en gevat in regelgeving. Maar er ontbreekt een tussenschaal. De casestudy Bordet-Woluweveld legt dit bloot.

*Cartografische exploratie casestudy Bordet-Woluweveld, MetroLab en Architecture Workroom Brussels, 2018.*

- ↻ 16. Energy

The energy transition redesigns our houses, neighbourhoods and cities.

**161–166**

**IABR–Atelier Rotterdam**

**Het IABR–Atelier Rotterdam zet de energietransitie waar stad en haven voor staan, niet alleen in als hefboom voor ecologische winst maar ook voor een meer inclusieve stadsontwikkeling en dus maatschappelijke winst. De dynamiek van de energietransitie wordt bewust aangegrepen om de stad op de schaal van de wijk en de burger niet alleen in fysieke maar ook in sociale zin weerbaarder te maken: energietransitie als inclusief stadsproject.**

**Met de energietransitie als specifieke uitdaging test het IABR–Atelier Rotterdam nieuwe werkvormen voor inclusieve stadsontwikkeling en ontwikkelt het tegelijk concrete (ruimtelijke) voorstellen, met als uiteindelijk doel die te realiseren. Op de schaal van het gebouw is onderzocht welke nieuwe typologieën van collectieve woningen mogelijk zijn voor de energietransitie. Op wijkniveau is het Atelier samen met alle spelers en betrokkenen in twee Rotterdamse wijken aan de slag. Daar wordt onderzocht hoe de energietransitie stapsgewijs gerealiseerd kan worden en wat een collectieve strategie met een brede sociaal-maatschappelijke agenda voor een nieuwe energiewijk zou kunnen zijn.**

**Het platform van de IABR is in 2018 vooral ingezet om expertise en kennis te presenteren en uit te wisselen, en om partners en actoren uit stad, regio en daarbuiten actief te betrekken bij gedeelde kennisontwikkeling. In 2020 worden de eindresultaten gepresenteerd, daarna volgt de implementatie.**

*Het IABR–Atelier Rotterdam, actief sinds 2013, is een samenwerking van de Internationale Architectuur Biennale Rotterdam en de gemeente Rotterdam (Stadsontwikkeling en Resilient Rotterdam), onder eindverantwoordelijkheid van IABR–directeur George Brugmans.*

*Ateliermeester van het energie-transitieproject van het Atelier (2017 – 2020) is Joachim Declerck (Architecture Workroom Brussels en lid Curator Team IABR–2018+2020–THE MISSING LINK).*

**161–164**

**Veel woongebouwen worden nog steeds ontworpen zonder notie van klimaat- en energieprincipes, om vervolgens ‘duurzaam’ gemaakt te worden met een opeenstapeling van technische ingrepen. De koppeling tussen energie-technische kennis en ontwerp is noodzakelijk om de energietransitie te doen slagen. De door Civic in het kader het IABR–Atelier Rotterdam samengebrachte kennis is getest en verbeeld in ontwerpstudies voor twee typevoorbeelden van collectief wonen in Rotterdam, die de energietransitie kunnen versnellen en daarbij ook ruimtelijke én gebruikskwaliteit opleveren. Zo wordt de energietransitie niet alleen een technische uitdaging, maar ook een sleutel tot een betere stad.**

## 161

De leporello wordt ingezet als tool om inzichten en ambities voor het onderzoek naar nieuwe gebouwtypologieën voor de energietransitie te bundelen in een bondige geïllustreerde verhaallijn.

*Nieuwe Gebouwtypologieën voor de Energietransitie, leporello, papier, 8 × 29,7 × 42cm, geproduceerd in het kader van IABR–2018+2020–THE MISSING LINK, 2018.*

## 162

De kennis om energiezuinige, comfortabele en architectonisch aantrekkelijke woningen te ontwerpen is er al, maar is gefragmenteerd onder verschillende experts en kennisdomeinen. Het Lexicon Energie & Architectuur, ontwikkeld door Civic in het kader van het IABR–Atelier Rotterdam, ontsluit deze bestaande kennis met een overzicht van ontwerpbouwstenen die samen zorgen voor hogere energieprestaties, een comfortabel binnenklimaat én betere architectuur. Het lexicon verkent de energietransitie vanuit de context en hoofdvorm van het gebouw, de configuratie van het programma en de plattegrond, het interieur en de gebouwschil. Het lexicon is een bètaversie. Het is een eerste aanzet, die een uitnodiging vormt aan iedereen om samen kennis op te bouwen.

*Lexicon Energie & Architectuur, boek, 132 pagina’s, Civic architects, advies door Christa de Vaan, energy engineer (ARUP), Andy van den Dobbelsteen (hoogleraar Climate Design & Sustainability), Tim Habraken (Associate Director Sustainability CBRE), Internationale Architectuur Biennale Rotterdam, 2018.*

## 163

Maquette en schema’s van drie typologische ontwerpverkenningen voor het energie-efficiënte ontwerp van een nieuwe toren in het Rotterdam Central District. Dit is een hoogstedelijke locatie met veel hoogbouw bij het centraal station van Rotterdam, die een mix van woningen en kantoren bevat.

De nummers in de tekening verwijzen naar de principes in het lexicon.

*Nieuwbouwtoeren Rotterdam Central District, print, 59,4 × 84,1cm, Civic architects, in opdracht van IABR–Atelier Rotterdam, 2018.*

*Nieuwbouwtoeren Rotterdam Central District, maquette, 1:40, Civic architects, uitgevoerd door ontwerpstudio Woudstra & Adam Scales, in opdracht van IABR–Atelier Rotterdam, 2018.*

## 164

Maquette en schema’s van drie typologische ontwerpverkenningen voor de energie-efficiënte renovatie van een typisch naoorlogs appartementsblok van een woningbouwcorporatie in de Rotterdamse wijk Bospolder-Tussendijken. In deze wijk zijn meer gevarieerde, collectieve en kwalitatieve leefruimtes nodig. De nummers in de tekening verwijzen naar de principes in het lexicon.

*Renovatie appartementsblok Gijsingflats, print, 59,4 × 84,1cm, Civic architects, in opdracht van IABR–Atelier Rotterdam, 2018.*

*Renovatie appartementsblok Gijsingflats, maquette, 1:40, Civic architects, uitgevoerd door ontwerpstudio Woudstra & Adam Scales, in opdracht van IABR–Atelier Rotterdam, 2018.*

## 165

Het IABR-Atelier Rotterdam bouwt via onderzoekstrajecten al doende aan de implementatie van inzichten en het stapsgewijs borgen van opgedane kennis in een breder leer- en werktraject met diverse spelers en beleidsmakers in de stad. Het energietransitie-project van het Atelier is gestart in 2017 en omspant twee biënnale-edities. Het werkt toe naar het implementeren van concrete ruimtelijke voorstellen. Daarnaast wil het een concreet handelingsperspectief en een nieuw instrumentarium ontwikkelen voor een vorm van stadsontwikkeling die de grote transities helpt te realiseren.

De leporello wordt ingezet als tool om inzichten en ambities voor het onderzoek naar een handelingsperspectief voor de energietransitie te bundelen in een bondige geïllustreerde verhaallijn.

*Ontwerpen voor een Handelingsperspectief voor de Energietransitie, leporello, papier, 11 × 29,7 × 42cm, geproduceerd in het kader van IABR–2018+2020–THE MISSING LINK, 2018.*

## 166

Bospolder-Tussendijken is een complexe wijk met grote sociale opgaven, waaronder hoge werkloosheid. Veel bewoners zijn relatief weinig kapitaalkrchtig en er is sprake van toenemende energiearmoede. Tegelijkertijd bruiet de wijk van maatschappelijke dynamiek en lokaal initiatief. In een alliantie met woningbouwcorporatie Havensteder en de bewoners en belangenvereniging Delfshaven Coöperatie ontwikkelt en test het IABR–Atelier hoe de energietransitie ook voor de brede maatschappelijke doelen en concrete uitdagingen in de wijk kan worden ingezet.

De leporello wordt ingezet als tool om inzichten en ambities voor het onderzoek naar Bospolder-Tussendijken als Energiewijk te bundelen in een bondige geïllustreerde verhaallijn.

*Bospolder-Tussendijken als Energiewijk, leporello, papier, 11 × 29,7 × 42cm, geproduceerd in het kader van IABR–2018+2020–THE MISSING LINK, 2018. Foto’s: Frank Hanswijk*

**167–169**

**Klimaatwijken**

**Als we de vooropgestelde klimaatdoelen willen halen, kunnen we de grootste winsten boeken door een grootschalige transformatie van de bestaande woonwijken in onze steden en dorpen. Het zijn vaak echte energievreters en waterverslinders. In de Pilotprojecten Klimaatwijken willen we onderzoeken en testen hoe we dit op een collectieve manier en op schaal van een heel bouwblok of zelfs een hele woonwijk kunnen doen. Collectief renoveren, collectief energie produceren en collectief verwarmen leiden niet enkel tot een significante kostenbesparing, maar ook en vooral tot een enorme vermindering van de energieconsumptie. Collectiviteit schept bovendien tal van andere mogelijkheden die gunstig zijn voor het klimaat, zoals verdichten, compacter wonen, ruimtes delen, ruimte geven aan water en natuurlijke waterzuivering of alternatieve verversmodi faciliteren.**

**Die complexe totaalaanpak stelt ons voor ruimtelijke en energetische opgaven, maar ook voor juridische, financiële, wetgevende en sociale vraagstukken. We brengen diverse stedelijke actoren (lokale overheden, projectontwikkelaars, energiebedrijven, burgercoöperaties, enzovoort) samen rond de tafel. Eenmaal we een coalition of the willing hebben samengesteld, kunnen we overgaan naar actie op het terrein. Met de Pilotprojecten koppelen we de daadwerkelijke realisatie van enkele demonstratieprojecten aan een leertraject voor aanscherping van het reguliere beleidskader voor hernieuwbare energie en ruimtelijke ordening. Als we de Klimaatwijken op grote schaal en op vele op vele plekken tegelijk kunnen realiseren, is dit een enorme hefboom om de omslag te maken naar hernieuwbare energie.**

*De Pilotprojecten Klimaatwijken zijn een initiatief van de Vlaams Bouwmeester, het Departement Omgeving en het Vlaams Energieagentschap.*

**167–169**

**De afbeeldingen en schaalmodellen tonen een landschap in transitie. Het bestaande patrimonium wordt duurzaam gemaakt en omgevormd tot Klimaatwijken. De toekomstverbeelding toont aan dat de energietransitie iets is dat we kunnen omarmen. Heel eigen ruimtelijke kwaliteiten komen naar boven.**

*Modellen voor Klimaatwijken Acte I, Acte II, Acte III, drie maquettes, 80cm x 80cm, drie collages, 50cm x 30cm, blueback, Joris Kerremans, Stan Auwers i.s.m. Labo A, Universiteit Gent, Blaf-architecten, Bureau Bouwtechniek, 2018.*

## 167

Het bestaande 19de en 20ste-eeuwse woonpatrimonium brengen we samen rond een gemeenschap-pelijke parktuin. We geven opnieuw ruimte aan water. Een 'open riool' zuivert op een natuurlijke manier het huishoudelijk afvalwater. Het onbenutte, ondergrondse rioleringsstelsel kunnen we voor andere zaken gebruiken, zoals bijvoorbeeld energiewinning.

*Modellen voor Klimaatwijken, Akte I.*

## 168

Nabijheid van functies maakt uitwisseling mogelijk. In een stedelijk ensemble met een diverse mix van programma's ontstaat een cascade van energie- en waterverbruik. Woningen, productieplekken, kantoren en zelfs boerderijen (her)gebruiken elkaars restwarmte en afvalwater.

*Modellen voor Klimaatwijken, Akte II.*

## 169

Een stedelijk park aan de rand van de stad wordt doorkruist door allerhande zichtbare infrastructuuren: een brug, buizen en pijpen, een grote watertank. Anders dan fossiele brandstoffen, waarvan de opwekking grotendeels aan het zicht onttrokken is, zal hernieuwbare energie opnieuw prominent aanwezig zijn in het landschap. Onze landschappen worden echte energielandschappen. De schoorsteen is een relict uit het fossiele tijdperk.

*Modellen voor Klimaatwijken, Akte III.*

## 170

De publicatie Energie & Ruimte vertaalde voor het eerst de impact van de energietransitie op onze steden en ons landschap in een nationaal perspectief. Vereniging Deltametropool ontwikkelde samen met de betrokken ontwerp bureaus

een coherent beeld voor heel Nederland. Hoe kan dat nationale perspectief nu geoperationaliseerd worden? Hoe kunnen energie-regio's die elk individueel hun eigen energiestrategie uitgewerkt hebben of aan het uitwerken zijn aan elkaar geschakeld worden? Daarbij heeft niet iedere regio een even grote productiecapaciteit. Omgekeerd consumeren sommige regio's meer energie dan andere. Door de verschillende energie-regio's aan elkaar te schakelen in een super grid kunnen ze hun overschotten en tekorten efficiënt herverdelen. Wanneer we die coalities ook op Europese schaal organiseren, kunnen we seizoensgebonden of klimatologische schommelingen in energievraag en -aanbod opvangen en energie-zekerheid garanderen voor elke Europese energieregio.

*Energie en Ruimte: the regional perspectives, kaart, 84,1 cm x 59,4 cm, Vereniging Deltametropool, 2017.*

🕒 17. Circular city harbours  
The seeds of a circular economy grow where city meets harbour.

**171–180 IABR–Test Site M4H+ In het M4H-gebied en de stedelijke woonwijken daarrond spelen vele opgaven. Energietransitie en sociale vraagstukken komen er onvermijdelijk samen met opgaven op het gebied van de circulaire economie, de (kleine) maakindustrie, voedsel en watermanagement. Het Merwe-Vierhavensgebied was ooit een van de grootste fruithavens ter wereld. Nu transformeert het gebied stap voor stap tot een heel nieuw woon- en werkgebied, dat een kraamkamer voor de circulaire economie en de innovatieve maakindustrie moet worden. M4H bruist van de pioniers, creativiteit en bedrijvigheid. De oude industriële panden, de ruimte die M4H biedt en de nieuwe dynamiek die er is ontstaan, scheppen veel mogelijkheden voor de ontwikkeling van nieuwe woon-werktypologieën, innovatieve maker spaces, testfaciliteiten en kennisplatforms. Door de koppeling te maken met de omliggende wijken (M4H+) dient zich de kans aan om nieuwe werkgelegenheden te creëren en de 'beroepsbevolking van de 21ste eeuw' op te leiden met nieuwe kennis en skills. Dat is nodig om tot een inclusieve stad te komen met een economie die lokaal waarde**

**toevoegt aan de stad en voor haar inwoners. M4H is bij uitstek een gebied waar de brug kan worden geslagen tussen high-tech en low-tech, tussen denken en maken, wonen en werken.**

**Samen met lokale stakeholders in het gebied en de omliggende wijken worden de komende jaren plannen ontworpen en getest voor circulaire gebiedsontwikkeling. Onder de naam Test Site M4H+ wordt dit gebied een proeftuin en etalage voor oplossingen die nodig zijn om de ruimte die de oude haveneconomie 'achterlaat' optimaal te integreren in het weerbare (resilient) Rotterdam van de toekomst.**

*De IABR–Test Site M4H+ is een samenwerking van de Internationale Architectuur Biennale Rotterdam, de gemeente Rotterdam en het Havenbedrijf Rotterdam; het maakt onderdeel uit van het IABR–Atelier Rotterdam. Het ontwerpend onderzoek voor Test Site M4H+ wordt uitgevoerd door TEAM 1010, bestaande uit 1010 architecture urbanism, Mariska Vogel en Ronald Van Der Heijden.*

## 171

De leporello wordt ingezet als tool om inzichten en ambities voor het onderzoek naar IABR–Test Site M4H+ te bundelen in een bondige geïllustreerde verhaallijn.

*IABR–Test Site M4H+, leporello, papier, 11 x 29,7 x 42cm, geproduceerd in het kader van IABR–2018+2020–THE MISSING LINK, 2018.*

## 172

Gemeente en Havenbedrijf Rotterdam staan als eigenaren samen voor de opgave de stadshavens toekomstbestendig te maken. Om tot concrete ontwikkelprincipes en pilootprojecten te komen hebben IABR, de gemeente Rotterdam en het Havenbedrijf Rotterdam de Test Site M4H+ opgezet. Het onderzoek vertrekt vanuit een fijnmazige lezing van het Merwe Vierhavensgebied waarbij de lokale actoren zijn gevraagd om tot een gedragen visie, nieuwe coalities en eerste pilootprojecten te komen.

*Test Site M4H+, 3 prints, ecoboard, 84,1 x 118,9cm, foto's door Frank Hanswijk.*

## 173

Welke interventies kunnen er in M4H in het kader van circulaire gebiedsontwikkeling worden gestuurd? Dit kan een gedeelde opslagplaats zijn, een online deelplatform of een specifieke structuur. Concrete ruimtelijke typologieën die de circulaire economie als collectief project kunnen aanjagen, worden hier hypothetisch voorgesteld: een materialenbank (waar gerecyclede bouwmaterialen worden hersteld en samen met nieuwe bouwproducten verhandeld), een biohub (waar het potentieel van organisch afval als grondstof voor nieuwe producten wordt onderzocht alvorens het te verwerken als biomassa) en een textielraffinaderij (waar nieuwe mechanische en chemische recyclagetechnieken kunnen worden getest en toegepast).

*Testprojecten, 5 maquettes, 1010 architecture urbanism, in opdracht van het IABR–Atelier Rotterdam.*

## 174

M4H wordt doorkruist door een onderbenut gas-, warmte- en elektriciteitsnet. Hoe zou dit netwerk hernieuwbare stromen kunnen integreren – gedecentraliseerd en minder afhankelijk van de aarde – in plaats van de huidige eenrichtingsbeweging van elektriciteit uit gecentraliseerde opwekkingsinstallaties? Hoe kunnen nieuwe toepassingen, zoals microgrids en hernieuwbare productie, lokaal worden ingeschakeld en door lokale afweging van vraag en aanbod ten goede komen aan het hoofdnet?

*De energieketen, print, 42 x 59,4cm, 1010 architecture urbanism, Mariska Vogel en Ronald Van Der Heijden, in opdracht van het IABR–Atelier Rotterdam.*

## 175

Wie de stad wil ontginnen als een mijn, moet een beroep doen op verschillende expertises en acties. Dit schept kansen voor nieuwe ambachten en bijbehorende werkgelegenheden. Hoe verloopt deze keten? Welke actoren spelen hier al op in en hoe werken ze samen?

*De bouwketen, print, 42 x 59,4cm, 1010 architecture urbanism,*

*Mariska Vogel en Ronald Van Der Heijden, in opdracht van het IABR–Atelier Rotterdam.*

## 176

Organisch afval vloeit momenteel niet terug als grondstof voor een nieuw proces; het eindigt groten-deels in de verbrandingsoven. Hoe kunnen we deze stroom hoogwaardig valoriseren op een slimme en generatieve manier? Welke actoren maken al gebruik van deze mogelijkheden?

*De agri-foodketen, print, 42 x 59,4cm, 1010 architecture urbanism, Mariska Vogel en Ronald Van Der Heijden, in opdracht van het IABR–Atelier Rotterdam.*

## 177

Textiel is een consumentenproduct dat enorme hoeveelheden hulpbronnen gebruikt, terwijl twee derde ervan uiteindelijk wordt verbrand. Hoe kunnen we textiel hergebruiken? Welke stappen gaan hieraan vooraf en wat zijn de mogelijke toepassingen? Welke actoren zijn hier al mee bezig?

*De textielketen, print, 42 x 59,4cm, 1010 architecture urbanism, Mariska Vogel en Ronald Van Der Heijden, in opdracht van het IABR–Atelier Rotterdam.*

## 178

Circulariteit is afhankelijk van een reeks accurate handelingen, die momenteel niet worden gewaardeerd of zelfs overbodig worden geacht. Deze acties zouden echter als vertrekpunt kunnen dienen om te leiden tot nieuwe, unieke beroepen en ambachten in het kader van de transitie van de stedelijke economie.

*Acties en nieuwe beroepen, prints en collages, 10,5 x 14,8cm, 1010 architecture urbanism, in opdracht van het IABR–Atelier Rotterdam.*

## 179

Wat is hier aan de hand? Spreken over circulaire gebiedsontwikkeling begint met feitelijke kennis over wat er speelt, in alle complexiteit en kwetsbaarheid. Het idee is eenvoudig: ga in dialoog

met de ondernemers. Deze paspoorten geven een glimp van de vele bedrijven in het M4H-gebied en hun specifieke verhalen, ambities en operationele logica.

*Paspoorten, print folders, 14,8 x 21cm, 1010 architecture urbanism, Mariska Vogel en Ronald Van Der Heijden, in opdracht van het IABR–Atelier Rotterdam.*

## 180

Het ruimtelijk raamwerk vormt de fysieke basis voor M4H als een florerend Makers District, een innovatiemilieu dat zich kenmerkt door een mix van nieuwe maakindustrie, stedelijke voorzieningen, wonen en cultuur. De kaart toont de nieuwe ruimtelijk-programmatische hoofdstructuur voor het gebied. Hoofdgedachte is een heldere ruimtelijke opzet die maximaal inspeelt op de ligging aan de Maas en dat het gebied tegelijk goed verbindt met de stad en de haven. Het ruimtelijk raamwerk maakt een rijke variatie aan vestigingsmilieus mogelijk. Het doet uitspraken over verschillende stromen, waaronder hemel- en afvalwater, energie en mobiliteit. Doel is het sluiten van kringlopen op het niveau van de verschillende deelgebieden, vanuit het principe dat collectiviteit de basis vormt van circulariteit.

*Het ruimtelijk raamwerk (conceptversie), print, 42 x 59,4cm, Team Delfa, in opdracht van het Rotterdam Makers District.*

## 181

Het noordoostelijke deel van het Eilandje en Steenborgerweert in Antwerpen vormen de overgang vormt tussen stad en haven. In dit gebied zit vooral veel bedrijvigheid, die evenwel onder druk staat. De haven schuift op naar het noorden en de stad neemt deze plaats in, vaak met een meer gemengd stedelijk weefsel, met wonen als hoofdbestemming. De innovatieve stadshaven zet echter in op het behouden en versterken van de ruimte voor bedrijven. Hiermee wil de stad inzetten op een duurzame en gemengde stad, waar ook ruimte is voor productie. Door de specifieke ligging van het gebied aan het water



is het de bedoeling om de band van de bedrijven en de stad met het water te versterken. Om dit te realiseren wordt vertrokken van een transitie-aanpak: snel schakelen waar het kan en stap voor stap transformeren waar het nodig is, samen met de bedrijven die zich vandaag al in het gebied bevinden. Vanaf najaar 2018 starten een aantal proefprojecten, waaruit verder kan worden geleerd.

*Innovatieve stadshaven*

*Antwerpen, print, collages en tekening, blueback, 1010 architecture urbanism, Drift, David Dooghe. AG Vespa. Partners: Stad Antwerpen, Havenbedrijf Antwerpen, De Vlaamse Waterweg nv.*

## 182

Een circulair systeem vereist ook het herdenken van nieuwe en bestaande infrastructuren op de grootste schaal. De uitwisseling van warmte, CO2, biogas, elektriciteit, waterstof, biomassa en andere grondstoffen of materialen moet daarom in onderlinge samenhang worden bekeken. Door infrastructuren in bestaande leidingtracés of langs snelwegen te bundelen wordt ruimtelijke inpassing eenvoudiger. Dat circular mainframe zal vervolgens als ruimtelijk casco fungeren en voorwaardenscheppend zijn voor de vestiging van biochemische industrie, glastuinbouw, bedrijven en mogelijk zelfs voor verdere verstedelijking. Studio Marco Vermeulen verfijnt in opdracht van de ministeries van Economische Zaken en van Koninkrijksrelaties het concept van een circular mainframe in het kader van de Nederlandse Klimaattafel Industrie.

*Circular Mainframe, print, blueback, 84,1 x 59,4cm, Marco Vermeulen, 2018.*



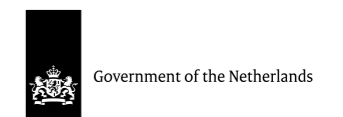
**IABR-**

**BWMSTR**  
Team  
Vlaams  
Bouwmeester

**Up4  
north**



  
RÉGION DE BRUXELLES-CAPITALE  
BRUSSELS HOOFDSTEDELIJK GEWEST  
BRUSSELS CAPITAL-REGION



**creative  
industries  
fund NL**

 provincie  
**Oost-Vlaanderen**

**YOU ARE HERE** is een expo, programma van stadsdebatten en gedeelde werkplek in Brussel, in het kader van IABR-2018+2020- The Missing Link

15.09 – 11.11.2018

Gratis Toegang  
Woe-Zon 13.00-18.00/  
Do 13.00-21.00

WTC I, Koning Albert II-laan 28-30,  
1000 Brussel

[www.youarehere.brussels](http://www.youarehere.brussels)  
[@youareherebrussels](https://www.facebook.com/youareherebrussels)  
(facebook/instagram/twitter)

**IABR-2018+2020-THE MISSING LINK**

Voorzitter IABR  
George Brugmans

Curatoren  
Floris Alkemade  
Leo Van Broeck  
Joachim Declerck

**YOU ARE HERE**

Gerealiseerd door  
**ARCHITECTURE WORKROOM BRUSSELS**  
(Stijn Baets, Jan Beke, Roberto Bonaiuti, Chiara Cicchiani, Joachim Declerck, Roeland Dudal, Federico Giarretta, Alice Haddad, Sylvia van den Hurk, Ruth Kennivé, Hanne Mangelschots, Chloé Nachtergael, Nik Naudts, Maxime Peeters, Clea Samson, Tine Segers, Aaron Swartjes, Bram Vandemoortel, Caroline Van Eccelpoel, Carmen Van Maercke, Konstantijn Verbrugge, Ellen Vergult, Heleen Verheyden, Els Vervloesem, Lies De Meyer, Lene De Vrieze)

In coproductie met  
**TEAM VLAAMS BOUWMEESTER**  
(Tania Hertveld, Julie Mabilde, Jouri De Pelecijn, Céline Oosterlynck, Cateau Robberechts)

**UP4NORTH**  
(Alain Deneef, Sven Lenaerts)

Scenografie  
**51N4E, Brussels**  
(Freek Persyn, Charlotte Lao Schmidt, Dieter Leyssen, Marie Trossat)

**L'AUC, Paris**  
(Djamel Klouche, Caroline Poulin, François Decoster, Gaétan Brunet, Maxime Jaume, Maxime Brissac)

Vormgeving  
OK-RM, London  
(Rory McGrath, Oliver Knight, Seb McLauchlan, Stef Michelet, Silvan Possa, Rosalind Hutchings)

Tekstredactie  
Joeri De Bruyn (Public Space)  
Jozefien Van Beek  
Mia Verstraete

Audiogids  
Joris Gijsen

Ingesproken door  
Heidi Lenaerts (NL)  
Chris Brooker (EN)  
Catherine Conet (FR)

Opbouw expo  
Isabelle Pauwelyn  
Clare Noonan  
Sol Archer  
Steven Blum  
Thomas Bernadet  
Art2Work  
Vidisquare  
Lysterinck

Geluidstechnicus  
Ludo Engels

Licht  
Chris Pype

Constructie  
Christoph Van Damme  
Nick Dewilde  
Eduard Bartels  
Quinten Van Essche

Drukwerk  
Imprinta  
Lettershop Edegem  
Bulle Color  
Rodi  
Graphius

Dank aan  
Ladiv Productions  
Streetcasting Brussels  
Vraiment Vraiment

**YOU ARE HERE is een expo, programma van stadsdebatten en gedeelde werkplek in Brussel, in het kader van IABR-2018+2020- The Missing Link**

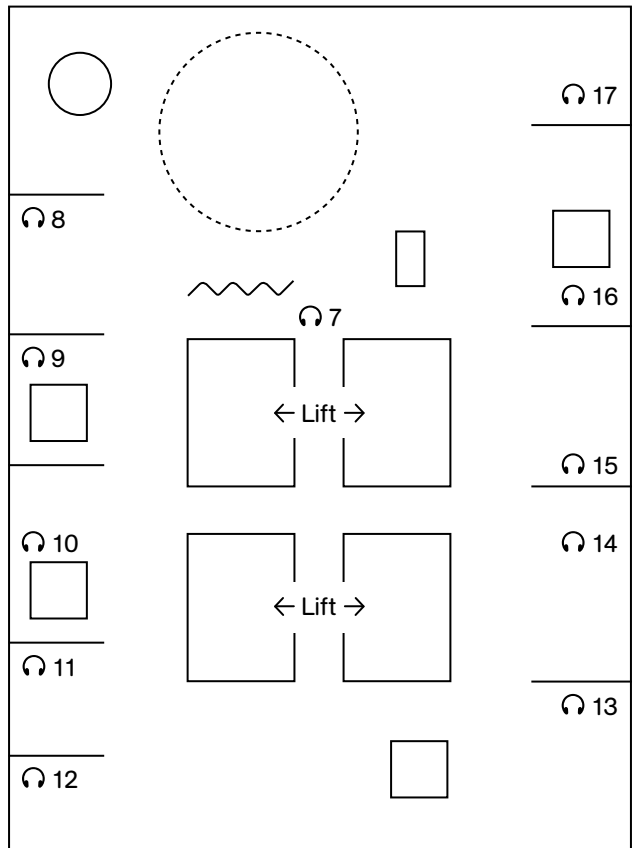
**15.09 – 11.11.2018**

**Gratis Toegang**  
**Woe-Zon 13.00-18.00/**  
**Do 13.00-21.00**

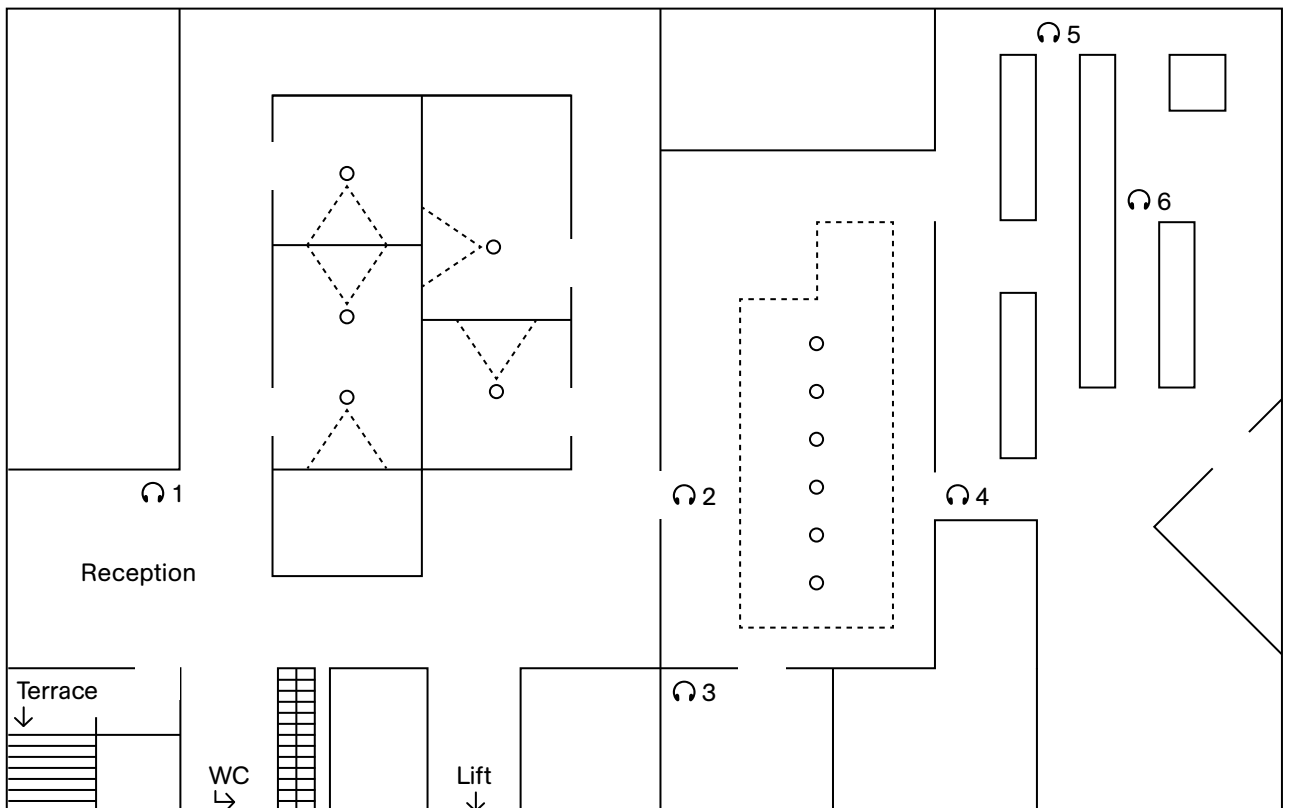
**WTC I, Koning Albert II-laan 28-30,**  
**1000 Brussel**

**[www.youarehere.brussels](http://www.youarehere.brussels)**  
**@youareherebrussels**  
**(facebook/instagram/twitter)**

**Om de audiogids te downloaden, surf naar**  
**[www.youarehere.brussels/audioguide](http://www.youarehere.brussels/audioguide)**



**23ste verdieping De Toekomst is Hier**



**1ste verdieping De Toekomst is niet Realistisch & De Toekomst is een Praktijk**